

An aerial photograph of a beach with waves crashing onto the shore. The water is a deep teal color, and the waves are white and frothy. The sand is a light beige color. The text is overlaid on the image.

GRAPHIUS

RAPPORT DE DURABILITÉ

2020

SOMMAIRE





Avant-propos.....	05
Entretien avec Denis Geers, CEO de Graphius Group.....	07
Présentation de Graphius Group et de ses filiales.....	08
Nos produits et services.....	11
Notre mission, notre vision, notre stratégie et nos valeurs.....	12
Notre rapport de durabilité : méthodologie et profil du rapport.....	15
La stratégie de Graphius en matière de durabilité.....	16
Graphius et ses parties prenantes.....	20
Le capital humain.....	22
L'environnement.....	30
Nos points d'action écologiques et sociaux pour 2021.....	38





Denis Geers
CEO de Graphius Group

Cher lecteur,

Dans ce rapport de durabilité, nous vous proposons un compte-rendu de nos activités et de nos efforts soutenus pour accroître notre impact positif et réduire notre impact négatif sur l'environnement et sur les personnes.

En tant qu'acteur de premier plan dans le secteur graphique, nous voulons jouer et continuer à jouer un rôle de pionnier. Nous voulons, dans la mesure de nos possibilités, contribuer au maximum à la réalisation des Objectifs de Développement Durable.

Ce rapport de durabilité offre une rétrospective de l'année 2020.

En 2020, la pandémie de COVID-19 a mis un frein aux activités à l'échelle mondiale. À l'instar de nombreuses entreprises, Graphius a été fortement impacté par cette crise. Nos capacités de production ont été fortement diminuées, car nos clients n'étaient plus en mesure de les solliciter. 2020 constituera dans le cadre de nos rapports de durabilité une nouvelle année de référence et un point zéro, qui servira de base pour les prochains rapports.

En tant que PME familiale, outre les aspects technico-environnementaux généraux, notre priorité va aux personnes avec lesquelles nous collaborons et à la collectivité professionnelle à laquelle nous appartenons. Nous faisons de même à l'étranger pour apporter tout notre soutien et notre savoir-faire à l'amélioration de notre empreinte écologique.

Nous alignons notre stratégie en matière de durabilité sur notre stratégie entrepreneuriale globale. La durabilité est un facteur important dans notre processus décisionnel.

Nous sommes convaincus qu'en tant qu'entreprise, nous pouvons grandement contribuer à la réalisation des Objectifs de Développement Durable. Ces Objectifs de Développement Durable sont notre guide. Ils forment au niveau de la 'planète' le cadre de référence pour rendre le monde meilleur pour tous et pour l'environnement d'ici 2030.

En communiquant en toute transparence sur ce que nous faisons et en honorant nos objectifs, nous espérons informer et surtout inciter nos parties prenantes ainsi que vous, cher lecteur, à soutenir ce projet mondial.

Denis Geers

“
**Nous alignons
notre stratégie
en matière de
durabilité sur
notre stratégie
entrepreneuriale
globale.**”

Denis Geers



ENTRETIEN AVEC DENIS GEERS CEO DE GRAPHIUS GROUP

Graphius Group a connu une forte croissance ces dernières années et de nombreux changements au sein de son organisation. La durabilité constitue un fil conducteur dans cette courbe de croissance. Le groupe a développé une stratégie concrète en matière de durabilité. L'interview de notre CEO permet de se faire une idée claire de l'engagement de la direction.

Graphius Magazine : « Pourquoi nous préoccupons-nous de la durabilité chez Graphius ? »

Denis Geers : « Nous formons une jeune génération dans l'entreprise et sommes personnellement convaincus qu'il est important de miser sur la durabilité. Jeter des matériaux, par exemple, est vraiment inacceptable, dans n'importe quelle entreprise, dans n'importe quel secteur. À ce niveau, le secteur graphique est assez en avance par rapport à d'autres secteurs. Pourtant, il garde mauvaise presse. Nous ne devons plus hésiter à mettre en avant tout ce que le secteur entreprend au niveau de l'écologie. Nous avons la ferme intention de nous y atteler, avec l'aide de la fédération sectorielle Felbega. Nous allons mettre en place une campagne de promotion 'print & paper'. Les gens doivent se faire une image correcte de notre secteur. Les jeunes, surtout, doivent savoir que la communication 'papier' est plus efficace. »

Graphius Magazine : « Pour vous personnellement, que signifie la durabilité ? »

Denis Geers : « C'est une notion capitale. Je nourris des objectifs sociaux et

environnementaux pour l'entreprise, tout n'est pas que rentabilité. »

Graphius Magazine : « Quelle importance la durabilité revêt-elle pour Graphius Group ? »

Denis Geers : « Le développement durable revêt une importance capitale pour le groupe Graphius. Si je devais donner une note, celle-ci serait de 9/10. Ce qui compte avant toute chose, c'est la viabilité de l'entreprise à long terme. La priorité est évidemment la rentabilité, mais l'écologie y est très étroitement liée. Les évolutions technologiques nous aident également à soutenir et faire évoluer notre processus de production. »

Graphius Magazine : « De quelles réalisations sociales et écologiques au sein de Graphius Group êtes-vous fier ? »

Denis Geers : « Au niveau des aspects sociaux de la durabilité, nous travaillons avec des ateliers protégés et des prisons. Nous offrons aussi des opportunités à de nombreuses personnes, y compris des personnes sans diplôme, au parcours singulier, etc. Nous chérissons la culture de l'ouverture et voulons donner à chacun les meilleures chances possibles, notamment par le biais de formations. Il devient de plus en plus difficile de trouver des collaborateurs formés dans le secteur graphique, nous mettons davantage l'accent sur la formation en interne.

Au niveau écologique également, nous pouvons être fiers de plusieurs avancées. Au sein de Graphius Group,

chacun est conscient qu'il faut économiser le papier. Le tri des différents flux de déchets est désormais bien ancré chez chacun, de même que la conviction que ces déchets doivent être recyclés autant que possible. Les étapes les plus importantes ont été franchies grâce à l'évolution technologique, comme la distribution de l'encre via des réservoirs centraux, la consommation d'eau par nos systèmes 'Computer to Plate', la récupération de l'air qui a un impact majeur au niveau énergétique, etc. »

Graphius Magazine : « Y a-t-il aussi des obstacles dans tout ce processus visant à accroître la durabilité de Graphius Group ? »

Denis Geers : « Il y en a, assurément. Pour écologiser les activités opérationnelles, pour affiner les flux de déchets, etc., nous avons toujours besoin d'expertises et de conseils externes. Nous sommes des spécialistes dans notre domaine, mais moins dans ces aspects. Tout cela a un prix, et qui fait que les coûts organisationnels augmentent. »

Graphius Magazine : « Qui sont les principales parties prenantes de Graphius Group ? »

Denis Geers : « Nos principales parties prenantes sont nos collaborateurs, nos voisins, nos clients, nos fournisseurs et les banques. Nous allons continuer à les consulter à l'avenir. »

Graphius Magazine : « Vous venez de définir votre stratégie en matière de durabilité. Selon vous, quand pourra-t-on parler de réussite ? »

Denis Geers : « Pour moi, la stratégie en matière de durabilité sera une réussite lorsque nous aurons atteint nos ICP ou indicateurs clés de performance. La durabilité doit constituer une sorte d'élément autosuffisant dans notre entreprise, porté par tous à travers toute l'entreprise. »

Graphius Magazine : « C'est l'objectif que nous poursuivons tous, ensemble ! »

PRÉSENTATION GRAPHIUS GROUP ET DE SES FILIALES

GRAPHIUS GROUP

Graphius Group est l'organisation qui chapeaute Graphius Gand, Graphius Bruxelles, PPO Graphic, Etiglia, Belprinto et l'Imprimerie Lowyck.

Le groupe Graphius organise sa production sur quatre sites de production, est représenté au niveau international et a pour activités principales l'impression et le traitement de feuilles planes de papier et de carton. Ce rapport de durabilité ne prend pas en compte l'Imprimerie Lowyck, qui n'a intégré Graphius Group qu'en mai 2021.

Avec ses 470 collaborateurs, le groupe Graphius fabrique des produits en papier durables tels que livres, catalogues, brochures, imprimés de qualité premium, étiquettes et boîtes pliables.

Les origines de Graphius Group remontent à près de 100 ans. La même famille fondatrice en est encore à ce jour l'unique actionnaire. En tant qu'entreprise familiale, tous les investissements s'effectuent sur la base d'une vision à long terme, ce qui signifie que les clients traitent avec une entreprise dont l'avenir est assuré.

Graphius aspire en permanence à créer une valeur ajoutée pour ses clients, ses collaborateurs et l'environnement dans lequel opère l'entreprise. En témoigne sa façon de travailler au quotidien, où l'environnement et l'innovation sont des aspects clés.

GRAPHIUS GAND

Graphius est un acteur international ayant pour activités principales l'impression, la finition et l'envoi de magazines, livres et catalogues.

Avec son parc de machines hybride, Graphius est équipé pour prendre en charge les petits volumes imprimés numériquement comme les productions plus importantes sur presses offset.

Avec son atelier de reliure interne et son service de publipostage, Graphius constitue un partenaire solide qui met l'accent sur le service, la qualité et les délais courts.

GRAPHIUS BRUXELLES

Graphius Bruxelles est idéalement implanté au cœur de la capitale de l'Europe pour répondre aux exigences de service et de délais des institutions européennes, des agences de communication et des multinationales établies dans et autour de la capitale.

Les activités de Graphius Bruxelles vont de la production de petits et gros volumes d'imprimés commerciaux aux livres.

B BELPRINTO

L'imprimerie en ligne Belprinto est un producteur de premier plan d'imprimés écologiques de qualité supérieure.

Cette plateforme, principalement active en Belgique, aux Pays-Bas et en France, produit de manière neutre en CO² et propose plus d'un million de configurations de produits, ce qui est unique dans le paysage graphique en ligne.

Belprinto se fait l'écho en ligne de la qualité et du service proposés par Graphius.

ETIGLIA

BY GRAPHIUS

Etiglia produit des étiquettes non-adhésives et des produits en carton pliable pour le marché alimentaire et non-alimentaire. L'entreprise possède deux sites de production, à Bruxelles et à Ostende.

Ses principaux clients sont des entreprises de transformation d'aliments et boissons basés dans toute l'Europe.

À côté de cela, Etiglia produit aussi des étiquettes et des emballages pour l'industrie cosmétique, pharmaceutique et des peintures. Ainsi que pour de nombreux autres clients industriels qui recherchent un partenaire efficace et rentable pour leurs étiquettes et emballages.

PPO | GRAPHIUS

PPO est un producteur de bandes dessinées et de livres en plus gros volumes, principalement pour les marchés belge et français. Des presses de PPO Graphic sortent quotidiennement des titres comme 'Astérix', 'Lucky Luke' ou encore 'Les Schtroumpfs'.

Avec ses presses à imprimer grands formats, son atelier de reliure automatisé et la proximité de Paris, PPO est le partenaire des maisons d'édition françaises pour les livres à couverture souple et rigide.



ET L'AVENIR ?

Graphius Group a rejoint le capital d'Antilope De Bie. Pour Graphius Group, ce partenariat avec Antilope De Bie s'inscrit dans un plan stratégique plus large visant à créer un groupement consolidé de plusieurs acteurs graphiques en région anversoise. Cela n'entre actuellement pas dans le champ d'application de ce rapport de durabilité.

Graphius suit de près le marché et analyse les opportunités afin de poursuivre sur la voie de l'évolution durable et accroître ses activités.

Graphius Group veut continuer à se développer de manière durable et améliorer sa durabilité. C'est pourquoi nous reviendrons également sur les Objectifs de Développement Durable des Nations Unies plus loin dans ce rapport de durabilité.



NOS PRODUITS ET SERVICES

L'impression est un art. Notre équipe de professionnels traite chaque mission que nous confient nos clients avec le plus grand soin. Nous ne faisons aucune distinction. Qu'il s'agisse d'un catalogue d'art, d'un magazine nécessitant des techniques spéciales, du papier à lettres d'une entreprise ou d'impressions occasionnelles pour des particuliers, chaque projet doit satisfaire aux mêmes exigences de qualité élevées. Et une fois la confiance de nos clients gagnée, nous devons continuer à la mériter. C'est pourquoi nous voulons être pour eux un partenaire fiable, polyvalent et flexible.

Chaque client bénéficie d'un interlocuteur qui assure le suivi de sa ou ses commandes, et ce depuis la première demande d'informations jusqu'à la livraison. En concertation avec ses collègues, ce collaborateur veille également

à ce que les imprimés soient réalisés conformément aux exigences de qualité convenues et soient prêts à temps.

La croissance que nous avons connu ces dernières années nous permet de proposer à nos clients un large éventail de produits. Actuellement, nous réalisons 28% de notre chiffre d'affaires avec l'impression de magazines et 39% avec l'impression de livres et de bandes dessinées. Les imprimés commerciaux, y compris les activités en ligne de Belprinto, représentent désormais 21,5% de notre chiffre d'affaires. Les emballages (carton pliable) et les étiquettes représentent respectivement 8,5% et 2% du chiffre d'affaires.

Notre activité principale est la production d'imprimés, mais nous proposons également une large gamme de services. Dans notre studio crossmédia, nous

assistons les clients dans la création et la conception de leurs imprimés. Nous développons des portails de commande et des publications sur tablette sur mesure. Nous utilisons notre créativité et nos connaissances pour élaborer et réaliser des campagnes de marketing. Notre département interne de photogravure est spécialisé dans la numérisation et la correction des images, principalement pour les livres d'art. La distribution constitue un pilier important de notre palette de services. Nous veillons à ce que le stock soit géré de manière optimale. La préparation et l'expédition des commandes s'effectuent à partir de nos sites. Nous nous chargeons des actions de publipostage et emballons les imprimés sous film ou sous enveloppe. Pour expédier les imprimés de nos clients de façon optimale, nous collaborons avec les services postaux nationaux.



MISSION, VISION, STRATÉGIE ET VALEURS

NOTRE MISSION

Graphius veut être un producteur de premier plan d'imprimés, spécialisé dans les livres, les catalogues, les magazines et les bandes dessinées.

Nous procédons à des investissements ciblés dans des applications innovantes afin de pouvoir répondre aux demandes des clients, aujourd'hui et demain.

Nous misons sur un procédé d'impression de plus en plus durable pour l'homme et l'environnement, et ce de manière respectueuse et honnête.

Nous voulons être une entreprise familiale financièrement saine avec un avenir durable, pour nos collaborateurs, nos fournisseurs et les autres parties prenantes.

Graphius veut renforcer l'impact positif et réduire les impacts négatifs de ses activités sur les personnes, la société, l'environnement et le climat. Nous voulons contribuer activement à la réalisation des Objectifs de Développement Durable (ODD), mieux connus sous l'appellation anglaise Sustainable Development Goals (SDG), des Nations Unies.

NOTRE VISION

Nous aspirons à créer en permanence une valeur ajoutée pour nos clients, nos collaborateurs et l'environnement dans lequel nous opérons. Graphius investit dans les dernières techniques et analyse l'impact de ces investissements sur l'environnement.

En tant qu'entreprise familiale, Graphius inscrit tous ses investissements dans une perspective à long terme et une vision claire pour l'avenir. Nos clients, notre personnel et nos partenaires travaillent donc avec une entreprise qui a de l'avenir.

NOTRE STRATÉGIE

Graphius est ambitieux et veut garder sa position de leader dans le secteur graphique en Belgique et en Europe. Nous sommes une PME familiale en pleine croissance, désireuse de créer de la valeur ajoutée pour ses parties prenantes. Notre but est d'occuper une place de choix dans notre secteur, mais aussi de nous démarquer par nos ambitions en matière de durabilité.

Les actionnaires familiaux de Graphius Group et son comité de direction, composé des directeurs des différentes filiales, appliquent une vision à long terme qui se traduit par un programme d'investissement bien équilibré.

Nous avons l'ambition d'améliorer perpétuellement notre efficacité opérationnelle. Nous mesurons et contrôlons quotidiennement l'utilisation et la consommation de matières premières, d'énergie et d'eau et nous essayons de limiter toutes les formes de déchets au strict nécessaire.

Graphius met un point d'honneur à travailler avec les meilleures techniques au niveau environnemental, à condition que cela soit économiquement responsable et n'ait aucun impact négatif sur la santé financière de l'entreprise.

Nous mettons clairement en avant les aspects écologiques de notre activité principale, mais nous nous pourrions fonctionner sans notre solide équipe de collaborateurs. Afin de leur offrir encore davantage de possibilités d'épanouissement, nous investissons continuellement dans la professionnalisation de notre politique du personnel et élargissons notre champ d'action. Nous proposons un environnement de travail le plus sain possible et procédons à toutes les optimisations possibles. Sur la base d'initiatives propres ou inspirées par le feedback de notre équipe, nous essayons de sensibiliser nos collaborateurs à adopter un mode de vie sain.

Notre capacité d'innovation et notre souci constant de la durabilité nous aident à atteindre notre objectif, à savoir: donner à la société une image plus positive de l'industrie graphique, qui souffre encore d'un problème de perception.

L'élargissement du groupe a jeté les bases pour desservir efficacement les clients partout en Belgique et en Europe au départ des sites de Gand, Bruxelles et Paris, et leur offrir la meilleure qualité.

NOS VALEURS

Tout ce que nous entreprenons, nous le faisons avec implication, conscients de nos responsabilités. Nous traitons avec respect et prévoyance le capital humain et les ressources à notre disposition.

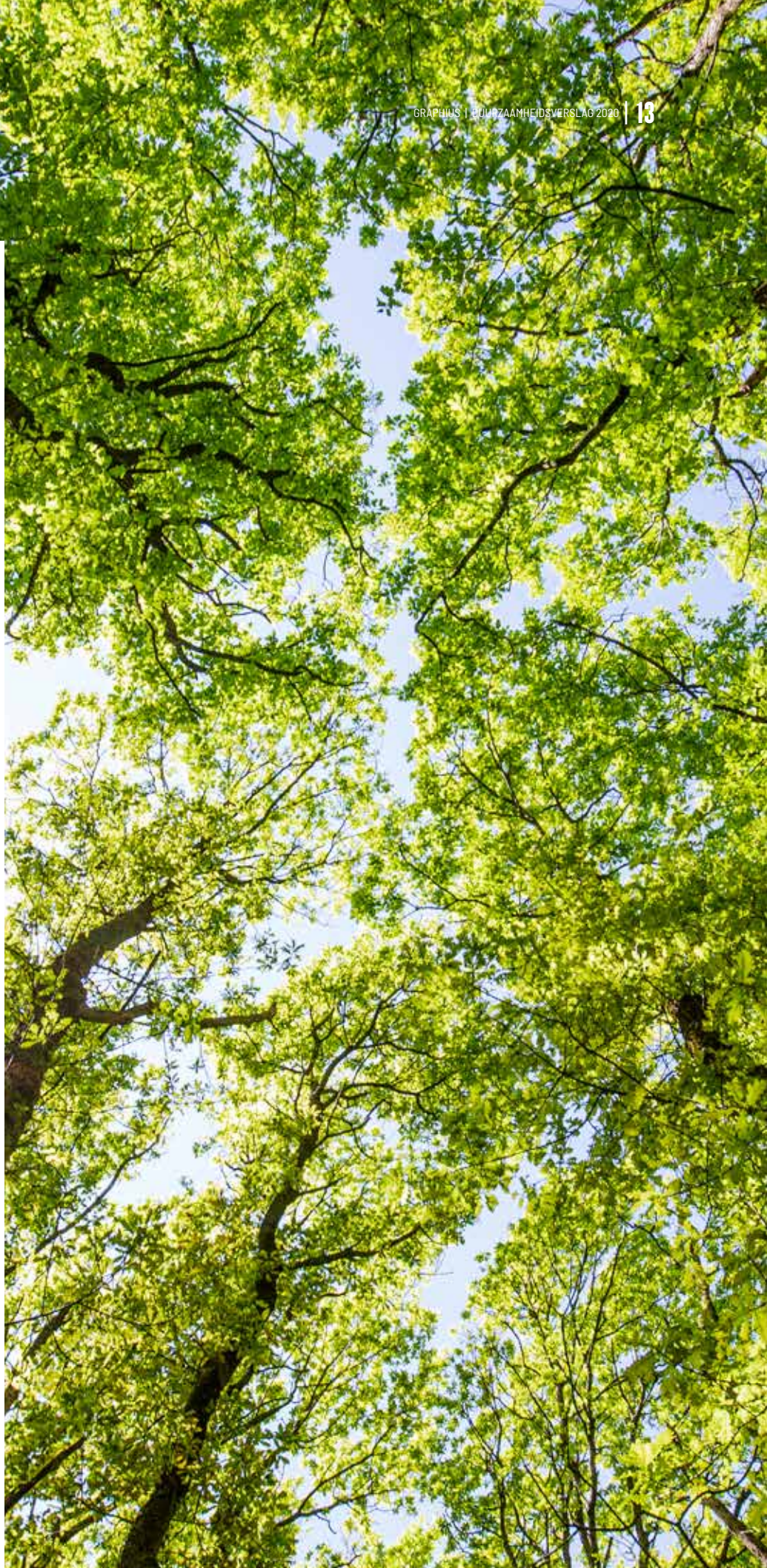
Nous devons continuer à mériter jour après jour la confiance que nous accordent nos parties prenantes. Nous voulons communiquer en toute transparence avec nos parties prenantes internes et externes sur notre façon de procéder.

L'authenticité et la transparence sont d'une importance cruciale pour nous. C'est pourquoi nous respectons les principes suivants:

- Tout ce que nous faisons et comment nous le faisons s'inscrit dans une vision à long terme.
- Nous voulons agir de manière honnête, correcte et équitable.
- Lors de chaque projet ou chaque décision à prendre, nous nous demandons cela sera bon pour les collaborateurs, les clients, l'entreprise et l'environnement.
- Nous traitons tout le monde avec respect.
- La société est un melting-pot de personnes. Chez Graphius, nous laissons l'espace nécessaire à la diversité et nous sommes à l'écoute.
- Nos résultats, nous les obtenons ensemble, pas chacun de son côté.

Ces six points constituent un miroir, que nous gardons constamment à l'œil à travers toutes nos activités et partenariats.

“
Graphius investit dans les dernières techniques et analyse l'impact de ces investissements sur l'environnement.”





NOTRE RAPPORT DE DURABILITÉ MÉTHODOLOGIE ET PROFIL DU RAPPORT

FRÉQUENCE DES RAPPORTS

Nous avons déjà publié des rapports de durabilité par le passé. En raison de l'énorme évolution et expansion que connaissait le groupe Graphius, nous avons décidé de nous en abstenir temporairement. Nous n'avions plus de base pour comparer, mesurer, évaluer et formuler correctement des objectifs. Il importe cependant de noter que cela ne nous a pas empêchés de poursuivre nos efforts en matière de durabilité pour les personnes et l'environnement. Pendant toute la période où nous n'avons pas publié de rapport, nous avons continué à investir dans l'écologisation de notre production ainsi que dans les aspects sociaux.

TRANSPARENCE

Un rapport annuel de durabilité permettra à Graphius Group, aux parties prenantes et à la société de faire un comparatif éclairé au fil du temps. L'année 2020 constituera donc un nouveau point de référence. Nous avons l'intention de revenir au cycle de rapports que nous avions précédemment. Dans un rapport de durabilité, Graphius, se met dans une certaine mesure en position de vulnérabilité en tant qu'acteur fort du secteur graphique, mais nous voulons continuer à montrer l'exemple.

PORTÉE

Dans ce rapport, nous présentons nos évolutions en matière d'entrepreneuriat durable pour les activités de Graphius Gand, Graphius Bruxelles, Etiglia, Belprinto et PPO à Paris.

L'activité en région anversoise n'entre pas dans le cadre de ce rapport de durabilité.

Les équipes du groupe Graphius produisent des imprimés qui sont livrés à des clients en Belgique, aux Pays-Bas, en France, en Allemagne, en Grande-Bretagne et aux États-Unis.

En 2020, les entreprises de Graphius Group ont réalisé un chiffre d'affaires consolidé de 57.711.896 euros. La crise du coronavirus a également eu un gros impact sur notre groupe.

MÉTHODOLOGIE

Pour le présent rapport, nous nous sommes basés sur les rapports précédents conformément à la Global Reporting Initiative, mais en nous focalisant principalement sur les objectifs et cibles de développement durable. Nous attendons l'entrée en vigueur prochaine de la norme européenne sur les rapports de durabilité. Nous avons dès lors posé un choix pragmatique afin de trouver un équilibre entre, d'une part, notre souhait de rendre compte de notre évolution en matière de durabilité et, d'autre part, la faisabilité et l'efficacité des rapports sur ce sujet.

Dans ce rapport de durabilité, nous rendons compte de nos aspects sociaux et écologiques pour la période du 1/1/2020 au 31/12/2020. Les données traitées couvrent également cette période.

Pour l'instant, les rapports de durabilité ne feront pas l'objet d'une vérification externe. Plusieurs points repris dans les certificats ISO 9001, 14001 et ISO12647-2 font l'objet d'un suivi approprié en interne et en externe. « L'assurance externe » constitue un coût dont le retour sur investissement est pour l'instant trop limité pour se le permettre.

LA STRATÉGIE DE GRAPHIUS EN MATIÈRE DE DURABILITÉ



LES OBJECTIFS DE DÉVELOPPEMENT DURABLE

Les Sustainable Development Goals ou Objectifs de Développement Durable sont 17 objectifs visant à rendre le monde meilleur d'ici 2030. Ces objectifs ont été établis sur la base d'une contribution globale des organisations et des individus. Avec 191 autres pays, la Belgique et la France ont ratifié cet 'Agenda 2030 pour le développement durable', exprimant ainsi formellement leur engagement à entreprendre les actions nécessaires pour le réaliser.

Les Objectifs de Développement Durable ont été instaurés en 2015 et courent jusqu'en 2030. Ils forment une sorte de boussole mondiale pour des défis comme la pauvreté, l'éducation et la crise climatique.

Il existe 17 Objectifs de Développement Durable assortis de 169 cibles, qui les rendent encore plus concrets.

Une entreprise peut contribuer à la réalisation des ODD de diverses manières.

Ces dernières années, Graphius Group a fortement investi dans la durabilité, tant dans ses aspects sociaux que technico-environnementaux. Notre ambition va encore plus loin. C'est pourquoi nous avons récemment élaboré une stratégie de durabilité, en nous basant sur les Objectifs de Développement Durable.

MATÉRIALITÉ

On peut qualifier un thème de matériel lorsque celui-ci a, selon la direction, un impact significatif sur la durabilité ou lorsqu'il influence les opinions et les décisions des parties prenantes.

Les parties intéressées ont indiqué, lors de la consultation des parties prenantes organisée il y a quelques années, que la lecture d'un rapport de durabilité n'est pas évidente. C'est pourquoi leur fournir un rapport de durabilité lisible et clair constitue un objectif important pour nous. Comme thèmes de durabilité les plus pertinents pour Graphius Group, elles ont identifié les collaborateurs, le papier et les encres, l'énergie et l'eau.

Outre les thèmes matériels déterminés par les parties prenantes, la direction a voulu déterminer les objectifs de durabilité les plus pertinents pour Graphius Group.



S'en est suivi un exercice approfondi, qui a abouti à ces ODD et cibles importants pour Graphius Group:

Assurer une bonne santé et promouvoir le bien-être à tout âge.

3.9 D'ici 2030, réduire de manière significative les décès et les maladies dus à des produits chimiques dangereux et de la pollution et la contamination de l'air, de l'eau et du sol.



Assurer l'égalité d'accès à un enseignement de qualité et favoriser l'apprentissage tout au long de la vie pour tous.

4.3 D'ici 2030, assurer l'égalité d'accès pour toutes les femmes et tous les hommes à un enseignement technique, professionnel et supérieur abordable et de qualité, y compris l'université.

4.4 D'ici 2030, augmenter sensiblement le nombre de jeunes et d'adultes possédant des compétences pertinentes, y compris des compétences techniques et professionnelles, pour l'emploi, le travail décent et l'esprit d'entreprise.

4.5 D'ici 2030, éliminer les disparités entre les sexes dans l'enseignement et garantir l'égalité d'accès à tous les niveaux d'éducation et de formation pour les personnes fragiles, notamment les personnes handicapées, les peuples autochtones et les enfants en détresse.





Parvenir à l'égalité des sexes et à l'autonomisation de toutes les femmes et filles.

5.1 Éliminer toutes les formes de discrimination à l'égard des femmes et des filles, dans tous les domaines.

5.2 Éliminer toutes les formes de violence à l'égard des femmes et des filles dans la vie publique et privée, y compris la traite des femmes ainsi que l'exploitation sexuelle et autres formes d'exploitation.

5.a Mettre en œuvre des réformes qui donneront aux femmes des droits égaux à bénéficier de moyens économiques, en plus de l'accès à la propriété, au contrôle des terres et autres formes de propriété, aux services financiers, aux héritages et aux ressources naturelles, conformément au droit national.

5.c Adopter et renforcer des politiques saines et des lois applicables pour promouvoir l'égalité des sexes et l'autonomie de toutes les femmes et filles à tous les niveaux.



Assurer l'accès de tous à une gestion durable de l'eau et des infrastructures sanitaires.

6.3 D'ici 2030, améliorer la qualité de l'eau en réduisant la pollution, en stoppant et en minimisant les rejets de produits chimiques et de matières dangereuses, notamment en réduisant de moitié la proportion d'eaux usées non-traitées, et en augmentant considérablement le recyclage et la réutilisation sûre à travers le monde.

6.4 D'ici 2030, accroître considérablement l'efficacité de l'utilisation de l'eau dans tous les secteurs et assurer l'extraction et l'approvisionnement durables en eau douce afin de remédier à la pénurie d'eau et de réduire le nombre de personnes touchées par celle-ci.



Favoriser une croissance économique continue, inclusive et durable, le plein emploi productif et un travail décent pour tous.

8.2 Accroître la productivité économique par la diversification, la modernisation technologique et l'innovation, notamment en se concentrant sur les secteurs à forte valeur ajoutée et à forte intensité de main-d'œuvre.

8.7 Prendre des mesures immédiates et effectives pour éradiquer le travail forcé, mettre fin à l'esclavage moderne et au trafic d'êtres humains et garantir l'interdiction et l'abolition des pires formes de travail des enfants, y compris le recrutement et l'utilisation d'enfants soldats, et mettre fin au travail des enfants sous toutes ses formes d'ici 2025.

8.8 Protéger les droits du travail et favoriser des environnements de travail sûrs et sains pour tous les travailleurs, y compris les travailleurs migrants, en particulier les femmes migrantes et les personnes se trouvant dans des conditions de travail précaires.



Assurer des modes de consommation et de production durables.

12.5 D'ici 2030, réduire considérablement la production de déchets par la prévention, la réduction, le recyclage et la réutilisation.

12.6 Encourager les entreprises, en particulier les grandes entreprises et les entreprises transnationales, à adopter des pratiques durables et à intégrer des informations sur la durabilité dans leur cycle de rapports.

12.7 Promouvoir des pratiques durables pour les marchés publics, en accord avec les politiques et priorités nationales.



Protéger, restaurer et promouvoir l'utilisation durable des écosystèmes, gérer les forêts de manière durable, lutter contre la désertification et la dégradation des sols et mettre un terme à la perte de biodiversité.

15.2 D'ici 2020, favoriser la mise en œuvre d'une gestion durable de tous les types de forêts, mettre fin à la déforestation, restaurer les forêts dégradées et accroître le boisement et le reboisement de manière durable au niveau mondial.



Graphius Group aligne sa stratégie en matière de durabilité sur sa stratégie commerciale globale. Le développement durable n'est pas une question ponctuelle, mais fait partie intégrante de la stratégie du groupe.

Dans les rapports de durabilité, nous rendrons compte de la manière dont nous pouvons contribuer à la réalisation des ODD et, donc, de la manière dont nous pouvons renforcer nos impacts positifs et réduire les impacts négatifs.



GRAPHIUS ET SES PARTIES PRENANTES



NOS PARTIES PRENANTES ET LA MANIÈRE DONT NOUS COMMUNIQUONS AVEC ELLES.

Dans le cadre de ce rapport de durabilité, nous avons répertorié nos parties prenantes et examiné comment nous communiquons avec elles. Un point que

nous évaluerons à chaque fois avant de rédiger notre rapport de durabilité.

L'implication et l'intérêt de nos parties prenantes dans notre démarche ont, par le passé, donné lieu à un feedback intéressant sur nos rapports de durabilité. Nous sommes impatients de connaître leurs réactions. Leurs retours sont une source d'inspiration.

Vu que nous nous adressons à un marché international et que nous voulons donner à toutes nos parties prenantes la possibilité

de suivre notre évolution en matière d'entrepreneuriat durable, notre rapport de durabilité est publié en trois langues, à savoir en français, en néerlandais et en anglais, avec un tirage à 7.200 exemplaires. Ce rapport de durabilité est diffusé via différents canaux. Nous l'envoyons à un large réseau en même temps que notre magazine GRAPHIUS. À côté de cela, nous le remettons également aux personnes qui visitent Graphius, aux intéressés sur les salons, aux étudiants qui doivent réaliser des travaux sur l'entrepreneuriat durable pour l'école, etc.

Parties prenantes	Communication
Collaborateurs	Intranet, panneaux d'affichage, écrans à la cantine, mailings directs, site web, réseaux sociaux, rapport de durabilité (annuel), magazine GRAPHIUS (2x/an), consultation des parties prenantes, 'break & learn'-sessions, Graphius Academy.
Clients	Magazine GRAPHIUS (2x/an), site web, réseaux sociaux, rapport de durabilité (annuel), visites de l'entreprise, salons, consultation des parties prenantes.
Fournisseurs	Magazine GRAPHIUS (2x/an), site web, réseaux sociaux, rapport de durabilité (annuel), salons professionnels, consultation des parties prenantes.
Collègues-concurrents	Échanges d'expériences par le biais de contacts personnels et des organisations sectorielles, rapport de durabilité (annuel).
Actionnaires	Réunions familiales
Voisinage	Magazine GRAPHIUS (2x/an), site web, réseaux sociaux, visites occasionnelles de l'entreprise, rapport de durabilité (annuel), consultation des parties prenantes.
Société, écoles	Magazine GRAPHIUS (2x/an), site web, réseaux sociaux, rapport de durabilité (annuel), visites occasionnelles de l'entreprise.

- De façon **générale**, nous communiquons avec nos parties prenantes (potentielles) par le biais d'informations sur le site web et dans le magazine Graphius, via notre rapport de durabilité et sur les réseaux sociaux.
- **Nos collaborateurs internes et nos intérimaires** travaillent ensemble sur les différents sites pour répondre aux demandes des clients, en Belgique et à l'étranger. Nous disposons également de canaux de communication spécifiques pour nos parties prenantes internes, qui nous permettent de les contacter personnellement et/ou de façon groupée.
- Nos **clients** sont nos partenaires. Leur confiance se mérite et doit être entretenue chaque jour. Grâce à la consultation régulière de nos clients et au suivi méticuleux assuré par nos collègues, nos clients sont majoritairement satisfaits de nos produits et services.
- Nous informons la **société** en général via nos outils de communication globaux. Pour **les écoles et le 'voisinage'**, nous allons un peu

plus loin. Les riverains peuvent occasionnellement nous rendre visite. Graphius est ouvert aux demandes des écoles. Les élèves et les étudiants peuvent venir faire connaissance avec une PME innovante dans un secteur passionnant. Ces visites nous aident à rectifier la perception négative dont est victime le secteur graphique. Le souci des personnes, de l'environnement et des matériaux revêt une grande importance. En outre, les visites d'élèves et d'étudiants nous ouvrent des portes dans notre recherche de nouveaux collaborateurs potentiels. Ce qui a son importance étant donné que notre secteur est vieillissant. La pandémie de coronavirus a aussi sérieusement perturbé nos activités dans ce domaine. Mais nous sommes confiants et nous nous réjouissons de rouvrir nos portes comme d'habitude.

CONSULTATION DES PARTIES PRENANTES

Aucune consultation des parties prenantes n'a été organisée en 2020. Lorsque nous voulons consulter nos parties prenantes,

nous le faisons de préférence lors d'une assemblée des parties prenantes chez Graphius. Cela nous donne l'occasion de leur présenter également les changements et les innovations introduites.

Si nous parlons de 'nos' parties prenantes, il s'agit toutefois d'un groupe diversifié d'organisations et de personnes qui portent un regard différent sur une même réalité.

Il est donc important de les réunir autour d'une table et de le faire sur l'un de nos sites. Nous continuons à suivre l'évolution de la crise du coronavirus et prévoyons une assemblée des parties prenantes en 2022.

UNE VISION PLUS LARGE

Pour en apprendre davantage sur les Objectifs de Développement Durable et commencer à les appliquer dans votre entreprise, votre organisation, votre comité directeur local, etc., surfez sur le site web des Nations Unies: <http://www.un.org/sustainabledevelopment/sustainable-development-goals>.



LE CAPITAL HUMAIN



Graphius possède une vision à long terme et un programme d'investissement équilibré. Nous travaillons avec un appareil de production moderne et les techniques les plus récentes, pour autant qu'elles soient économiquement responsables. Pourtant, si nous pouvons qualifier Graphius de success-story, c'est vraiment grâce à nos collaborateurs.

Nous travaillons dans un contexte où les marges sont faibles et les attentes élevées. Chaque jour, nous devons trouver un équilibre entre les contraintes temporelles et le respect des délais de livraison et (le maintien d')une qualité supérieure. Une efficacité de tous les instants est indispensable.

C'est la collaboration de tous les travailleurs ensemble qui permet d'atteindre tous les objectifs. Et pourtant, c'est précisément là que réside la difficulté. Graphius Group est une entreprise en pleine croissance. Les centaines de personnes qu'emploie Graphius travaillent ensemble, comme des collègues. Qu'il s'agisse de contrats fixes, de stagiaires ou de travailleurs temporaires, c'est uniquement leur bonne collaboration qui nous permet d'offrir à nos clients la qualité qu'ils méritent.

Une charge de travail élevée n'est pas propice à favoriser les contacts sociaux. Il est très important que les collaborateurs se rendent au travail avec plaisir – même s'il arrive à tout le monde de passer parfois une mauvaise journée – et qu'ils soient satisfaits de leur travail et de leur métier.

Les collègues n'ont pas beaucoup de temps pour discuter durant l'exercice de leurs fonctions. Pourtant, tout le monde sait que des liens solides entre collègues s'avèrent très importants et précieux. Les collaborateurs passent plus de temps avec leurs collègues pendant la semaine de travail qu'avec leur famille ou leurs amis.

Graphius travaille à une politique du personnel toujours plus performante, avec des formations appropriées, en accordant de l'attention au bien-être et à la santé, au feedback sur le travail et le fonctionnement, etc. Nous y reviendrons plus loin dans ce rapport. Nous distribuons par exemple chaque semaine des fruits à nos collaborateurs. Nous voulons offrir aux personnes aux antécédents difficiles la possibilité de trouver un emploi durable grâce à l'apprentissage sur le terrain et, pour ce faire, nous collaborons avec des partenaires.

L'entreprise s'intéresse aussi à d'autres éléments que la production. Par le passé, les membres de l'équipe pouvaient participer à l'opération '40 jours sans viande', gagner des billets tirés au sort pour des événements sportifs comme des matches de foot de La Gantoise ou des Diables Rouges, etc., mais cela n'a évidemment pas été possible en 2020 en raison de la crise du coronavirus. Lorsque la situation sanitaire se normalisera, nous pourrons à nouveau respirer et reprendre ce genre d'initiatives.

“
Force est de constater que le vieillissement de notre équipe se poursuit et que l'équipe est 'plus âgée' que la moyenne du secteur.”

NOS COLLABORATEURS ET LEUR STATUT

Graphius Group est un acteur de premier plan dans le secteur graphique. Au 31 décembre 2020, il employait 387 personnes, dont 75% d'ouvriers et 25% d'employés. Un seul collaborateur travaille pour nous en tant qu'indépendant.

Nous recrutons également des travailleurs supplémentaires par le biais de l'intérim. En plus du nombre total d'heures prestées par nos travailleurs fixes, 1% de ce nombre d'heures est également presté par des intérimaires.



FEMMES ET HOMMES

La majorité des travailleurs dans le secteur de l'imprimerie sont des hommes. En 2010, le ratio en Belgique était de 75% d'hommes pour 25% de femmes. Nous avons demandé des informations relatives à l'emploi dans le secteur de l'imprimerie en Belgique auprès de Statbel. Selon les chiffres les plus récents, 18.944 personnes étaient employées dans la catégorie NACE 18 - Imprimeries et services relatifs aux imprimeries en

Belgique en 2020, dont 64% d'hommes et 36% de femmes. Source: Statbel (Direction générale Statistiques), Enquête sur les forces de travail (2020).

En 2020, Graphius Group employait 29% de femmes et 71% d'hommes.

Chez Graphius Group, les femmes et les hommes perçoivent un salaire égal pour le même travail.

LA PYRAMIDE DES ÂGES

Seuls 294 travailleurs, soit 1,6% des effectifs, sont issus de la catégorie d'âge jusqu'à 24 ans. 11.999 travailleurs, soit 63,3%, sont issus de la catégorie d'âge de 25 à 49 ans. 6.651 travailleurs, soit 35,1%, sont issus de la catégorie d'âge de 50 à 75 ans. Source: Statbel (Direction générale Statistiques), Enquête sur les forces de travail (2020).

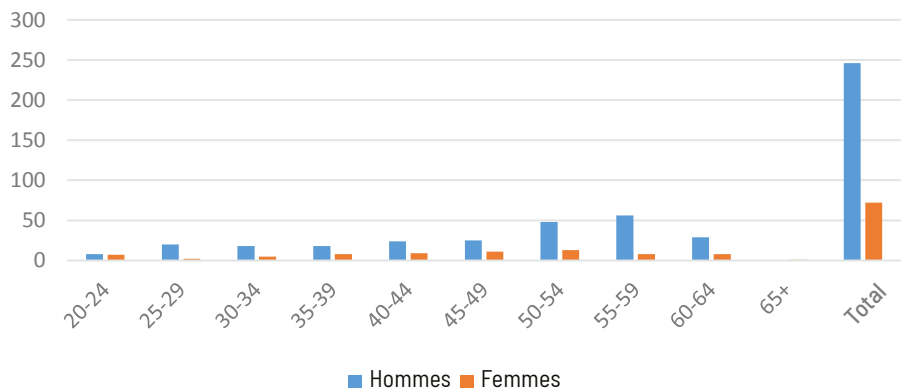
4% des collaborateurs de Graphius Group ont moins de 25 ans. 46% des collaborateurs sont issus de la catégorie d'âge 25-49 ans. 50% de nos collaborateurs sont issus - selon les catégories de Statbel - de la catégorie d'âge 50-75 ans.

Vu que cette catégorie est très large, permettez-nous de la détailler: 39% de nos collaborateurs ont entre 50 et 60 ans. 10% ont plus de 60 ans. Un seul collaborateur a plus de 65 ans.

Force est de constater que le vieillissement de notre équipe se poursuit et que l'équipe est 'plus âgée' que la moyenne du secteur. Il faut toutefois ici souligner que les collaborateurs restent à bord, même lorsqu'ils vieillissent. Il s'agit souvent de collaborateurs très fidèles.

L'afflux de jeunes collaborateurs, de moins de 25 ans, est très faible. Divers facteurs jouent certainement un rôle à cet égard. Le secteur graphique souffre véritablement d'un problème d'image. Les jeunes ne considèrent pas ce secteur comme moderne et innovant. Ils sont plus intéressés par un emploi où ils doivent travailler sur un ordinateur que par l'apprentissage d'un métier. Ils ne se rendent pas compte que nous travaillons, chez Graphius Group, avec un appareil de production high-tech. Il leur est difficile de s'imaginer ce que cela signifie et ils n'en ont souvent aucune idée. Même avec « We make your print work » comme slogan, les jeunes totalement imprégnés

Composition d'équipe 2020





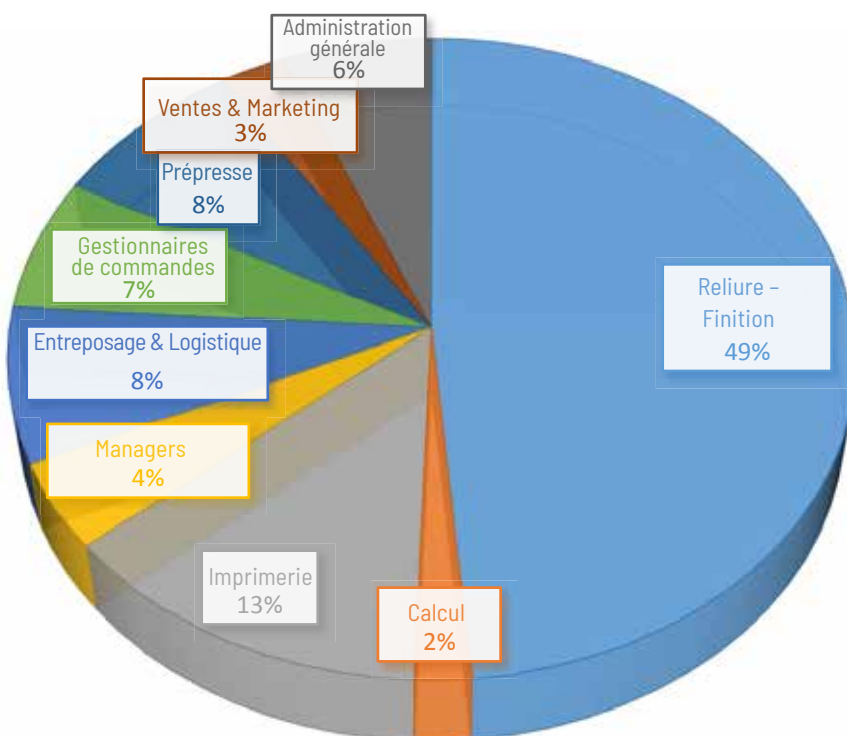
par la digitalisation ne considèrent peut-être même pas un emploi dans le secteur de l'impression comme une option. L'emplacement du site de Graphius Gand en bordure du port constitue une donnée particulière. Cela offre des avantages, par exemple pour la logistique, mais c'est un inconvénient lorsqu'il s'agit d'attirer des collaborateurs. Les candidats se laissent plus facilement séduire et convaincre par les offres d'emploi et propositions des multinationales actives dans le port.

Nous devons prêter attention à la manière dont ces jeunes candidats potentiels perçoivent notre secteur et notre entreprise. Graphius est le plus grand groupe graphique de Belgique et un acteur important à l'échelon européen. Nous aimerions dès lors relever le défi de discuter de l'entreprise et du secteur avec les jeunes. Nous voulons apporter des réponses à leurs questions et à leurs doutes éventuels. Nous sommes toujours ouverts aux demandes de stages et prêts

à les accueillir pour une visite dans le cadre de travaux pour l'école, en tant que jobbiste potentiel, etc. Instagram et Facebook sont des canaux accessibles pour toucher les jeunes plus facilement.



Pourcentage d'employés par département



DIFFÉRENTES PHASES, DIFFÉRENTS DÉPARTEMENTS

De l'idée initiale à l'envoi de l'imprimé aux clients, le processus comporte de nombreuses étapes intermédiaires. Avant que les boîtes de beaux livres, de magazines sur papier glacé, d'affiches alléchantes, etc., ne soient prêtes à être expédiées et/ou livrées, il y a de nombreuses opérations à effectuer et beaucoup d'expertise à déployer dans les différents départements impliqués.

Pour nous, une représentation graphique est la meilleure façon de se faire une idée de nos différents départements.

8 DECENT WORK AND ECONOMIC GROWTH



4 QUALITY EDUCATION



8 DECENT WORK AND ECONOMIC GROWTH



4 QUALITY EDUCATION



8 DECENT WORK AND ECONOMIC GROWTH



ACCIDENTS DE TRAVAIL ET JOURS DE MALADIE

En tant qu'employeur, nous nous devons de garantir un environnement de travail sûr à nos collaborateurs. Nos collaborateurs partagent avec nous la responsabilité de travailler correctement et conformément aux accords et directives, et ainsi prévenir les accidents de travail. En 2020, 12 accidents du travail ont été enregistrés, dont un accident grave chez PPO Graphic. Un nombre que nous aspirons à réduire.

En 2020, nous avons comptabilisé 3701,08 heures de maladie parmi les collaborateurs de Graphius Group. Contre 3588,21 heures en 2019. On voit ici clairement l'impact de la pandémie de Covid-19.

POLITIQUE EN MATIÈRE DE DIVERSITÉ

16 nationalités sont représentées dans le groupe des collaborateurs fixes de Graphius Group. On dénombre aussi des collaborateurs ayant la nationalité belge ou française, mais qui sont d'autres origines.

Dans le sillage de la crise des réfugiés, nous avons également engagé des réfugiés sur les sites belges qui nous ont rejoints dans le cadre d'une formation professionnelle individuelle en entreprise (FPIE). Nous trouvons important d'offrir des opportunités aux gens, même si elles impliquent des défis considérables.

Deux collaborateurs de Graphius sont limités par un handicap. L'un d'entre eux a été engagé et formé grâce au partenariat avec Ryhove.

Nous avons intégré notre vision de la diversité dans nos offres d'emploi ainsi que sur le site web et nous encourageons les groupes à potentiel sur le marché de l'emploi à postuler chez Graphius.

Nous avons inclus une vidéo sur notre site d'offres d'emploi www.graphius-jobs.com pour montrer qui travaille chez Graphius et combien la diversité y est riche.

FORMATIONS

Chaque nouveau collaborateur bénéficie d'une présentation 'Start-to-Graphius', une introduction à son nouveau lieu de travail avec des informations pratiques, une présentation des attentes et des usages, etc. Nous avons également résumé les informations les plus importantes dans notre brochure de bienvenue. En 2020, nous avons adapté cette brochure de bienvenue dans le cadre de notre politique en matière de durabilité. Dans celle-ci, nous mettons en avant l'entrepreneuriat durable et expliquons les différents certificats, notamment ISO9001, ISO14001 et ISO12647-2.

Chaque année, de nouveaux collaborateurs débutent chez Graphius par le biais d'une formation professionnelle individuelle en entreprise ou FPIE. Cette FPIE permet à Graphius d'enseigner aux travailleurs des compétences professionnelles qu'ils ne peuvent pas (ou plus) apprendre à l'école. La FPIE offre également la possibilité de compenser le manque de savoir-faire des nouveaux travailleurs.

Graphius offre à ses collaborateurs les formations nécessaires pour qu'ils puissent effectuer correctement leurs tâches. En 2020, 462,40 heures de formation ont été dispensées par des tiers. Nous avons organisé nous-mêmes 8827,92 heures de formation



interne. Au total, ce sont ainsi 9290,32 heures de formation qui ont été organisées pour les collaborateurs. Voici un aperçu des formations qui ont été suivies:

- En 2020, il y a eu une nouvelle session de coaching consacrée à l'ergonomie sur le lieu de travail. Tant les ouvriers que les employés ont été coachés individuellement et sensibilisés au travail ergonomique.
- En 2020, nous avons organisé un 'break & learn' en collaboration avec le fournisseur de papier Papyrus, sur le thème des variétés de papier, avec une attention particulière pour les variétés de papier recyclées.
- Le fournisseur Heidelberg a animé une formation intitulée 'les moments critiques du transport de papier' destinée aux imprimeurs. L'aptitude au passage du papier dans la presse à imprimer doit avoir un effet favorable sur la consommation de papier de cette machine.

De nombreuses formations obligatoires comme la prévention incendie, les premiers secours, les attestations d'aptitude à la conduite, etc., ont été reportées en raison de la crise du coronavirus.

Graphius a obtenu la certification FSC® (FSC-C014767). Afin de pouvoir assurer un suivi correct de nos achats et ventes de papier FSC, l'apprentissage ou le rafraîchissement de ces informations s'avère crucial.

FEEDBACK RELATIF AU TRAVAIL ET POSSIBILITÉS DE DÉVELOPPEMENT FUTUR

Il a été décidé en 2018 de modifier la fréquence d'évaluation des collaborateurs, passant d'annuelle à tous les deux ans. Organiser l'évaluation de tous les collaborateurs sur base annuelle s'avérait particulièrement lourd et chronophage pour une entreprise en pleine croissance. Les ouvriers travaillent généralement selon un système de deux ou trois équipes. Il est alors particulièrement difficile d'organiser ces entretiens, surtout sans entraver la production. Il n'est ni sage ni rentable d'arrêter toute une ligne de production simplement parce qu'un assistant opérateur a un entretien d'évaluation. De plus, certains départements sont composés de plus de 30 personnes, qui doivent être évaluées par un seul chef d'équipe. Ce qui ne simplifie pas les choses.

En 2020, le cycle d'évaluation a été reporté en raison de la crise du coronavirus et reprendra après l'assouplissement des mesures. Nous n'avons en effet pas pu nous faire une idée réaliste du fonctionnement des travailleurs, car nombre d'entre eux ont dû travailler à temps partiel pendant une longue période.

Dans l'intervalle, nous avons cherché à savoir s'il existe d'autres systèmes plus efficaces pour organiser un cycle d'évaluation sans porter préjudice à l'organisation.

La direction de la production donne bel et bien régulièrement un feedback informel aux travailleurs quant aux aspects comme le (non-) respect des règles de sécurité, la maintenance préventive de leur machine, etc. Elle prodigue également des conseils dont les collaborateurs peuvent tirer des enseignements et qu'ils peuvent utiliser dans l'exercice de leurs fonctions. Ce feedback informel n'est pas toujours consigné.



APPRENDRE EN TRAVAILLANT ET TRAVAILLER EN APPRENANT

Chez Graphius, apprendre en travaillant et travailler en apprenant repose sur deux principes. Le premier principe est que les gens ont la possibilité de se perfectionner. Graphius veut offrir des opportunités aux gens.

L'autre principe veut que les collaborateurs ne peuvent devenir experts dans leur domaine qu'en acquérant davantage d'expérience pratique en marge de la formation théorique. Ce qui n'est pas possible à l'école. Par manque de temps et absence des techniques les plus modernes.

Chaque année, Graphius offre aux élèves et aux étudiants la possibilité d'effectuer un stage pour approfondir leurs connaissances dans leur domaine (cible), mais aussi pour se faire une idée plus complète de la réalité professionnelle quotidienne. Offrir des opportunités aux élèves, étudiants et adultes ouvre également des possibilités pour Graphius, car tout

stagiaire, travailleur potentiel, etc., vient également avec son bagage personnel, ses compétences, etc. D'où peuvent parfois germer des idées neuves et différentes.

Autre gros avantage: ces stages, interprétés au sens large, nous permettent aussi d'apprendre à connaître nos nouveaux collaborateurs. Même si 2020 a été une année particulière en raison de la pandémie, dix stagiaires sont tout de même venus se familiariser avec les activités de l'entreprise et acquérir une expérience pratique.

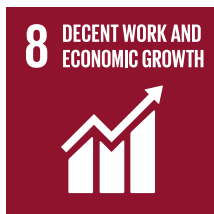
Outre les stages, les jeunes ont également la possibilité de travailler pour Graphius en tant que jobbistes durant les mois d'été. Nous annonçons ces offres d'emploi via l'intranet de Graphius et donnons la priorité aux fils, filles, sœurs, frères, etc., de nos collaborateurs. Ils connaissent déjà Graphius et ont une sorte de lien avec l'entreprise. Nous leur proposons un emploi temporaire dans une PME innovante.

Depuis août 2019, notre entreprise est reconnue en Flandre en tant que fournisseur de formations en alternance pour les formations de finisseur d'impression, préparateur d'impression et assistant-imprimeur.

L'organisation de formations pour des fonctions comme 'opérateur d'impression offset pour médias imprimés' ou 'opérateur de processus finition d'impression' requiert une infrastructure performante, qui n'est pas toujours disponible. En 2016, le VDAB (l'équivalent flamand du Forem) et Grafoc se sont associés pour créer une nouvelle forme de formation appelée 'apprentissage en entreprise'. Graphius s'est joint à cette initiative pour former des collaborateurs sur le lieu de travail. Cette formation a été révisée l'an dernier et a pris une nouvelle forme: sa durée a été limitée à un mois, et peut être suivie d'une formation FPIE de cinq mois. Si le subventionnement a disparu, il n'y a par contre plus de limites au nombre de formations FPIE. Il n'y a également aucune obligation d'engager.

Tant pour les formations alternées que pour les formations FPIE, le nombre de candidats en 2020 a été particulièrement faible. Cette situation est exclusivement due à la pandémie de Covid-19.

En 2020, 462,40 heures de formation ont été dispensées par des tiers. Nous avons nous-mêmes organisé 8827,92 heures de formation interne.



JUSQUE DANS LES MOINDRES DÉTAILS

Même avec les dernières techniques en date et un appareil de production high-tech, il reste encore chez Graphius beaucoup de travail manuel. De la création de rubans de lecture à la composition de calendriers avec des feuilles imprimées en passant par l'emballage sous film rétractable de piles de papier préalablement comptées... Tout cela doit s'effectuer avec le plus grand soin et la plus grande précision.

Il y a parfois des pics de travail que nous devons être en mesure d'absorber rapidement. Nous renforçons alors l'équipe fixe de Graphius avec des collaborateurs temporaires et/ou faisons appel à l'entreprise de travail à façon Ryhove.



GRAPHIUS DANS/ET LE VOISINAGE

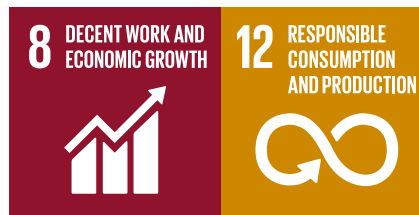
Les personnes vivant à proximité de Graphius Gand ont vu l'entreprise se développer fortement ces dernières années. Les nouvelles imprimeries ayant rejoint le groupe ont également amené davantage de collaborateurs chez Graphius, idem pour les fournisseurs, etc. Les camions viennent livrer ou enlever les imprimés qu'ils doivent livrer aux clients... Pendant tout un temps, des travaux de voirie ont causé de nombreux désagréments pour les riverains. Graphius Gand est désormais accessible par la Traktaatweg, de telle sorte que l'accès ne s'effectue plus par le centre du village. Pour la suite de la croissance du site, nous continuerons de communiquer avec le voisinage.

Lors de la consultation des parties prenantes, des riverains étaient également présents pour représenter leur quartier. Nous restons à l'écoute et apportons des ajustements là où c'est nécessaire, voire même de manière proactive.



L'ENVIRONNEMENT

La société reste méfiante par rapport aux imprimeries et se fait parfois encore de fausses idées de la manière dont on y travaille. Graphius ne peut pas produire des imprimés sans papier, sans encre ni sans consommer de l'électricité. C'est indissociablement lié à notre activité principale. Nous traitons cependant les matériaux de manière réfléchie et tentons d'éviter les déchets autant que possible. Nous surveillons tout cela de très près, en assurons le suivi et apportons des adaptations lorsque c'est nécessaire. Nous pouvons jouer un rôle de pionnier dans ce domaine et nous le faisons volontiers. Nous évoluons à un rythme élevé, mais toujours pas à pas et de manière contrôlée.



Nous investissons massivement dans les nouvelles techniques et dans un processus de production respectueux de l'environnement. Notre appareil de production high-tech nous permet de produire de façon plus efficace, avec des conséquences positives pour l'environnement et souvent aussi pour l'homme. C'est, par exemple, le cas avec la robotisation qui, outre un gain de rentabilité, génère également un gain d'ergonomie pour l'opérateur. Nous nous nourrissons de très grandes ambitions en matière d'entrepreneuriat durable, mais nous devons les confronter au contexte dans lequel nous opérons. Des marges trop étroites limitent nos possibilités d'expérimentation. C'est pourquoi nous optons pour l'implémentation de certaines nouvelles applications technologiques dès qu'elles ont prouvé leur efficacité dans des imprimeries d'envergure au moins similaire.



ISO 9001 - ISO 14001 - ISO 12647

Nous travaillons selon les normes ISO 14001 et ISO 9001 depuis plusieurs années. Nous recensons les risques environnementaux liés à Graphius par le biais d'un système de gestion environnementale conforme à la norme ISO 14001 et nous nous attachons à les réduire. Nous associons aussi cela à la norme ISO 9001, la norme internationale relative aux **systèmes de gestion de la qualité**. Ces normes sont complémentaires, même si la norme ISO 9001 est axée sur la 'satisfaction du client'. Toutes les presses à imprimer sont contrôlées par le système de surveillance Heidelberg Quality Monitor, qui suit rigoureusement la norme ISO 12647 requise et détecte et ajuste les moindres écarts en temps réel. La norme ISO12647-2 spécifie plusieurs paramètres des processus et leurs valeurs à appliquer lors de la production de séparations de couleurs, de formes d'impression et lors de la production d'imprimés pour presses offset en quadrichromie à feuilles et à bobines. La norme ISO12647-2 contribue à l'Objectif de Développement Durable 12: Consommation et production responsables: établir des modes de consommation et de production durables.



S'Y RETROUVER

Le papier est essentiel à notre activité principale. En 2020, nous avons acheté pour Graphius Group 18.361 tonnes de papier auprès des différents grossistes ou producteurs de papier. 2020 a été une année de crise. La baisse du papier en 2020 n'est pas représentative des activités normales de Graphius. Si la pandémie de coronavirus évolue positivement et que la production se normalise, les achats de papier augmenteront sensiblement en 2021.

Graphius Gand et Bruxelles ont obtenu la certification FSC® (FSC-C014767). Le FSC ou Forrest Stewardship Council est un label qui fait référence aux forêts gérées de manière durable, c'est-à-dire à une gestion forestière respectueuse de l'environnement, socialement responsable et économiquement viable. L'origine du papier certifié FSC est traçable. De l'arbre à la feuille imprimée... Il s'agit d'un cheminement avec de nombreux maillons intermédiaires, d'une chaîne dont chaque maillon arbore le label FSC. Tout produit fini portant le label FSC est donc le résultat d'un long processus qui a débuté dans une forêt certifiée FSC. Chaque année un audit est réalisé pour vérifier si nous conservons le papier de la bonne manière, si nos achats de papier sont correctement traités au niveau administratif, si notre facturation est en ordre, etc. Il en va de même pour la certification PEFC, l'abréviation de 'Programme pour the Endorsement of Forest Certification'. PPO Graphic a été certifié PEFC. Graphius Gand et Graphius Bruxelles ne sont pas

certifiés PEFC. On ne constate pas de demande explicite pour du papier certifié PEFC de la part de la clientèle belge.

Ces labels – FSC et PEFC – figurent souvent sur les clôtures de jardin en bois, les bacs à fleurs, le mobilier, etc., qui proviennent de forêts à gestion durable.

Lorsque nous rendons compte dans ce rapport de durabilité du papier que nous achetons et du papier durable, nous traitons des achats de papier labellisé FSC pour le Graphius Group ainsi que de la part de papier labellisé PEFC pour PPO Graphic. Pour la collecte et l'analyse des données relatives aux achats de papier, nous nous sommes appuyés sur les données fournies par nos fournisseurs de papier respectifs.

L'an dernier, Graphius a acheté 18.361 tonnes de papier, dont 8.440 tonnes de papier certifié FSC. Les achats de papier labellisé FSC représentent 46% du total des achats. PPO Graphic a acheté 931 tonnes de papier certifié PEFC, soit 5% du total des achats de papier. La part de papier recyclé pour l'ensemble du groupe est légèrement inférieure à 2%.

Pour mieux vous y retrouver parmi les labels de durabilité, nous vous conseillons de consulter le site web www.labelinfo.be, une initiative de l'asbl Netwerk Bewust Verbruiken. Vous y trouverez des informations sur les labels de durabilité pouvant s'avérer intéressantes pour l'achat de vêtements, de produits d'entretien, pour réserver des vacances, etc., et donc aussi pour acheter du papier.



ENGRES & CONSOMMABLES

Graphius Group est une imprimerie offset et propose également de l'impression numérique. Notre équipe passe en revue les commandes reçues et examine s'il sera préférable d'imprimer celles-ci en offset ou en numérique. Pour cette impression numérique, nous n'utilisons pas d'encre, mais bien des toners. Après utilisation, ceux-ci sont collectés par une entreprise spécialisée, à l'instar des autres formes de déchets de Graphius Group.

Lorsque nous avons le choix, nous travaillons avec des encres 'végétales', mais le plus souvent, nous recevons les commandes des clients et n'avons aucun impact sur le design. Toutes les encres ne sont pas disponibles à base d'huile végétale. En 2020, nous avons acheté 129,2 tonnes d'encre quadri et 7 tonnes d'encre PMS. Ce n'est par exemple pas possible pour les encres métalliques comme l'argenté et le doré, ni pour les encres fluorescentes. En 2020, nous avons acheté 318 kg d'encres métalliques et 570 kg d'encres fluorescentes.

“
En 2020 nous avons pu couvrir 20% des besoins totaux en électricité de Graphius Gand et Bruxelles grâce à ces panneaux solaires.”

Sur les presses à imprimer, nous disposons d'un système qui mesure automatiquement les couleurs et le registre et qui, si nécessaire, ajuste les couleurs pendant la production. Cela a des effets économiques et écologiques positifs, car cela nous permet de réduire le nombre de feuilles de passe ainsi que la consommation d'encre et de produits auxiliaires. Sur nos sites, l'encre est distribuée via des réservoirs centraux. Ceux-ci nous permettent de distribuer automatiquement les encres depuis les conteneurs jusqu'à la presse à imprimer via des tuyaux, un procédé plus efficace que la manière traditionnelle (manuellement à partir des encriers). Cela réduit la consommation et le gaspillage d'encre.

Nous travaillons sur la base de partenariats structurels, qui visent à assurer la continuité des produits et des relations avec les fournisseurs. Les différents sites travaillent donc également de manière similaire, ou s'en rapprochent progressivement.



ÉNERGIE

L'électricité chez Graphius était déjà partiellement produite par des **panneaux photovoltaïques**. Fin 2019, Graphius a investi dans plus de 3.350 panneaux solaires, qui ont été installés sur les toits de Graphius Gand et Graphius Bruxelles. 2020 a été la première année complète au cours de laquelle nous avons pu couvrir 20% des besoins totaux en électricité de Graphius Gand et Bruxelles grâce à ces panneaux solaires.

Cet investissement de 900.000 euros s'inscrit dans la poursuite de l'écologisation de la production.

Lorsque nous achetons notre électricité, nous optons pour de l'**électricité verte**. En 2020, les sites de Graphius Gand, Graphius Bruxelles et PPO Graphic ont enregistré une consommation d'énergie totale de 1.350.762 MWh. Cette consommation fait l'objet d'un suivi minutieux.

En 2020, nous avons également acheté 10.000 litres de **mazout** de chauffage pour le site de Gand. Sur le site de Bruxelles, le chauffage s'effectue au gaz. Nous avons consommé 164.298 MWh.

Graphius a procédé à un **inventaire complet de ses équipements de chauffage et climatisation**, et respecte les dispositions légales en la matière. Outre la centralisation de l'air comprimé, l'air de vide et l'air de soufflage ont également été centralisés.



HVAC

HVAC est l'abréviation de Heating, Ventilation and Air Conditioning (chauffage, ventilation et climatisation). En 2018, nous avons investi dans une nouvelle pompe à chaleur pour l'atelier de reliure. En 2019, nous avons investi dans une nouvelle chaudière à mazout. En 2020, nous avons investi dans une nouvelle unité d'aspiration du papier avec retour d'air et caisson filtrant. Cela permet de récupérer 40.000 m³/h d'air conditionné. Cette opération est également prévue chez PPO Graphic en 2021.

En 2021, de nouvelles unités techniques HVAC de marque Daikin seront installées dans le nouveau bâtiment du site de Gand.

Chez PPO Graphic, un programme d'investissement est en cours d'élaboration afin de rendre le bâtiment 'futureproof'.



EAU

L'eau est source de préoccupation partout dans le monde. Le réchauffement climatique menace de nombreuses personnes. Trop peu d'eau entraîne la famine, trop d'eau entraîne de nouveaux flux migratoires. Des milliers et des milliers de personnes n'ont pas accès à l'eau potable, mettant ainsi en péril leur santé et leur avenir.

Si nous ne sommes pas en mesure de résoudre ces problèmes par nous-mêmes, nous pouvons toutefois faire un geste en tant qu'entreprise. L'utilisation rationnelle de l'eau constitue à cet égard un facteur très important.

Graphius suit minutieusement tous les achats et toutes les consommations. Nous procédons régulièrement à des analyses et intervenons en cas de nécessité.

Sur nos sites, nous recueillons l'eau de pluie pour un usage sanitaire. Cette eau ne peut cependant pas être utilisée dans le processus d'impression. Pour le processus d'impression, les différents

sites achètent également de l'eau de distribution. 'L'impression offset' est un procédé par lequel la conjonction d'eau et d'encre crée une image sur le papier. L'eau, en tant que produit de mouillage, permet le transfert de l'encre. L'eau de distribution est donc adaptée pour être utilisée dans le processus d'impression. Les techniques modernes actuelles nous permettent de limiter la consommation d'eau à 10 litres pour une presse à imprimer qui fonctionne à 100% pendant 8 heures par jour. Dans une imprimerie, l'eau est également utilisée dans la phase préparatoire, notamment pour rincer les plaques offset. En 2020, nous avons utilisé 302.935 m² de plaques, ce qui équivaut à 44 terrains de football de taille moyenne. En 2019, nous avons investi dans un processeur de plaques 'ZAC', conçu pour être utilisé avec des plaques thermiques CTP à faible chimie de la série 'lo-chem' de Fujifilm. Cet investissement a permis de réduire drastiquement la consommation d'eau pour le développement des plaques.

La facture de consommation d'eau ne nous était pas encore parvenue au moment de la mise sous presse du rapport de durabilité.





IPA

Pour pouvoir être utilisée dans le processus d'impression, l'eau de distribution est modifiée. On y ajoute des additifs, parmi lesquels l'alcool isopropylique ou IPA. L'alcool isopropylique permet de réduire la tension superficielle de la solution de mouillage. Nécessitant ainsi moins d'eau et permettant d'atteindre un équilibre encre-mouillage plus efficace. L'IPA nettoie, dégraisse et désinfecte les tuyaux. Outre ses avantages bien connus, l'alcool isopropylique présente aussi des inconvénients. Son faible point d'éclair entraîne un risque élevé d'incendie et d'explosion. Autre inconvénient connu: les travailleurs qui inhalent des concentrations d'IPA trop élevées peuvent développer des problèmes de santé.

Nous essayons toujours d'offrir un environnement de travail le plus sain possible. Graphius possède de l'expérience dans l'impression sans alcool grâce à la mise en service d'une presse à imprimer sans alcool. Nous avons l'ambition d'imprimer également sans alcool sur les autres presses, mais ce n'est pas faisable pour le moment pour des raisons économiques. Dans un secteur où les marges sont sous pression depuis des années, il est nécessaire de travailler de la manière la plus efficace possible, et on ne peut se permettre des pertes de production à cause d'expérimentations. L'impression sans IPA requiert une approche et une courbe d'apprentissage particulières. Un risque que nous ne pouvons pas prendre pour l'instant. C'est pourquoi Graphius choisit d'imprimer en réduisant l'IPA et en ajoutant en moyenne 5% d'alcool isopropylique. En 2020, nous avons acheté 26.250 litres d'alcool isopropylique pour les sites de Gand et de Bruxelles.

LOGISTIQUE & TRANSPORT

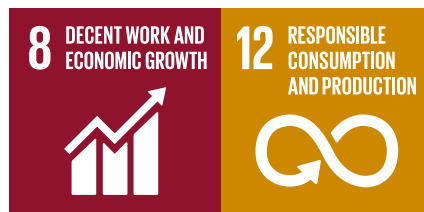
Les acteurs du secteur de l'imprimerie savent ce que signifie travailler sous pression. Plus les machines sont performantes, plus on peut travailler vite... Techniquement parlant, ces évolutions entraînent des délais de traitement des commandes toujours plus courts. Les imprimeries investissent dans des machines performantes, mais les gains de temps sont surtout pour les clients. Ils savent que tout peut s'effectuer (plus) rapidement et adaptent leurs attentes en conséquence.

À la rapidité de la production s'oppose le défi du transport et de la mobilité.

Les travaux routiers et les embouteillages constitu(ai)ent une menace concrète pour les activités opérationnelles d'une imprimerie. Aucun temps ne devrait être perdu sur la route – ni par nous, ni par les fournisseurs se rendant chez nous – lorsque le processus de production a été si fluide et que les travaux d'impression ont été réalisés à temps.

Grâce à l'imprimerie intégrée, nous évitons de nombreux transports supplémentaires d'imprimés qui devaient jadis être finis au moyen de techniques spéciales chez des partenaires externes.

Chaque jour, nous relevons le défi de respecter nos accords et de livrer les commandes dans les délais. Graphius recourt aux transports groupés. Nous



livrons les imprimés à l'aide de nos propres camions et fourgons, mais faisons également appel à des partenaires pour d'autres livraisons, comme Post.be, TNT et autres coursiers. Les camions de Graphius sont équipés de moteurs Euro 5 ou Euro 6 et produisent des émissions relativement limitées. Les fourgons ont été remplacés par de nouveaux Mercedes Benz Sprinters à moteur Euro 6 et, en 2021, nous attendons la livraison d'un nouveau camion, un Volvo FM Euro 6 Step D.

Les camions et fourgons Graphius sont équipés d'un système track & trace. Celui-ci enregistre les données de consommation, temps de trajet, etc. Une fois analysées, ces données nous aident à optimiser notre logistique. Ce qui a un effet positif sur notre planification, notre budget et notre mobilité.

La logistique englobe aussi la réception des marchandises. Nos fournisseurs nous livrent nos commandes en semaine: du papier aux consommables, des matériaux d'emballage aux produits pour l'entretien de nos installations. Nos collaborateurs comparent les bons de commande avec les bons de livraison et, plus tard, avec les factures. Nous avons élaboré un système qui nous permet de suivre les achats et les ventes de manière très précise et minutieuse. Nous pouvons prendre des mesures proactives lorsqu'un problème se profile à l'horizon et pouvons en tirer de nombreux enseignements pour les futurs achats.

TRAJETS DOMICILE-TRAVAIL

Ce qui est considéré comme un bon emplacement pour le transport, ne l'est pas toujours pour les collaborateurs. Il est facile de se rendre chez Graphius en voiture et de se garer sur place. Pour les collaborateurs qui font les pauses et qui souhaitent utiliser les transports en commun, c'est moins évident. Les transports en commun ne sont pas encore disponibles lorsqu'ils doivent partir le matin ou ne le sont plus lorsque leur journée de travail est terminée.

Pour le transport en voitures et camions, Graphius Group a acheté 62.984 litres de diesel et 16.815 litres d'essence.

La flotte compte déjà quelques véhicules hybrides. Nous écologisons progressivement notre flotte, en passant des véhicules à carburant fossile aux véhicules hybrides, et aux véhicules électriques depuis 2020.

Dans ce rapport de durabilité, nous incluons également les déplacements domicile-travail de nos collaborateurs fixes, que nous associons aussi au **Mobiscan** réalisé pour Graphius il y a quelques années. Les sociétés Sweco et SmartTrips.be ont procédé à ce Mobiscan à la demande de la Province de Flandre orientale. Le Mobiscan est une analyse de l'accessibilité d'une entreprise ainsi que de la mobilité qu'elle génère, en vue d'optimiser celle-ci et d'évoluer vers une mobilité durable. Le profil de mobilité de Graphius nous a appris que notre utilisation de la voiture était

nettement supérieure à la moyenne gantoise, flamande et fédérale. Le fait que les transports en commun n'offrent ici pratiquement aucune possibilité constituait une remarque importante. La voiture était le moyen de transport dominant dans toutes les catégories de distance de la mobilité domicile-travail, et il y avait clairement une marge de croissance pour le **vélo**.

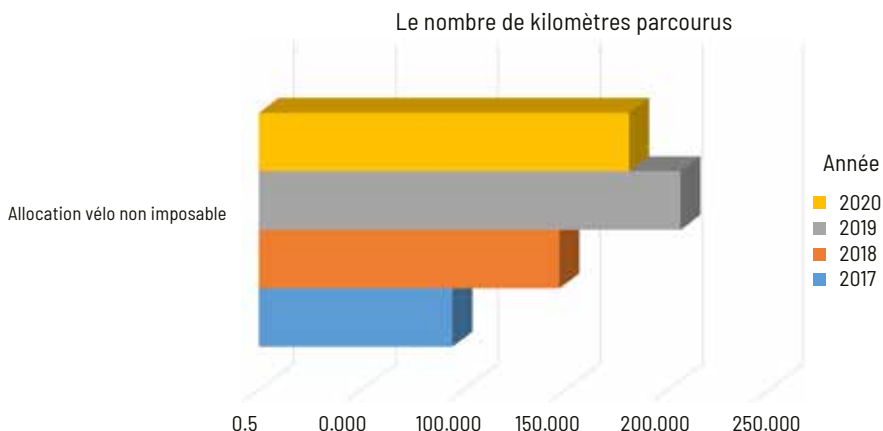
Graphius s'est appuyé sur le **profil d'accessibilité** ainsi établi pour travailler sur ces informations au cours des années suivantes.

En 2018, Graphius a accepté de se lancer dans le leasing de vélos. Tous les collaborateurs pouvaient s'inscrire: ouvriers, employés et cadres. Ce leasing de vélos constitue aussi un moyen efficace d'accroître la satisfaction des travailleurs. Ils sont moins impactés par la circulation, ils font de l'exercice et faire du vélo leur permet de se déconnecter. Pour ce faire, nous collaborons avec o2o Company Bike Lease. Les applications intuitives d'o2o nous permettent d'assurer efficacement le suivi de nos cyclistes.

Nous aurions dû (pu) constater une belle évolution positive, mais l'impact de la crise du coronavirus est ici aussi perceptible, de telle sorte que les chiffres pour 2020 donnent une image quelque peu tronquée. Au cours du second trimestre, de nombreux collaborateurs se sont retrouvés au chômage temporaire. En 2018, nous sommes revenus au niveau de 2018 en raison de la pandémie.

En 2020, nos collaborateurs cyclistes ont parcouru 181.156 km à vélo.

Les projets de notre nouveau bâtiment sur le site de Graphius à Gand prévoient également un réaménagement des flux sur le site. Avec des pistes cyclables et des passages sécurisés. Nous prévoyons également un parking pour vélos où nos collaborateurs pourront stationner leur monture en toute sécurité.



EMPREINTE CARBONE

Nous avons calculé notre empreinte carbone. L'émission de CO₂ par le groupe Graphius en 2020 était de 918,84 tonnes. Pour compenser une tonne de CO₂, il faut normalement 31 à 46 arbres. En Europe, on compte 300 à 500 arbres par hectare.



DÉCHETS

Pour exercer notre activité principale, nous avons besoin de matières premières, de consommables, etc. Un premier réflexe consiste à éviter les déchets et à ne pas acheter ce qui n'est pas nécessaire. Ce ne serait pas intelligent, ni au niveau économique ni en termes de durabilité. Nous effectuons nos achats de manière très rationnelle. Tous les déchets sont enregistrés et triés. Les déchets de papier sont collectés pour être retransformés en papier. Les autres déchets sont triés puis font l'objet d'une collecte sélective.

Chez Graphius, nous avons actuellement 18 flux de déchets, qui sont ensuite encore subdivisés. Point positif: 95% de nos déchets sont recyclés. Les plaques offset en aluminium utilisées durant le processus d'impression, par exemple, sont collectées par une entreprise spécialisée et peuvent recevoir une nouvelle vie après traitement.

Tous les flux de déchets sont clairement répertoriés et font l'objet d'un suivi minutieux. Des données détaillées sont disponibles et peuvent être discutées entre collègues sur simple demande.



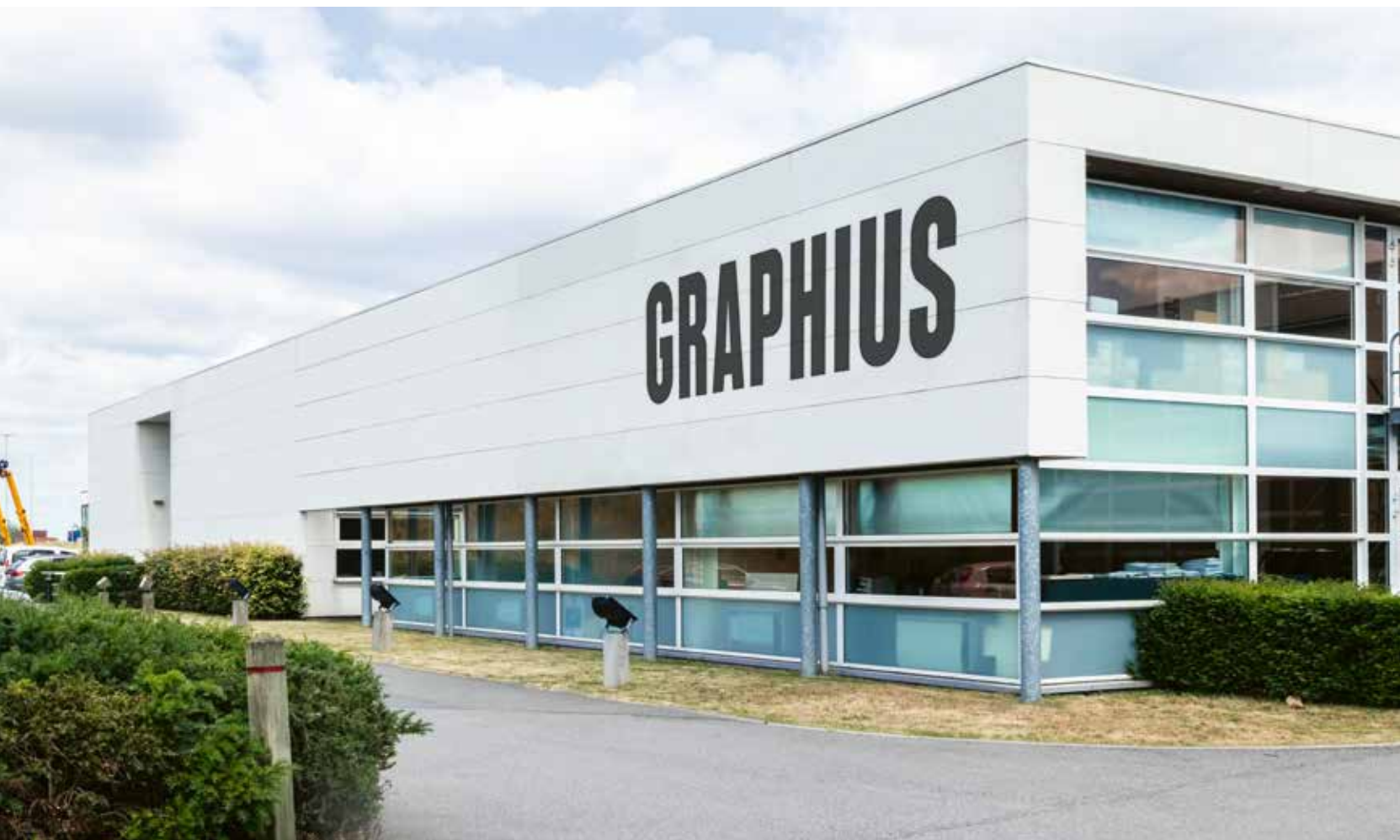
TRAVAUX D'IMPRESSION NEUTRES EN CO₂

Nous avons déjà mentionné dans les précédents rapports de durabilité que Graphius voulait idéalement travailler de manière neutre en CO₂. C'est aussi effectivement le cas pour Belprinto. Cependant, il n'est financièrement pas possible de compenser les émissions de CO₂ pour l'ensemble de Graphius Group sans en répercuter le coût sur nos clients. Comme alternative, nous leur offrons depuis déjà des années la possibilité de choisir de compenser les émissions de CO₂ de leur(s) commande(s). Nous l'indiquons sur toutes nos factures. L'objectif consistait à compenser 1% des émissions de CO₂ de nos commandes en 2018. Nous avons constaté en 2020 que les travaux d'impression neutres en CO₂ n'étaient toujours pas une priorité pour nos clients. Pour l'ensemble de Graphius Group, les émissions de CO₂ ont été compensées pour seulement huit commandes. Huit commandes qui représentaient ensemble un chiffre d'affaires de 200 euros.



BIOFILM

Par le passé, le 'biofilm' semblait former une bonne alternative aux films traditionnels dans lesquels nous expédions les mailings, emballions les magazines, etc. En France, les autorités ont placé ce 'biofilm' dans la même catégorie que le PE. A partir de janvier 2022, il sera interdit d'utiliser ce film pour les emballages. Ce sera également le cas en Belgique à partir de 2023. Les entreprises du secteur se préparent à conditionner et à expédier les envois sous emballage papier.



NOS POINTS D'ACTION ÉCOLOGIQUES ET SOCIAUX POUR 2021

PPO Graphic - HVAC - programme d'investissement pour rendre le bâtiment 'futureproof'

PPO Graphic - installation d'un système de retour d'air sur l'unité d'aspiration de papier

PPO Graphic - étude pour une nouvelle pompe à chaleur dans l'atelier de reliure

Graphius Gand - nouvelles unités techniques HVAC de la marque Daikin pour le nouveau bâtiment

Graphius Group - nouveau camion en commande: un Volvo FM Euro 6 Step D

Graphius Gand - réaménagement complet de la mobilité cycliste et piétonne sur le site dans le cadre du nouveau bâtiment

Graphius Gand - nouvel abri à vélos, plus grand et fermé

Graphius Group - écologisation de la flotte de véhicules

Graphius Group - nouvelle action pour promouvoir la mobilité à vélo, qui accroîtra le bien-être des collaborateurs et qui est bénéfique pour l'environnement

Graphius Group - étude d'un projet de cafétéria pour les employés en fonction des tranches d'âge et politique de rémunération personnalisée

Graphius Group - sondage réalisé auprès des collaborateurs sur les thèmes suivants: santé, aspects psychosociaux, conditions de travail, maladies et sécurité.

Graphius Group - étude d'un système d'évaluation qui soit efficace et qui assure la continuité.



Graphius Gand

Traktaatweg 8
9041 Gand - Belgique
T: +32 (0)9 218 08 41
info@graphius.com

Graphius Brussels

Hemelstraat 2
1651 Beersel - Belgique
T: +32 (0)2 378 03 33
info@graphius.com

Graphius Paris (PPO Graphic)

Rue de la Croix Martre 10 -
91120 Palaiseau - France
T: +33 (0)1 60 13 36 97

Etiglia

Hemelstraat 2
1651 Beersel - Belgique
T: +32 (0)2 300 76 44
info@etiglia.be

Imprimerie Lowyck

Archimedesstraat 53
8400 Ostende - Belgique
T: +32 (0)59 33 33 99
info@lowyck.com

Belprinto

Traktaatweg 8
9041 Gand - Belgique
T: +32 (0)2 669 62 00
info@belprinto.be

PERSONNE DE CONTACT pour les questions, remarques et conseils concernant notre rapport de durabilité:
GRAPHIUS - www.graphius.com - Ann Dehoucke

Demandez le rapport de durabilité via sustainability@graphius.com

Assistance à l'élaboration du rapport de durabilité: Olivia & Julius - Halina Bletek - www.oliviajulius.be

Suivez-nous sur  -  -  - @graphiusgroup - Imprimé à l'aide d'encre biologiques végétales sur Cocoon 140g

