

GRAPHIUS

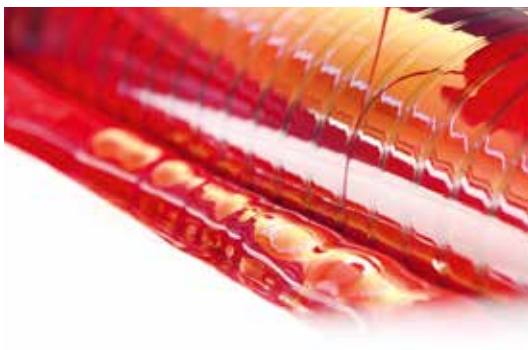
RAPPORT DE DURABILITÉ



2025



SOMMAIRE



1. Introduction (ESRS 2 : SBM – Informations générales à publier)	04
2. Profil de l'entreprise (ESRS 2)	06
3. Piliers stratégiques et organisation ESG (ESRS 2)	15
4. Analyse de double matérialité (ESRS 2-15, GRI 3-1 jusqu'à 3-3)	18
5. Gouvernance et stratégie (ESRS 2-9, ESRS 2-10, ESRS 2-11, ESRS 2-12)	22
6. Contexte sectoriel et analyse de la chaîne (ESRS 2-3, ESRS 2-4)	26
7. Performance environnementale et sociale (ESRS 3-6 ; GRI 200/300/400)	29
8. Performance ESG étendue (ESRS 3 à 6)	38
9. Approche en matière de gestion des risques et diligence raisonnable (ESRS 2-24, ESRS G1 et G2)	44
10. Objectifs et plan d'action (ESRS 2-6, ESRS 2-7)	48
11. Aperçu des indicateurs et tableaux – Intégration des normes ESRS et GRI	50
12. Assurance qualité, méthodologie et préparation de l'assurance - (ESRS 2-22, ESRS 2-4, ESRS G1 & G2)	62





Denis Geers

PDG du groupe Graphius

Cher lecteur, chère lectrice,

Depuis 1928, le groupe Graphius s'est spécialisé dans l'impression de haute qualité, grâce à un savoir-faire reconnu, à un engagement en faveur de l'innovation et à une vision à long terme. Aujourd'hui, le développement durable n'est plus une option, mais une partie intégrante de notre identité. Ce septième rapport de durabilité marque en outre une nouvelle étape : il s'agit de notre premier rapport rédigé conformément aux exigences de la nouvelle directive européenne CSRD. Cela signifie que les concepts de transparence, de mesurabilité et de comparabilité sont encore plus fermement ancrés dans notre approche du développement durable.

Ces derniers mois ont été consacrés à un développement durable plus ciblé. Nous avons investi dans des technologies performantes dans le but d'améliorer notre efficacité, réduire nos déchets et exploiter de manière réfléchie les ressources comme le papier, l'encre et l'eau. Mais notre structure a également évolué : en travaillant plus près de nos clients, avec des unités de production dans plusieurs pays, nous pouvons raisonner de manière globale tout en assurant la gestion et les livraisons au niveau local. Nous réduisons ainsi notre empreinte écologique, tout en améliorant notre flexibilité, notre disponibilité et notre service.

L'une des étapes clés de ce processus est l'introduction de mesures des émissions de CO₂ par type de produit. Des mesures rigoureuses nous permettent de mieux informer nos clients sur l'impact de leurs choix. La transparence au niveau de la production contribue activement à la mise en place d'une communication soucieuse à la problématique climatique.

Rappelons aussi que nos employés restent au cœur de notre organisation. Les avancées techniques viennent renforcer le savoir-faire de nos équipes. Face à la diversité des missions et aux délais d'exécution courts, le facteur humain est plus important que jamais. Nous sommes fiers de leur expertise, de leur engagement et de la coopération qu'ils entretiennent entre les filiales et par-delà les frontières.

Comme les années précédentes, nous alignons notre stratégie durable sur les objectifs de développement durable des Nations unies. Nous continuons à utiliser ces objectifs pour guider nos décisions, que ce soit en matière de gestion de l'énergie, de réduction des déchets ou d'engagement social dans les régions où nous sommes actifs.

Dans ce rapport de développement durable, nous exposons de manière claire et transparente notre situation actuelle et la manière dont nous travaillons avec nos parties prenantes pour construire un avenir plus durable.

Bonne lecture !

Denis Geers
27 juni 2025

1 INTRODUCTION

(ESRS 2 : SBM – INFORMATIONS GÉNÉRALES À PUBLIER)

Dans ce chapitre, nous décrivons brièvement le contexte, l'approche et la portée de ce rapport de durabilité 2024, le septième du groupe Graphius et le premier calqué sur la directive CSRD. Le groupe Graphius a pour objectif de fournir une transparence maximale sur les aspects environnementaux, sociaux et de gouvernance (ESG) de ses activités. À dater de l'année de reporting 2024, le groupe Graphius publiera ses rapports conformément aux obligations CSRD de l'UE (normes ESRS) et aux normes GRI (Core). Ce rapport de durabilité est prêt pour un prochain audit externe, qui se concentrera alors sur l'exhaustivité, l'exactitude et la cohérence des données.

- **Période de référence** : 1^{er} janvier 2024 – 31 décembre 2024
- **Date du rapport** : 21 juin 2025
- **Fréquence des rapports** : Le groupe Graphius a, par le passé, publié volontairement des rapports de durabilité conformes aux normes du GRI (Global Reporting Initiative). Avec l'entrée en vigueur de la législation CSRD (Corporate Sustainability Reporting Directive), nous sommes désormais légalement tenus de rapporter chaque année. Dans ce rapport, nous combinons les deux cadres de reporting : la structure de base repose sur les exigences de la CSRD, enrichie par des indicateurs GRI afin d'assurer une comparabilité internationale et une transparence au-delà des frontières européennes.
- **Champ d'application** : les entités opérationnelles du groupe Graphius
- **Normes confirmées** : CSRD (ESRS 1-6), GRI Core, Objectifs de Développement durable (ODD) des Nations unies.
- **Assurance** : pas encore d'assurance pour les rapports de durabilité, mais bien pour les normes ISO 9001 et ISO 14001

CHAMP D'APPLICATION ET LIMITE

Le champ d'application comprend toutes les entités directes de Graphius NV (société holding) et ses filiales principales :

- Graphius NV (holding, Gand)
- Belprinto BV (Gand)
- Graphius Brussels NV (Bruxelles)
- Antilope De Bie NV (Duffel)
- Rembrandt Packaging NV (Aarschot)
- Lowyck NV (Ostende)
- Bietlot BV (Charleroi)

- Burocad NV (Peer)
- PPO Graphic SAS (Paris, France)
- Park Comm Ltd (Londres, Royaume-Uni)
- Geoff Neal Litho Ltd (Feltham, Royaume-Uni)
- Ces entités génèrent conjointement les données financières et ESG présentées dans les tableaux (voir annexes).

NPN Printing ne faisait pas encore partie du groupe Graphius au 31/12/2024 et n'entre pas dans le champ d'application du présent rapport de durabilité.

DÉCLARATION SUR LE REPORTING CONFORMÉMENT À LA DIRECTIVE CSRD ET AUX NORMES ESRS

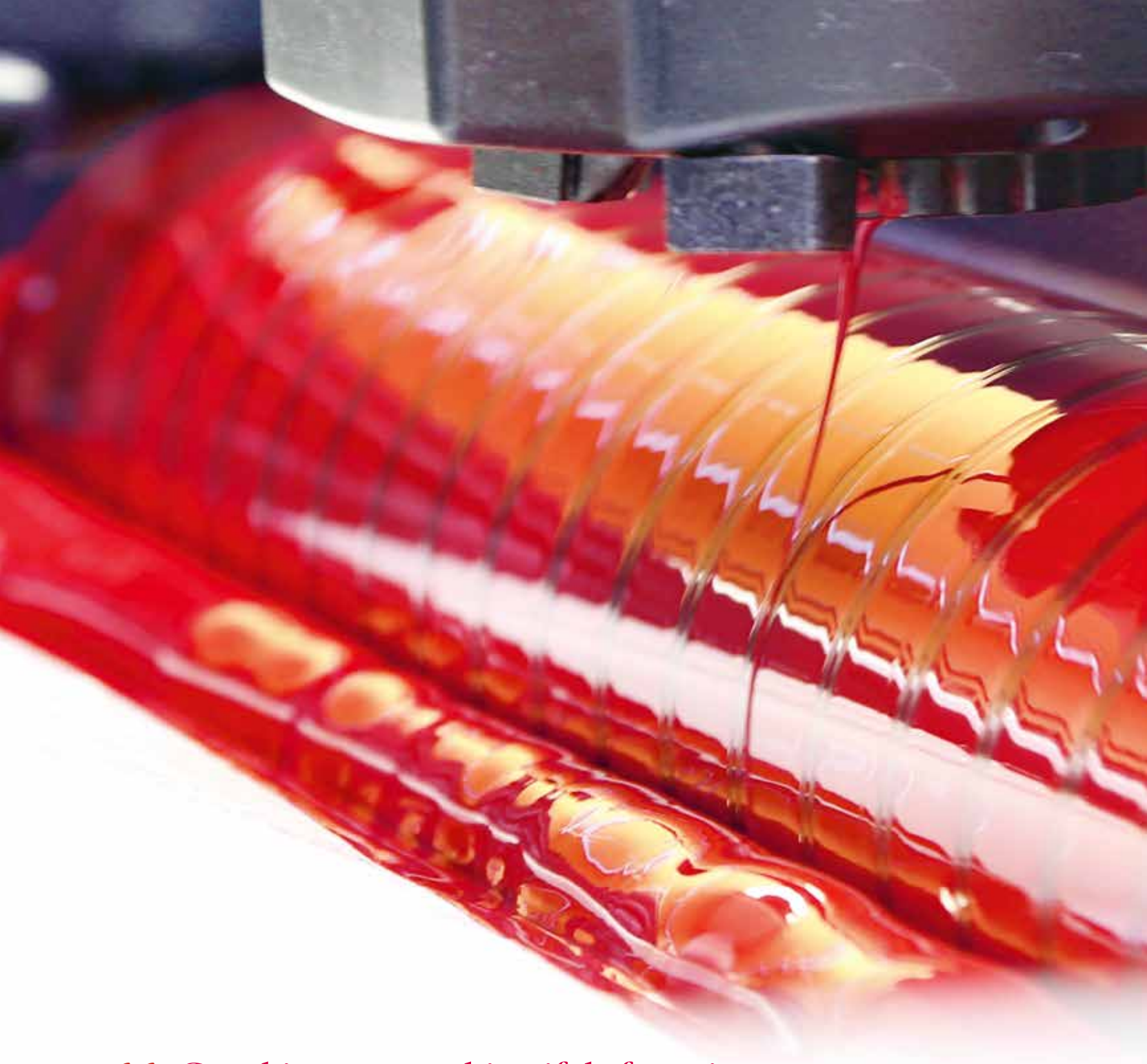
Le présent rapport de durabilité du groupe Graphius a été préparé conformément aux exigences de la directive européenne **Corporate Sustainability Reporting Directive (CSRD)** et aux normes **European Sustainability Reporting Standards (ESRS)** qui l'accompagnent, telles que définies dans le règlement (UE) 2022/2464 et dans les actes délégués de juin 2023.

Le rapport comprend :

- Une **application complète de l'ESRS 2** (principes généraux, gouvernance, stratégie, gestion des risques, matérialité),
- Les **thèmes environnementaux, sociaux et de gouvernance pertinents (ESRS E1-E5, S1-S4, G1-G2)** découlant de l'analyse de double matérialité du groupe Graphius,
- Un rapport cohérent sur **les objectifs politiques, les indicateurs, les performances et les plans d'action** pour les années 2024-2026,
- Et une explication transparente de la méthodologie utilisée, de la qualité des données et de la préparation de l'assurance.

Toutes les données ont été validées par des mécanismes de contrôle interne et font l'objet d'une **assurance limitée** par une entité externe indépendante (Vincotte) en 2025, en vue d'une vérification complète à partir de l'année de référence 2026.

Le présent rapport reflète la situation telle qu'elle était connue au 31 mai 2025. D'autres mises à jour, y compris la validation externe, sont incluses dans l'annexe relative à l'assurance et dans le tableau de bord ESG.



“ Graphius a pour objectif de fournir une transparence maximale sur les aspects environnementaux, sociaux et de gouvernance (ESG) de ses activités. ”

2 PROFIL DE L'ENTREPRISE (ESRS 2)

2.1. STRUCTURE JURIDIQUE ET ACTIONNARIAT

Le groupe Graphius est détenu à 100 % par la famille Geers. Il n'y a pas d'investisseurs externes ni de cotation en bourse. Les actions sont détenues par :

- Denis Geers
- Philippe Geers

Chaque entité du groupe Graphius est une filiale à 100 % de Graphius NV (société holding), qui assume la responsabilité finale des stratégies ESG.

Conseil d'administration et comité consultatif

- Conseil d'administration : 3 membres
 - Rooselaer BV avec Denis Geers comme représentant permanent
 - Slootenhof BV avec Philippe Geers comme représentant permanent
 - Emiel Geers
- Comité consultatif :
 - Denis Geers
 - Philippe Geers
 - Jan Moens
 - Barbara De Saedeleer
 - Koen Verstraete

Les décisions stratégiques importantes sont prises en concertation avec la famille Geers, le comité consultatif et l'équipe de direction.

Conseil d'administration et Management Team

Au 31 décembre 2024, la MT (Management Team) était composée de :

- Denis Geers - CEO - orientation stratégique, responsabilité finale, rapports, décisions d'investissement, politique de développement durable
- Philippe Geers - CFO - orientation stratégique, responsable financier, rapports, décisions d'investissement, politique de développement durable

- Ellen De Vuyst - Responsable RH (politique du personnel, formation, bien-être)
- François Pczycki - Responsable IT et Intégration
- Geert Verfaillie - Responsable des achats (politique de développement durable, achats, certifications)
- Christophe Verhaegen - Directeur de production

La MT rend compte trimestriellement au conseil d'administration des résultats financiers et des indicateurs clés de performance (ICP) ESG (CO₂, eau, déchets, absentéisme, formation, etc.)

2.2. IMPLANTATION GÉOGRAPHIQUE ET MARCHÉS

Le groupe Graphius dispose de plusieurs filiales situées à un carrefour stratégique en Belgique, aux Pays-Bas, en France et au Royaume-Uni. Celles-ci sont organisées comme des centres de compétences, où l'efficacité et l'automatisation visent à la fois l'excellence opérationnelle et la maximisation de la qualité et des niveaux de service.

Par pays

Belgique

- Graphius Gand
- Graphius Bruxelles
- Rembrandt Packaging
- Rembrandt Labels
- Antilope de Bie
- Bietlot
- Belprinto

Pays-Bas

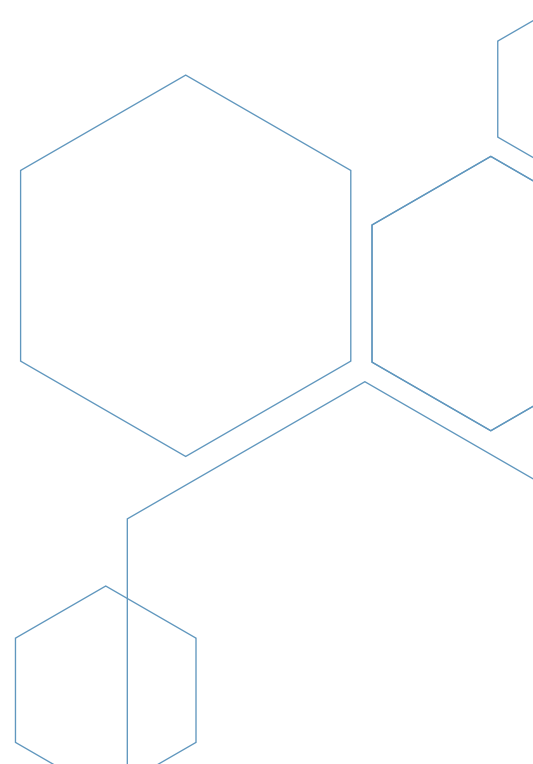
NPN Printing

France

- PPO Graphius

Royaume-Uni

- Park Communications
- Geoff Neal Printworks



Vous trouverez plus d'informations sur les spécialisations de nos différents sites sur notre site web.

NPN Printing ne faisait pas encore partie du groupe Graphius au 31/12/2024 et n'entre pas dans le champ d'application du présent rapport de durabilité.

Segments de marché

Graphius Group est spécialisé dans l'impression commerciale et industrielle de haute qualité et est reconnu pour son engagement envers le service, la qualité et la durabilité. L'entreprise dessert une clientèle diversifiée tant en Belgique qu'à l'étranger.

Segments de marché clés dans lesquels Graphius Group est actif :

Édition

- Magazines
- Livres

Musées, institutions artistiques et culturelles

- Livres

Corporate

- Matériel de vente et de marketing tel que catalogues, brochures et dépliants
- Rapports annuels et états financiers
- Publipostage (Direct Mail)

Retail (Alimentaire & FMCG)

- Solutions d'emballage (boîtes pliantes, displays, prêtes-à-vendre, ...)
- Étiquettes

E-Business

- Plateforme Web-to-Print (Belprinto)
- E-Fulfillment (préparation de commandes, livraisons just-in-time pour les commandes en ligne)

Matériel POS (Point of Sale)

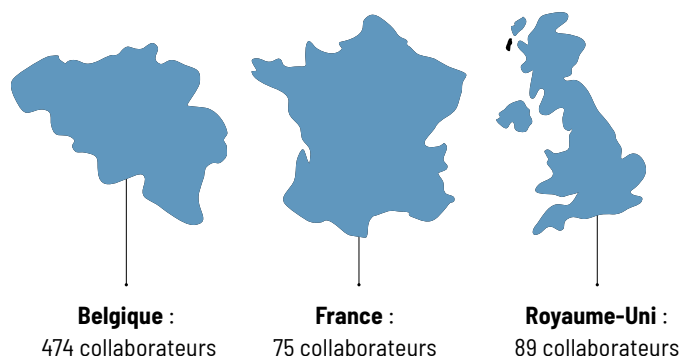
Secteur public

- Diverses applications d'impression

2.3. STRUCTURE ET TAILLE

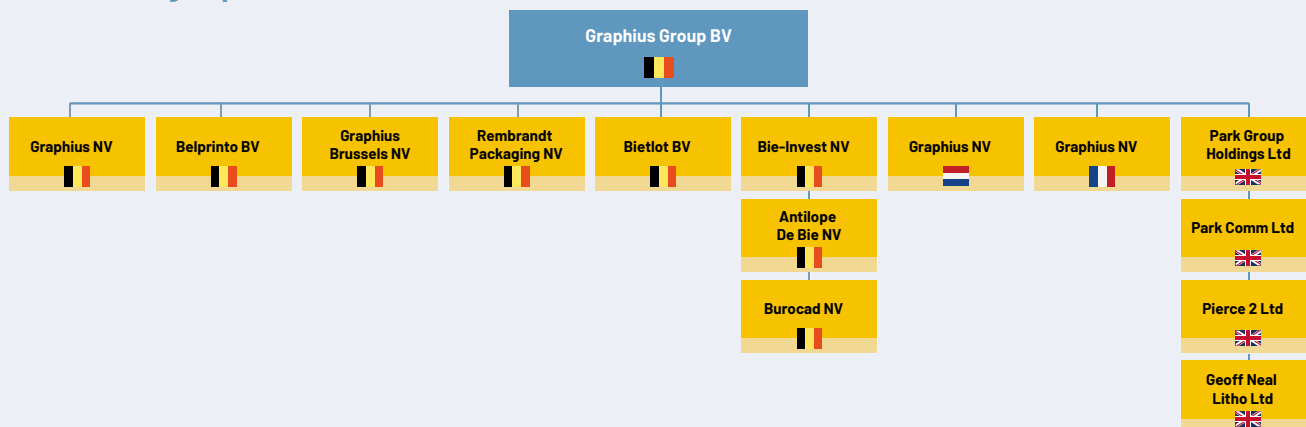
Nombre de collaborateurs (ETP) : 638

Fin 2024, le groupe Graphius employait un total de 638 salariés (ETP). La répartition géographique est la suivante :



En outre, le groupe a également employé une moyenne de 18 travailleurs indépendants dans le cadre de projets. Un aperçu détaillé par pays et par type de statut figure à l'annexe 11.1 - Indicateurs de durabilité 2022-2024.

Structure du groupe





Chiffre d'affaires (2024) :

En 2023, le chiffre d'affaires consolidé de l'ensemble du groupe Graphius s'élevait à : 125 517 964,77 EUR. En 2024, il était de 131 933 323,11 EUR.

Capacité de production :

Les chiffres ci-dessous représentent les **totaux consolidés** de toutes les installations d'impression du groupe Graphius au 31 décembre 2024. Elles illustrent l'ampleur de nos activités, pour montrer en toute transparence l'ampleur de notre parc de machines et la manière dont nous comprenons et gérons notre impact sur l'environnement :

• Machines offset, numériques et grand format

- Presses offset (18 installations) – en 2024, elles produisent un total de $\pm 2,7$ milliards de feuilles imprimées.
- Presses numériques (6 installations) – en 2024, elles produisent ± 18 millions d'impressions, pour des tirages à la demande et des courts tirages.
- Systèmes de presse grand format (4 installations) – un total de $\pm 1,2$ million de m² de matériaux imprimés (signalisation, bannières, POS) en 2024.

• Volumes de Rembrandt Packaging (Aarschot)

Le rapport CO₂ (01-01-2024 – 31-12-2024) détaille les activités d'emballage séparément:

- Masse de carton totale produite : env. 3 200 tonnes
- Surface imprimée correspondante : ± 38 millions de m² de carton

Ces données constituent la base du calcul des émissions de CO₂ de Rembrandt Packaging, car les volumes de carton et d'impression déterminent directement l'impact environnemental.

Ces chiffres illustrent le volume de notre capacité de production et sont essentiels pour identifier nos principaux domaines d'impact sur l'environnement. Grâce à une transparence totale sur ces volumes, nous visons à rendre compte de notre responsabilité et à justifier les mesures de réduction ciblées.

Certifications et labels

Le groupe Graphius s'engage à assurer une transparence et une continuité maximales tant dans les processus internes que dans l'ensemble de la chaîne d'approvisionnement. C'est pourquoi, nous sommes certifiés selon des normes internationales renommées en matière de gestion environnementale et énergétique, et disposons de certifications en chaîne en matière de gestion responsable des forêts.

Vous trouverez ci-dessous un aperçu de nos principales certifications et labels, ainsi que leur champ d'application et leur période de validité :

“ C’est pourquoi, nous sommes certifiés selon des normes internationales renommées en matière de gestion environnementale et énergétique, et disposons de certifications en chaîne en matière de gestion responsable des forêts. ”

- ISO 14001 (Gestion environnementale)
 - Appliquée aux sites de production de Gand et de Londres, à savoir Park Communications et Geoff Neal Litho
 - Recertification obtenue en 2024 et 2025, valable jusqu'en 2027 et 2028.
- FSC Chain of Custody (CoC) (Forest Stewardship Council)
 - En 2024, 58,8 % de l'ensemble du papier acheté était déjà certifié FSC.
 - Certificat FSC-CoC prolongé en février 2025 et valable jusqu'en décembre 2027.
- PEFC (Programme for the Endorsement of Forest Certification)
 - Environ 11,2 % du volume de bois et de papier étaient sous certification PEFC en 2024
 - Certificat PEFC-CoC prolongé en janvier 2025 et valable jusqu'en décembre 2029.
- EcoVadis - Référence internationale en matière de durabilité (plus d'infos ci-après)
 - Évaluation actuelle : Niveau bronze (T2 2025).
 - Objectif ciblé : Niveau argent en 2026.

Explication :

La norme ISO 14001 est une norme internationale pour les systèmes de gestion environnementale et aide les entreprises à améliorer leurs performances environnementales de manière systématique. Les certifications FSC et PEFC démontrent que nous sélectionnons avec soin nos produits et que nous nous approvisionnons auprès de prestataires qui gèrent nos forêts de manière responsable. Notre score EcoVadis donne un aperçu de nos performances ESG au sens large, tout en mettant l'accent sur la gestion de l'environnement. Toutes les périodes de validité sont basées sur les audits et recertifications les plus récents.

Ces certifications et évaluations externes démontrent que nos processus et notre chaîne d'approvisionnement sont conformes aux normes internationalement reconnues en matière de gestion environnementale (ISO 14001), de gestion forestière responsable (FSC, PEFC) et de performance ESG au sens large (EcoVadis).

2.4. LES GRANDES ÉTAPES HISTORIQUES

1928

L'histoire du groupe Graphius commence en 1928 avec le grand-père de Denis et Philippe Geers, qui crée Geers Offset, une imprimerie familiale située à Oostakker (Gand) qui privilégie déjà à l'époque la qualité et l'innovation.

1970

Reprise de l'entreprise par Emiel Geers et Micheline de Mey. Sous leur direction, l'entreprise est passée d'un atelier d'imprimerie artisanal local à une entreprise industrielle.

2008 à 2015

Consolidation avec plusieurs acteurs de premier plan de la région gantoise : Sintjoris, New Geoff, Druk in de Weer, DeckersSnoeck

2017

Création de Graphius Brussels NV - Avec le lancement d'un deuxième site à Bruxelles, Graphius répond aux besoins des clients institutionnels et B2B dans la capitale européenne.

2018

• PPO Graphic

Avec l'acquisition de l'imprimerie PPO, Graphius se développe en France. PPO était une imprimerie Reconnue comme imprimerie de bandes dessinées, pour des titres tels que Lucky Luke, Blake et Mortimer, XIII, Boule et Bill et Les Schtroumpfs. Pour Graphius, sa localisation près de Paris était intéressante. Cette acquisition a porté à 13 le nombre d'imprimeries appartenant au groupe Graphius.

• Projet vélos de société

Introduction du programme de leasing de vélos pour tous les salariés de Graphius Gand, afin d'évoluer vers une mobilité plus verte et de promouvoir le bien-être.

2019

Investissement dans un processeur de plaques ZAC (technologie Lo-Chem) - Remplacement des plaques CTP conventionnelles par

le système à faible teneur en produits chimiques film-to-plate de Fujifilm (Lo-Chem), qui réduit considérablement la consommation d'eau pour le développement des plaques.

2020

Panneaux solaires sur les sites de Gand et Bruxelles :

- Installation d'environ 3 350 panneaux photovoltaïques sur les toits des sites de Gand et Bruxelles, couvrant approximativement 20 % des besoins électriques de ces infrastructures.
- Une première empreinte carbone certifiée a été calculée en 2020, année de référence (émissions totales : 918,84 tonnes)

2021

- Acquisition de Park Communications Ltd (Londres)
En avril 2021, Graphius a repris les activités de Park Communications (certifié ISO 14001, EMAS et FSC) - la première acquisition stratégique au Royaume-Uni et une étape importante dans l'expansion internationale du groupe Graphius.
- Acquisition de l'imprimerie Lowyck BV (Ostende)
En mai 2021, Graphius acquiert l'imprimerie Lowyck, spécialisée dans le carton pour boîtes pliantes et les emballages, et l'intègre au groupe.

- Intégration d'Antilope De Bie NV (Anvers)
Fin 2021, Antilope De Bie rejoint le groupe Graphius, renforçant ainsi la position de celui-ci dans la région anversoise.

2022

• Graphius Academy

La Graphius Academy a été officiellement lancée en 2022. La Graphius Academy offre aux candidats motivés sans expérience graphique la possibilité d'apprendre le métier sur le tas. Grâce à un ensemble de formations pratiques, de mentorat et d'expérience de production en conditions réelles, les nouveaux arrivants sont formés pour devenir des opérateurs graphiques à part entière. L'accent est mis sur l'apprentissage sur le terrain, avec un encadrement professionnel, des formations de perfectionnement et des possibilités d'avancement au sein du groupe Graphius.

• Achèvement du nouveau bâtiment de Gand & CVC Daikin

- Achèvement de l'extension du bâtiment à Gand ; installation des systèmes CVC de Daikin (air de retour et pompes à chaleur).
- En juillet 2022, Vinçotte accorde une assurance limitée pour les données CO₂ de 2021.



2023

- Acquisition de **Rembrandt Verpakking & Remmicom Packaging** (Aarschot)
Les deux entreprises, spécialisées dans les boîtes pliantes en carton, viennent ajouter leurs activités d'emballage au portefeuille du groupe Graphius.
- Phase pilote pour l'outil **ClimateCalc 1.0** en décembre 2023 sur le site du groupe Graphius à Gand.
Paperland (basé à Uccle) rejoint le groupe Graphius. Paperland était réputé pour sa production d'imprimés de haute qualité. L'intégration de Paperland, a permis à Graphius de renforcer sa présence en région bruxelloise et d'améliorer encore le niveau de service pour ses clients.

2024

- **Implémentation de ClimateCalc 2.0**
La lancement de ClimateCalc 2.0, un calculateur d'empreinte carbone qui couvre les émissions des Scopes 1 et 2 et certaines émissions du Scope 3, a eu lieu en novembre 2024. Les trois premiers sites intégrés dans la démarche sont : Gand (Graphius NV), Duffel (Antilope De Bie NV) et Aarschot (Rembrandt Packaging NV)
- **Graphius North America**
Le 1^{er} juin 2024, Graphius North America (Graphius NA) a officiellement débuté ses activités en tant que plaque tournante de l'impression et de l'emballage en Amérique du Nord à Charleston, SC, aux États-Unis.
- **Acquisition de Bietlot (Charleroi)**
Le 19 août 2024, Bietlot, spécialisé dans l'impression de documents commerciaux, de brochures régionales pour la Wallonie et de publications pour la Commission Européenne, a rejoint Graphius, venant ainsi renforcer les activités commerciales du groupe en Wallonie.
- **Acquisition de Geoff Neal Litho**
Geoff Neal Litho, basé à Feltham/Londres (Royaume-Uni) et principalement actif dans la production offset de qualité dans le nord de l'Angleterre, a rejoint le groupe Graphius le 31 octobre 2024
- **Ecovadis**
Graphius a obtenu le niveau Bronze au sein du système EcoVadis (score 63/100, 73^{ème} percentile). EcoVadis est une plateforme de cotation internationale qui évalue les entreprises en fonction de leurs performances en matière d'environnement, de responsabilité sociale et d'éthique managériale (ESG).

2025

- **NPN Printers**
Le 7 janvier 2025, le groupe Graphius Group a acquis la société NPN Printers, basée à Breda.
NPN Printers est réputée pour la qualité de ses impressions et de ses services. Cette acquisition stratégique marque une étape

“ La Graphius Academy offre aux candidats motivés sans expérience graphique la possibilité d'apprendre le métier sur le tas. ”

importante pour le groupe Graphius et renforce sa position aux Pays-Bas.

- **ClimateCalc 2.0**
Au printemps 2025, ClimateCalc 2.0 a été plus largement déployé au niveau des calculs commerciaux dans les trois sites susmentionnés. Un audit multi-sites a eu lieu le 11 juin 2025.

2.5. PROPOSITION DE VALEUR ET CARACTÈRE DISTINCTIF

Le groupe Graphius est un groupe graphique intégré qui possède des bureaux en Belgique, en France, aux Pays-Bas, au Royaume-Uni et aux États-Unis. Nous offrons à nos clients une gamme complète de produits et de services, toujours basé sur et autour de notre activité principale : l'impression de feuilles de papier ou de carton.

2.5.1. Produits et services

Les produits de Graphius sont répartis en six groupes principaux :

- **Livres**
couverture rigide, couverture souple, livres d'art, livres scolaires, manuels

- **Impression corporate :**
magazines, catalogues, rapports annuels
- **Bandes dessinées :**
dans différents formats et types de reliure
- **Emballages :**
applications en carton pliant
- **Étiquettes :**
étiquettes à colle humide
- **Matériel POS :**
imprimés que l'on retrouve sur ou autour des points de vente, tels que displays, panneaux, etc.

En outre, Graphius offre également des **services complémentaires** tels que :

- Conception de **designs et prépresse** (en interne ou en co-crédation)
- **Web2Print** et solutions d'impression à données variables.
- Web2Print désigne la commande d'impressions personnalisées via un portail en ligne. Le client choisit un modèle en ligne (par exemple, carte de visite, dépliant, papier à lettres), remplit ses propres données et Graphius se charge de l'impression et de l'envoi.
- L'impression à données variables va encore plus loin.
Elle permet de réaliser un contenu personnalisé sur chaque article imprimé. Parmi les exemples les plus parlants, on peut citer : le nom et l'adresse du client sur un prospectus, les codes QR individuels, les offres personnalisées par région, etc.
- **Fulfilment et distribution** (logistique propre, stockage, expédition), par exemple : un éditeur fait imprimer 5 000 livres et Graphius expédie les quantités convenues aux distributeurs ou aux points de vente.
- **Nous assurons un suivi personnalisé des clients et de leurs commandes.** Un gestionnaire de commande ou de projet attitré coordonne l'ensemble du processus pour le client, de l'offre à la livraison. Cela comprend la coordination du contenu (briefing, spécifications), la planification et le suivi de la production, la communication ponctuelle avec le client (par ex. les corrections, les épreuves, les délais), l'expédition et le service après-vente, etc. Pour les clients de plus grande taille ou les missions les plus complexes (livres en plusieurs langues, différents types d'emballages, campagnes POS, projets d'e-commerce), c'est un service que nous développons très largement. Nous insistons auprès de nos clients sur le fait qu'il ont le choix entre travailler de manière totalement indépendante via Web2Print ou bénéficier d'un accompagnement personnel par un gestionnaire de projet.

2.5.2. Segments de la clientèle et secteurs d'activité

Le groupe Graphius **travaille pour** :

- Les éditeurs de livres et de magazines
- Les chaînes de magasin (détaillants) et les producteurs de produits de grande consommation (PCG), chacun ayant ses propres besoins en matière d'impression.

“ Le groupe Graphius se distingue par une vision claire et intégrée de l'entrepreneuriat durable dans le secteur graphique. Le groupe combine une échelle industrielle avec une approche spécifiquement centrée sur la qualité, l'innovation et la valeur ajoutée sociale. ”

- L'industrie pharmaceutique et les soins de santé
- Les Institutions artistiques et les musées
- Les gouvernements, les ONG et les établissements d'enseignement
- Les entreprises B2B (communication d'entreprise, stratégie de marque)
- Institutions financières

Cette diversité de clients est soutenue par des tirages variables, un service multilingue et une production dans différents pays.

2.5.3. Ce qui distingue Graphius

Le groupe Graphius se distingue par une vision claire et intégrée de l'entrepreneuriat durable dans le secteur graphique. Le groupe combine une échelle industrielle avec une approche spécifiquement centrée sur la qualité, l'innovation et la valeur ajoutée sociale.

Quatre piliers stratégiques constituent le fondement de cette approche. Ils montrent comment Graphius s'engage dans la maîtrise de la chaîne, la transparence, l'innovation et l'ancrage social. Cette démarche est en parfaite adéquation avec les exigences des normes ESRs 2 et ESRs SBM-1 à SBM-3.

Chaîne des valeurs entièrement intégrée

Graphius gère en interne l'ensemble de la chaîne de production, de l'achat du papier au produit fini et à la livraison. Cette intégration verticale garantit non seulement la rapidité et le contrôle de la qualité, mais permet également de prendre en compte les objectifs de développement durable à chaque étape du processus.

- **Achats et approvisionnement** : Graphius travaille avec des partenaires européens de confiance pour le papier certifié FSC et PEFC (58,8 % et 11,2 % en 2024). La technologie prépresse durable telle que les plaques Adamas COU sans produits chimiques d'ECO3 est un standard depuis 2024.
- **Prépresse** : les lignes CTP internes sont entièrement sans chimie, ce qui réduit la consommation d'eau et de produits chimiques.
- **Production** : 24 presses (18 offset, 6 numériques), adaptées à une grande variété de travaux.
- **Finition** : reliure intégrée avec de vastes possibilités de finition et des lignes automatisées pour le pliage, le découpage, le collage, la couture et l'emballage.
- **Distribution** : une flotte interne (6 camions, fonctionnant en partie au CNG) garantit la fiabilité des livraisons ; l'électrification complète est prévue d'ici 2030.

Durabilité et transparence

La durabilité n'est pas seulement une condition préalable, mais un **principe directeur** qui régit l'ensemble de la production et de la communication de Graphius. Le groupe mesure, optimise et communique son impact à l'aide d'outils de pointe.

- **Transparence CO₂** : ClimateCalc 2.0 a été implémenté en 2024 sur les sites de Gand, Duffel et Aarschot, conformément aux normes ISO 14064-1, ISO 14067 et au protocole GES (GHG Protocol).
- **CO₂ par commande** : à partir de l'automne 2025, Graphius sera en mesure de proposer un calcul de l'empreinte carbone par produit/commande (phase pilote).
- **Approvisionnement en papier** : 58,8 % de papier certifié FSC et 11,2 % certifié PEFC en 2024. Des chiffres qui témoignent d'un engagement en faveur d'une gestion responsable des forêts, sur la base des tonnages traités en 2024.
- **Gestion des déchets** : 95 % des déchets graphiques du site de Gand et 88 % de ceux de Rembrandt Packaging sont recyclés.
- **Efficacité énergétique** : les panneaux solaires d'une capacité totale de 380 kWc et la récupération de chaleur dans les salles de presse ont permis de réduire la consommation de gaz de 5 %.
- **Gestion de l'eau** : le site de Gand a consommé 3 117 m³ d'eau en 2024 (-21 % par rapport à 2022) ; les procédés CTP sans chimie ont permis d'économiser en plus 1 750 litres de révélateur.
- **Validation externe** :
 - Score EcoVadis : 63/100 (niveau bronze, 73^{ème} percentile)

Orientation client et innovation

L'innovation n'est pas un objectif en soi chez Graphius, mais un moyen de mieux servir les clients et de continuer à entreprendre en restant ouvert sur l'avenir. La clé est ici d'associer technologie et capital humain.

- **Graphius Academy** : les collaborateurs ont reçu en moyenne 15 heures de formation en 2024 ; l'objectif pour 2025 est de 20 heures par ETP.
- **Innovation opérationnelle** :
 - Deux presse numériques Ricoh C9100 ont été mises en service au T2 2024
 - Le nouveau portail Web2Print est en phase de test (T1 2025)
 - Mise en service de nouvelles presses Heidelberg avec modules pilotés par l'IA
 - Démarrage de robots aux plieuses et aux piqueuses
- **Innovations produits** :
 - Dans l'emballage : des solutions innovantes pour l'emballage des produits frais

Engagement social et ancrage sociétal

En tant qu'entreprise familiale avec des racines locales, Graphius attache une grande importance à l'inclusion sociale, à la sécurité et à la diversité sur le lieu de travail. Cela se traduit par des initiatives concrètes et des résultats mesurables.

- **Emploi inclusif** : collaboration avec entreprises de travail adapté, avec 12 collaborateurs en 2024 et un objectif de croissance de 20 en 2025.
- **Sécurité et prévention** : inventaires des risques (RI&E) sur tous les sites ; 3 accidents du travail sur 620 ETP en 2024 (0,5 %).
- **Diversité** : 21 % des salariés sont des femmes ; l'objectif est d'atteindre au moins 25 % en 2025. 15 % du personnel sont d'origine internationale.
- **Soutien à diverses activités sportives et culturelles locales**

Grâce à cette approche intégrée, Graphius démontre que la durabilité, l'innovation et la responsabilité sociale ne sont absolument pas exclues, mais au contraire se renforcent mutuellement. Le chapitre suivant examine plus en détail la transposition de ces piliers en objectifs concrets, les risques et l'analyse de double matérialité.



“ Graphius a pour
ambition de devenir
le groupe graphique
le plus durable du
Benelux. ”

3 PILIERS STRATÉGIQUES ET ORGANISATION ESG (ESRS 2)

3.1. MODÈLE COMMERCIAL ET STRATÉGIE

Le groupe Graphius crée de la valeur grâce à un modèle commercial verticalement intégré qui couvre toutes les étapes de la chaîne de valeur graphique interne. La stratégie pour 2024-2026 s'articule autour de quatre piliers :

1. Durabilité et intégration ESG
2. Croissance et innovation
3. Optimisation opérationnelle
4. Capital humain et organisation

3.1.1. Durabilité et intégration ESG (ESRS 2-6 en 2-7)

Vision : Graphius a pour ambition de devenir le groupe graphique le plus durable du Benelux, tant sur le plan écologique que social. Les thématiques ESG sont structurellement intégrées au sein l'entreprise par le biais d'ICP, de plans annuels et d'une évaluation au niveau de la direction.

Principales Initiatives :

- **Réduction des émissions de CO₂ (Scope 1 et 2) :** -15 % d'ici 2026 (par rapport à 2022)
 - Achat d'électricité 100 % verte pour tous les sites belges (Gand, Bruxelles, Anvers et Aarschot)
 - Énergie solaire : 380 kWp installés en 2024 ; objectif : 600 kWp en 2025
 - Récupération de chaleur sur les sites de Gand et de Bruxelles (-5 % de consommation de gaz en 2024)
 - Explications complémentaires au chapitre 8.1.1 (ESRS E1 – Flux d'émissions), y compris ClimateCalc 2.0 et assurance externe
- **Économie circulaire et gestion des déchets**
 - 85 % de papier certifié FSC en 2024 ; objectif : 90 % en 2025
 - 95 % de recyclage des déchets industriels en 2024 ; ambition : 98 % d'ici 2026
 - Passage aux plaques CTP Adamas et ECO3 COU sans chimie depuis le printemps 2024 : économie de 39 000 L de produits chimiques et de 6 900 m³ d'eau pour l'ensemble du groupe Graphius.

- **Gestion de l'eau**

- Objectif : -40 % de consommation d'eau par site d'ici 2025 (par rapport à 2022)
- À Gand en 2024 : 3 117 m³ d'eau consommés (-21 % vs. 2022)
- Collecte des eaux de pluie (Gand, Bruxelles, Aarschot) et filtration pour l'offset

- **Personnel et bien-être**

- 21 % de femmes dans l'équipe de direction en 2024 ; objectif : 30 % en 2025
- Absentéisme : 6 % en 2024 ; valeur cible : 5 % en 2025
- 15 heures de formation par ETP en 2024 – objectif : 20 heures en 2025
- 3 accidents de travail sur 620 ETP (0,5 %) en 2024 ; objectif < 2/100 ETP, en mettant l'accent sur la formation à la sécurité et à l'ergonomie

- **Fournisseurs et responsabilité de la chaîne**

- 100 % des fournisseurs stratégiques ont signé le code de conduite en 2024
- Objectif : audit de la chaîne des 20 principaux fournisseurs en 2025 (notamment via EcoVadis – ambition : score argent)
- Audits ESG des fournisseurs de papier et d'encre au T4 2024 ; plan de suivi en 2025
- Analyse SPI (Substrate Performance Indicator) : le remplacement des qualités de papier présentant un facteur SPI élevé, par exemple, peut rapidement conduire à des économies de plusieurs centaines de tonnes de CO₂.

- **Gouvernance et conformité ESG**

- La responsabilité ESG incombe à l'ensemble de l'équipe de direction
- Rapports trimestriels sur les ICP ESG et suivi des investissements, des risques et des performances
- Statut de certification (en déc. 2024) :
 - ISO 14001 (Gand et Londres – prolongé jusqu'en 2027 et 2028)
 - FSC (prolongement jusqu'en 11/2025, 85 % des achats papier)
 - PEFC (prolongement jusqu'en 01/2026, 11,2 % des achats papier)

- Respect de la législation en matière d'environnement, de travail et des droits de l'homme (voir annexe : « Législation applicable – mars 2025 »)

3.1.2. Croissance et innovation (ESRS 2-6 et 2-7)

• Expansion du marché

- L'expansion internationale prend forme via à la création de **Graphius North America** au T1 2025, et met l'accent sur les États-Unis et le Canada. L'expansion en dehors de l'Europe sera évaluée pour 2026. L'analyse de rentabilité est en cours de préparation.

• Innovation en matière de produits et de technologies

- Les véhicules hybrides et électriques, ainsi que l'installation de bornes de recharge, sont des éléments importants de la transition écologique de la flotte de véhicules du groupe Graphius. Il ne s'agit pas d'innovations liées à la production, mais elles jouent un rôle clé dans la mise en œuvre de notre stratégie de durabilité, pleinement intégrée à notre stratégie d'entreprise ambitieuse.
- Nous avons adapté une machine qui emballait les magazines sous film plastique afin qu'elle puisse désormais utiliser des emballages en papier. Il s'agit d'une alternative durable à l'interdiction d'envois sous film plastique en France et en Wallonie.
- Nous avons un solide programme d'investissement dans les machines, dont la rentabilité n'est pas toujours garantie à court terme, mais qui doit être atteinte aussi rapidement que possible. Pour certaines machines, nous assurons un suivi direct avec notre partenaire Heidelberg. Les presses offset et numériques sont des investissements de haute technologie, pour lesquels un entretien préventif rigoureux reste indispensable.

3.1.3. Optimisation opérationnelle

Graphius investit en permanence dans des processus plus efficaces, des technologies économes en énergie et la maintenance préventive.

- En 2024, 88 % des commandes standard ont atteint un délai d'exécution ≤ 48 heures ; objectif 2025 : 95 %
- L'approche Lean a permis de réduire de 20 % les pannes de machines au T4 2024 (vs. T4 2023)
- À partir du T2 2025, la maintenance préventive sera déployée sur les installations critiques via une technologie des capteurs, dans le but d'éviter les temps d'arrêt et le gaspillage d'énergie.

3.1.4. Capital humain et organisation

Graphius considère ses salariés comme le moteur d'une croissance durable. Les initiatives suivantes seront déployées en 2024 et 2025 :

- **Formation en alternance** : 15 étudiants en 2024 ; objectif : 50 en 2025 (en collaboration avec des écoles et des partenaires de formation)
- **Inclusion** : la collaboration avec des entreprises de travail adapté est passée de 12 à 20 collaborateurs (2025)
- **Tableau de bord RH** : en ligne à partir de 2025, avec suivi de l'absentéisme, de la formation et des flux
- **Diversité** : ambition : 30 % de femmes dans le top 50 des cadres d'ici fin 2025

3.2. ORGANISATION ET GOUVERNANCE ESG (ESRS 2-9, ESRS 2-10, ESRS 2-12)

3.2.1. Gouvernance et coordination interne

Le groupe Graphius intègre progressivement le développement durable et la gouvernance ESG dans ses activités commerciales. Les responsabilités sont réparties entre les différents membres de l'équipe de direction, en fonction de leurs domaines respectifs. L'orientation stratégique est définie par Denis et Philippe Geers, avec le soutien du conseil d'administration et du comité consultatif.

Le suivi opérationnel des instruments ESG et des certifications telles que ClimateCalc, ISO 14001 et EcoVadis incombe à Dirk Van Eynde. Il coordonne également les rapports externes et les préparations pour l'assurance. Les ICP relatifs aux thématiques ESG sont suivis en équipe, avec la participation des responsables des achats, des RH et d'autres départements. Une concertation périodique – notamment dans le cadre de la préparation des fiches d'évaluation et des bilans de direction – assure la coordination, le suivi et l'ajustement.



Bien qu'il n'y ait pas actuellement de conseil ESG officiel, il existe une structure de consultation régulière entre les parties prenantes internes concernées. Ces moments de concertation traitent, entre autres, des points suivants :

- ICP ESG (par ex. consommation d'énergie, émissions de CO₂, accidents de travail),
- qualité et cohérence des données,
- objectifs de la politique par site,
- préparation des rapports CSRD et assurance externe.

Courant 2025, nous étudierons comment formaliser davantage cette structure de consultation, conformément aux attentes de l'ESRS 2 concernant la supervision, l'attribution des rôles et des responsabilités en matière de reporting.

3.2.2. Intégration avec l'analyse des risques et la stratégie

L'analyse de matérialité (dernière mise à jour : 2024) et le répertoire des risques ESG sont intégrés dans le cycle stratégique du groupe Graphius. Ces deux outils s'inscrivent dans le cadre plus large de la gestion des risques et sont utilisés de manière active pour soutenir les décisions stratégiques, les investissements et la conformité. Les priorités ESG sont revues chaque année sur base de ces informations.

En 2025, Graphius approfondira cette approche en identifiant les points vulnérables de l'entreprise pour chaque thématique ESG - par exemple, en ce qui concerne les prix de l'énergie, l'évolution des réglementations ou les risques dans la chaîne de valeur. Il s'agit d'un élément important de la pondération des thèmes de durabilités dans le cadre de la démarche de double matérialité.

3.2.3. Dialogue avec les parties prenantes (automne 2025)

À l'automne 2025, le groupe Graphius organisera une nouvelle consultation structurée avec les parties prenantes. L'objectif est de :

- mettre à jour l'**analyse de matérialité**,
- revoir la **pertinence** et l'**ambition** des objectifs ESG,
- et renforcer la **transparence externe**.

Seront conviés à cette consultation des participants issus de différents groupes des parties prenantes, notamment :

- des **clients** (de divers secteurs et régions),
- des **fournisseurs** de papier, d'encre et d'énergie,
- des **acteurs sociaux** (tels que des ONG et des fédérations sectorielles),
- des **collaborateurs internes**.

“ Graphius considère ses salariés comme le moteur d'une croissance durable. ”

La consultation des parties prenantes s'inscrit dans les obligations de la directive CSRD et contribue à :

- une meilleure intégration de la **durabilité dans la stratégie commerciale**,
- une meilleure compréhension de la gouvernance,
- et l'assurance de la **qualité de l'analyse de double matérialité**.

Les **résultats** et le **feedback** de ces consultations seront pris en compte pour l'année de reporting 2025 et intégrés dans le **rapport de durabilité** suivant.



4 ANALYSE DE DOUBLE MATÉRIALITÉ (ESRS 2-15, GRI 3-1 JUSQU'À 3-3)

4.1. MÉTHODOLOGIE ET APPROCHE

Depuis 2024, le groupe Graphius applique l'approche de double matérialité conformément aux exigences des normes ESRS 1 et 2. Cela implique d'examiner à la fois :

- l'impact de Graphius sur les personnes et l'environnement (inside-out), et
- l'influence des développements externes sur Graphius lui-même (outside-in).

L'analyse a été élaborée en collaboration avec des consultants ESG externes entre le T4 2023 et le T2 2024, en cinq étapes :

1. Identification des thèmes pertinents, sur base d'analyses comparatives avec d'autres membres du secteur, de lignes directrices (ESRS, GRI, Intergraf) et de documents de politique interne.
2. Consultation des parties prenantes par le biais d'entretiens et de contributions ciblées de collaborateurs internes, clients, fournisseurs (papier, encre), syndicats et acteurs de la société civile.
3. Évaluation qualitative de l'impact de chaque thème, tant du point de vue inside-out que du point de vue outside-in.
4. Préparation de la matrice de matérialité, dans laquelle les thèmes ayant un niveau d'impact élevé ou très élevé sont identifiés comme importants.
5. Validation par l'équipe de direction et le conseil d'administration au T2 2024.

Un approfondissement de l'analyse, y compris une évaluation de la vulnérabilité pour chaque thème, suivra en 2025 et servira de tremplin vers le répertoire officiel des risques ESG.

4.2. COMPLÉMENTS D'ANALYSE PLUS DÉTAILLÉS

4.2.1. Inside-out – L'impact de Graphius sur l'environnement, les personnes et la société

Graphius a évalué son impact social et environnemental sur base de six thèmes clés :

• Émissions de CO₂ (Scope 1 et 2)

En 2024, les émissions estimées étaient d'environ 1 200 tonnes d'équivalent CO₂, principalement dues à la consommation de gaz naturel et d'électricité au niveau de la production. En raison du caractère directement lié au changement climatique et de la pression réglementaire, ces émissions sont considérées comme un facteur (matériel) très important (niveau d'impact : très élevé, dans les deux directions).

• Consommation de papier et déforestation

En 2024, Graphius a utilisé 31 560 tonnes de papier, dont 70 % certifié FSC et PEFC. Le passage à des papiers avec un facteur SPI plus faible a permis d'économiser plusieurs centaines de tonnes de CO₂. C'est un thème important étant donné la dépendance à l'égard des fibres de bois (niveau d'impact : élevé).

• Approvisionnement en énergie

Tous les sites de production belges fonctionnent à l'électricité 100 % verte. En 2024, le groupe a fait installer 380 kWc de panneaux solaires. Cela contribue à la transition énergétique et réduit les émissions indirectes (niveau d'impact : élevé).

• Gestion des déchets et de l'eau

À Gand, 95 % des déchets graphiques sont recyclés. La consommation d'eau a baissé de 21 % par rapport à 2022. Ces deux thèmes sont pertinents compte tenu de leur impact sur l'environnement et des objectifs de la politique circulaire européenne (niveau d'impact : moyen).



• Conditions sociales

Graphius compte 638 ETP. En 2024, le taux d'absentéisme était de 6 %, il y a eu 3 accidents de travail (0,5 %) et il y avait 21 % de femmes parmi le personnel. Vue les ambitions en matière de bien-être et d'inclusion, ce thème a une importance stratégique (niveau d'impact : moyen).

• Responsabilité des fournisseurs

Les 20 principaux fournisseurs de papier ont signé le code de bonne conduite. Les fournisseurs sont contrôlés au moyen des scores EcoVadis et d'audits internes. La transparence de la chaîne est importante pour les clients et les auditeurs (niveau d'impact : moyen).

4.2.2. Outside-in - incidence des tendances et des risques externes sur Graphius

L'analyse outside-in met en lumière les risques externes et la manière dont ils affectent les activités de l'entreprise. Les principaux risques sont :

• Le durcissement de la législation ESG (par ex. CSRD/ESRS)

Les obligations de reporting entraînent un surcroît de travail et de dépenses (par ex. ClimateCalc, tableaux de bord ICP, assurance). Cela entraîne des répercussions sur la stratégie, les ressources et l'infrastructure de données (niveau d'impact : très élevé).

• Volatilité des prix de l'énergie

Les prix de l'énergie ont augmenté de ± 25 % en 2023-2024, ce qui a entraîné une pression sur les marges. Graphius a anticipé avec des contrats d'énergie verte et des projets d'efficacité énergétique. Néanmoins, cela reste un facteur critique (niveau d'impact : très élevé).

• Rareté du papier recyclé

En 2024, l'augmentation de la demande mondiale de papier recyclé et de papier certifié FSC/PEFC a entraîné une pression sur les prix et une disponibilité insuffisante. Selon les observations du marché intérieur, l'augmentation des prix a été d'environ 15 %. Cette évolution aggrave la vulnérabilité de l'approvisionnement et se répercute sur les coûts des matériaux (niveau d'impact : élevé).

• Changement climatique et phénomènes météorologiques extrêmes

Les vagues de chaleur ou les fortes précipitations présentent des risques pour les transports et les infrastructures.

Des investissements ont été réalisés dans le drainage des sous-sols, le stockage tampon et les procédures d'urgence mais la vulnérabilité demeure (niveau d'impact : élevé).

• Numérisation et attentes des clients

La demande d'impression personnalisée, plus d'informations sur l'empreinte écologique par commande et d'épreuves en ligne ne cesse de croître. Graphius répond à cette demande grâce à Web2Print, ClimateCalc et aux presses numériques (niveau d'impact : élevé).

• Pénurie de main-d'œuvre

Pénurie structurelle de personnel techniquement qualifié. Graphius mise sur la formation en alternance (15 étudiants en 2024, objectif : 50 en 2025), mais le recrutement et la fidélisation du personnel restent des facteurs à risque (niveau d'impact : moyen).

Ces informations sont utilisées pour élaborer des scénarios stratégiques et des mesures préventives.

4.2.3. Matrice de matérialité et priorités

Les thèmes suivants ont été identifiés comme importants, sur base d'un niveau d'impact élevé ou très élevé au moins dans une direction :

N°.	THÉMATIQUE	INSIDE-OUT	OUTSIDE-IN
1	Émissions de CO ₂ (Scope 1 et 2)	Très élevé	Très élevé
2	Législation ESG (CSRD/ESRS)	—	Très élevé
3	Volatilité des prix de l'énergie	—	Très élevé
4	Consommation de papier et déforestation	Élevé	Moyen
5	Rareté du papier recyclé	Moyen	Élevé
6	Numérisation et Print-on-Demand	Faible	Élevé
7	Changement climatique et phénomènes météorologiques extrêmes	Faible	Élevé

Ces **thématiques** constituent le **cœur de la stratégie ESG**, de **l'évaluation des risques et du rapport CSRD**. Les thématiques ayant un score d'impact combiné plus faible sont brièvement abordées au chapitre 8.



5 GOUVERNANCE ET STRATÉGIE

(ESRS 2-9, ESRS 2-10, ESRS 2-11, ESRS 2-12)

5.1. STRUCTURE ADMINISTRATIVE ET CONSULTATION ESG

Le groupe Graphius est dirigé par la famille Geers, qui définit l'orientation stratégique du groupe par l'intermédiaire du conseil d'administration. Ils sont secondés par un comité consultatif, qui apporte son soutien sur les questions stratégiques et le développement durable. La composition de ce comité consultatif est évaluée périodiquement.

Les thématiques ESG font l'objet d'un suivi structurel au sein de l'équipe de direction. Le CEO, le CFO, les responsables des Achats et de l'ESG, les RH et les directeurs de site discutent chaque mois des ICP opérationnels, notamment la consommation d'énergie, les flux de déchets, la consommation d'eau, les émissions de CO₂ et l'absentéisme. L'impact ESG est pris en compte de manière standard

dans tous les projets d'investissement (tels que les panneaux solaires, la numérisation ou la formation).

5.2. FONCTIONS ET RESPONSABILITÉS

- Conseil d'administration : supervision stratégique, approbation des investissements liés à l'ESG
- Responsable des achats : gestion des fournisseurs, rapports ESG et coordination des actions connexes
- Responsable RH : suivi des paramètres sociaux tels que l'absentéisme, la sécurité, les heures de formation et la diversité
- Directeurs de site : suivi local et collecte de données des indicateurs environnementaux
- Partenaires externes : Vinçotte (assurance limitée), ClimateCalc (calcul du CO₂), ECO3 (technologie CTP).



“ Les thématiques ESG sont structurellement intégrées au sein l’entreprise par le biais d’ICP, de plans annuels et d’une évaluation au niveau de la direction. ”

5.3. GESTION DES RISQUES ET CONTRÔLE INTERNE

Les **risques ESG du groupe Graphius** sont évalués conjointement avec l’analyse stratégique des risques et l’analyse de double matérialité.

Risques critiques :

- Retard dans la conformité aux exigences CSRD/ESRS
- Plan de réduction des émissions de CO₂ insuffisamment étayé
- Non-conformité avec la nouvelle législation environnementale (eau, déchets)

Risques importants :

- Pénurie ou augmentation du prix du papier certifié FSC/PEFC
- Défaillance technique des presses d’impression numérique
- Difficulté à recruter du personnel technique

Risques modérés :

- Soutien limité des autorités locales
- Qualité des produits et responsabilité (par ex. utilisation d’encre)





5.4. OBJECTIFS ESG ET ICP

Les **progrès** accomplis dans la réalisation des objectifs environnementaux et sociaux font l'objet d'un **suivi systématique au moyen d'ICP quantitatifs**. Les résultats annuels sont compilés dans l'Annexe 11.1 - Indicateurs de durabilité 2022-2024, sur base d'un ensemble intégré d'indicateurs ESRS/GRI. Cette annexe rassemble des chiffres sur les émissions de CO₂, l'électricité verte, la consommation de papier, le recyclage et divers paramètres sociaux comme l'absentéisme, la formation, la composition des équipes et la diversité. Les objectifs s'étendent jusqu'en 2026.

Le développement durable est structurellement ancré dans les politiques et les décisions du groupe Graphius. Ce n'est pas nouveau. Depuis des années, la stratégie de développement durable est alignée sur la stratégie commerciale. Le conseil d'administration et l'équipe de direction suivent activement les progrès réalisés.

Les décisions stratégiques et opérationnelles sont systématiquement évaluées par rapport à un ensemble de critères environnementaux et sociaux. Grâce à des rôles clairs, à la collecte régulière de données et à la validation externe - via ClimateCalc et Vinçotte, entre autres - Graphius jette les bases d'un rapport fiable et prêt pour être audité.

À partir de l'automne 2025, un indicateur de CO₂ calculé via ClimateCalc sera fourni aux clients pour chaque commande. Dans la mesure du possible, les efforts seront étayés par des références et des évaluations externes, notamment le score EcoVadis et une assurance indépendante.

En 2025, la structure de gouvernance ESG sera encore renforcée, notamment par le biais de consultations formelles avec les parties prenantes, d'une gestion des risques affinée et d'une intégration plus poussée des critères ESG dans les décisions d'investissement et les processus RH. Graphius continue ainsi à créer de la valeur durable pour toutes ses parties prenantes, aujourd'hui et à l'avenir.

“ Les décisions stratégiques et opérationnelles sont systématiquement évaluées par rapport à un ensemble de critères environnementaux et sociaux. ”



6 CONTEXTE SECTORIEL ET ANALYSE DE LA CHAÎNE

(ESRS 2-3, ESRS 2-4)

6.1. CONTEXTE SECTORIEL - INDUSTRIE GRAPHIQUE

Le secteur graphique dans son ensemble a connu une transformation ces dernières années en raison de la digitalisation, ce qui a entraîné une baisse des volumes d'impression traditionnels dans certains segments du marché. Grâce à sa riche tradition et à sa capacité d'innovation, le secteur répond activement aux attentes croissantes en matière de durabilité de la part des clients, des autorités réglementaires et des utilisateurs finaux.

Il y a plusieurs **tendances dominantes** qui contribuent à façonner le domaine d'activité de Graphius :

1. **Législation plus stricte en matière de développement durable**

De nouveaux cadres tels que le CSRD/ESRS et l'ensemble de textes « Fit for 55 », publiés par l'Europe, viennent durcir les exigences en matière de transparence, de qualité des données et de conformité. Les entreprises doivent communiquer leurs émissions CO₂, leurs flux de matières et leur impact social. Par ailleurs, on s'attend aussi à des coûts indirects liés au carbone, sous la forme de taxes sur les émissions et de responsabilité de la chaîne.

2. **Numérisation et Print-on-Demand**

Les clients recourent de plus en plus aux solutions d'impression en ligne (web2print), à l'impression personnalisée et la production en flux tendu (juste-à-temps). Cela permet de réduire les niveaux de stocks, mais impose des exigences plus élevées en matière de flexibilité, d'automatisation et de délais de livraison.

3. **Marché du papier en mutation**

Après des années de perturbations mondiales du marché (COVID, chaînes logistiques), le marché du papier connaît des fluctuations persistantes. Les hausses de prix des dernières années, combinées à

une demande accrue de papier certifié FSC, augmentent à la fois les coûts et la pression pour des achats durables.

4. **Crise énergétique et incertitude des prix**

La situation géopolitique (2023-2024) a entraîné une hausse moyenne de 25 % des prix de l'électricité et du gaz. En tant que secteur à forte consommation d'énergie, les entreprises du groupe Graphius ont dû réagir rapidement en concluant des contrats à long terme et en investissant dans l'efficacité énergétique.

5. **Augmentation des exigences ESG de la part des clients**

Les clients du commerce de détail et des produits de grande consommation exigent davantage de transparence des émissions de CO₂ par commande, du papier certifié et de l'accès à des solutions d'impression neutres pour le climat ou « blue label ». L'ESG n'est donc plus un service optionnel, mais une exigence structurelle du marché. Graphius y répond activement avec l'indication des émissions de CO₂ au niveau de la commande, disponible à partir de l'automne 2025.

6.2. ANALYSE DE LA CHAÎNE ET RISQUES ESG (ESRS 2-4)

La chaîne de valeur graphique du groupe Graphius s'étend de la forêt au client final. Chaque maillon de cette chaîne est jalonné de risques et d'opportunités ESG potentiels. Cette analyse résume les principaux risques en amont (côté fournisseur), en se concentrant sur les chaînes des matières premières, de l'énergie et des produits chimiques.

6.2.1. En amont : risques liés aux fournisseurs

Fournisseurs de papier au sein de l'UE.

- **Risques** : Raréfaction du papier FSC ou recyclé, notamment en raison de la forte augmentation de la demande du marché.
- **Opportunités** : La coopération stratégique avec les producteurs de papier locaux réduit la dépendance. L'analyse SPI (Substrate Performance Indicator) permet de sélectionner des papiers à faible impact carbone.

Nouvelle réglementation : EUDR et responsabilité de la chaîne

Le **Règlement européen contre la déforestation (EUDR)** entrera en vigueur fin 2025. Cette loi exige des entreprises qu'elles démontrent que leurs produits – tels que le papier et le carton – ne contribuent pas à la déforestation ou à la dégradation des forêts.

Pour Graphius, cela signifie que l'origine de chaque produit en papier doit être traçable jusqu'au niveau de la parcelle. Seul le papier provenant de terrains n'ayant pas été déboisés après le 31 décembre 2020 est autorisé. Une déclaration de terre ou une certification (telle que FSC ou PEFC) ne suffit plus. Il faut des preuves concrètes et vérifiables.

C'est pourquoi Graphius développe un système de contrôle raisonnable qui vérifie la conformité avec l'EUDR de chaque fournisseur et chaque type de papier. Cela inclut :

- la collecte de données sur la provenance (pays, parcelle, période de coupe) ;
- l'évaluation des risques de déforestation ;
- la demande de garanties supplémentaires si nécessaire, et
- l'enregistrement de cette évaluation dans une déclaration à l'Union européenne.

Ce processus assure une sorte de contrôle d'accès : seul le papier dont la légalité, la sécurité et la responsabilité peuvent être démontrées est autorisé à entrer dans la chaîne. Voir aussi le paragraphe 7.1.5 sur la biodiversité.

Fabricants d'encre (Huber, Flint Group)

- **Risques** : Le règlement REACH peut imposer des restrictions à l'utilisation de solvants et de pigments. Les prix des matières premières sont sous pression.
- **Opportunités** : Les investissements dans les encres biosourcées et les plaques offset sans chimie offrent des alternatives. En 2024, Graphius a économisé environ 6 900 m³ d'eau grâce au passage à la technologie ECO3 COU.

Fournisseurs d'énergie (électricité verte et gaz)

- **Risques** : Le marché de l'énergie reste soumis à des fluctuations de prix et à des risques de rupture d'approvisionnement.
- **Opportunités** : Grâce à des contrats à long terme d'électricité 100 % verte, combinés à ses propres panneaux solaires et la

récupération de chaleur, Graphius accroît sa sécurité énergétique et réduit les émissions du Scope 2.

6.2.2. Risques liés à la production et à l'exploitation

Processus d'impression à forte consommation énergétique (offset et numérique)

- **Risques** : La consommation élevée d'électricité et, dans une moindre mesure, de gaz dans les imprimeries entraîne d'importantes émissions dans le Scope 1 et 2.
- **Opportunités** : L'implémentation de la « maintenance préventive » permet d'éviter le gaspillage d'énergie et les pertes de production. Une étude de faisabilité sur la mise en place d'une chaudière à biomasse est en cours depuis 2024.

Sécurité et bien-être (machines et ergonomie)

- **Risques** : Les massicots, les presses et les contraintes physiques présentent des risques pour la sécurité et la santé des salariés.
- **Opportunités** : Graphius réalise des inventaires des risques (RI&E) sur chaque site, organise des formations en ergonomie et fournit des consignes de sécurité. En 2024, une moyenne de 15 heures de formation à la sécurité par ETP a été enregistrée.

Innovation de procédé et risques d'investissement

- **Risques** : Les nouvelles technologies nécessitent des investissements importants, souvent sans garantie de rendement à court terme.
- **Opportunités** : De telles innovations permettent de réduire les délais et les déchets et d'accéder à de nouveaux marchés, tels que les emballages PGC, ce qui accroît la valeur stratégique.

6.2.3. Risques liés aux clients et aux marchés en aval

Émissions liées au transport (distribution aux clients finaux en Belgique et au Royaume-Uni)

- **Risques** : Le transport par camion entraîne des émissions de CO₂ supplémentaires dans le Scope 3.
- **Opportunités** : Cet impact peut être considérablement réduit grâce à l'optimisation des itinéraires, au déploiement de véhicules CNG et à un projet pilote avec des camionnettes électriques (début T4 2025).

Risques de réputation et conditions des clients

- **Risques** : Le non-respect des exigences ESG peut entraîner la perte de clients Retail ou des pénalités contractuelles.
- **Opportunités** : À partir de l'automne 2025, Graphius fournira des rapports CO₂ par commande, ce qui aidera les clients à mieux justifier leurs propres objectifs climatiques. L'entreprise travaille également sur des solutions « blue label » respectueuses du climat pour l'impression et l'emballage.

“ Tous les sites de production
belges fonctionnent à
l’électricité 100 % verte. ”



7 PERFORMANCE ENVIRONNEMENTALE ET SOCIALE

(ESRS 3-6 ; GRI 200/300/400)

7.1. ENVIRONNEMENT (ESRS E1 – E5)

7.1.1. Énergie (ESRS E1)

Le groupe Graphius consomme de l'énergie pour ses activités de production (presses offset et numériques), de gestion des bâtiments et de logistique. Les principales sources d'énergie sont l'électricité, le gaz naturel et, dans une moindre mesure, les carburants pour le parc automobile de l'entreprise.

En 2024, la **consommation totale d'énergie** s'élevait à :

- Électricité : env. 10 920 MWh, la consommation la plus élevée étant enregistrée à Gand (3 836 MWh), chez PPO (2 391 MWh) et chez Park Communications (1 864 MWh)
- Gaz naturel : env. 2 478 MWh, principalement à Bruxelles (367 MWh), Aarschot (577 MWh) et Ostende (321 MWh)
- Carburants (CNG/diesel) : communiqués dans le Scope 1 (voir section 8.1.)

Facteurs d'émission :

- Électricité (réseau BE) : 0,210 kg CO₂e/kWh
- Gaz naturel : 2,31 kg CO₂e/m³
- Diesel : 2,68 kg CO₂e/litre
- CNG : 2,75 kg CO₂e/kg

En 2024, la consommation d'électricité a augmenté d'environ 4 % par rapport à 2023, principalement en raison de l'augmentation des volumes de production à Gand, Duffel et Londres. La consommation de gaz a diminué d'environ 5 % grâce à des investissements dans la récupération de chaleur et la climatisation à Aarschot et Bruxelles.

Tous les sites belges sont passés à une électricité 100 % verte en 2024 grâce à des contrats à long terme avec des fournisseurs

certifiés. Par ailleurs, le groupe a fait installer 380 kWc de panneaux solaires : Gand (200 kWp), Bruxelles (100 kWp) et Anvers (80 kWp).

Ces mesures contribuent directement à la réduction des émissions du Scope 2 et soutiennent les objectifs de réduction (voir section 8.1.1).

Actions futures (2025-2026) :

- En 2025, le groupe vise 10 % d'économies d'énergie grâce à l'éclairage LED, aux détecteurs de mouvement et à la gestion de l'énergie à Gand et à Bruxelles
- Extension de la capacité solaire à 550 kWp, avec des installations supplémentaires à Aarschot
- Mise en place d'une flotte de véhicules urbains entièrement électriques (pilote à Gand : T4 2025)
- Étude de faisabilité pour une chaudière à biomasse à Aarschot afin de réduire les besoins de gaz de 50 %

7.1.2. Eau et eaux usées (ESRS E2)

L'eau est une ressource vitale pour l'impression offset. Graphius vise une utilisation responsable de l'eau ainsi qu'un traitement propre des eaux usées, sur base d'un contrôle mensuel, d'audits (Vinçotte, 2024) et d'objectifs internes.

Consommation d'eau par site en 2024 :

- Gand – 3 117 m³ (–21 % par rapport à 2022)
- Bruxelles – 789 m³
- Aarschot – 582 m³
- Anvers – 991 m³
- Charleroi – 971 m³
- Ostende – 120 m³
- Paris – 985 m³

“ D’ici fin 2025, Graphius ambitionne de réduire de 25 % la consommation d’eau par tonne de papier par rapport à 2022. ”

- Londres – 973 m³
- Manchester – 1.034 m³

L’impression offset nécessite de l’eau de mouillage et (auparavant) de l’eau de rinçage pour le développement des plaques. Les presses numériques utilisent uniquement de l’eau pour le refroidissement.

Depuis le printemps 2024, tous les sites belges sont passés aux plaques Adamas avec des unités ECO3 COU, rendant l’eau de rinçage inutile. Ce changement a permis d’économiser environ 6 900 m³ d’eau et 39 000 litres de produits chimiques. Cela correspond aux économies théoriques réalisées sur environ 473 000 m² de plaques, telles que calculées dans la « Politique en matière d’eau 2024-2025 ».

Les **eaux usées** provenant de l’impression offset et des systèmes de refroidissement sont prétraitées en interne et répondent aux normes légales. Elles peuvent donc être déversées en toute sécurité dans les égouts de la commune, sans risque pour l’environnement. Les concentrés de rinçage et les résidus d’encre sont traités par des collecteurs et des transformateurs de déchets agréés. En 2024, cela représentait environ 5 tonnes de produits chimiques et 15 tonnes de résidus.

En 2025, l’installation d’une **capacité tampon supplémentaire** de 20 m³ d’eau de pluie pour un usage sanitaire est prévue à Gand. À Bruxelles et à Aarschot, la **récupération de l’eau de pluie** pour le refroidissement et le nettoyage commencera en 2026.

D’ici fin 2025, Graphius ambitionne de réduire de 25 % la consommation d’eau par tonne de papier par rapport à 2022.

Graphius reconnaît l’eau en tant que ressource stratégique limitée. Pour continuer à réduire la consommation d’eau et les flux de déchets, une double démarche d’innovation technologique et de changement de comportement est essentielle. Cela participe à la stratégie climatique et réduit à la fois les risques ESG et les coûts opérationnels.

7.1.3 Matériaux et matières premières (ESRS E3)

L’impression est très largement dépendante des matériaux physiques tels que le papier, les encres et les plaques. Le papier, les encres, les plaques offset et les emballages constituent le cœur de la chaîne de valeur de l’industrie graphique. Graphius encourage activement à privilégier les matériaux durables, la traçabilité de l’approvisionnement et la réduction de l’impact par le biais d’analyses du cycle de vie (ACV). Ci-dessous un résumé des principaux flux de matériaux en 2024.

Papier (ESRS E3-1, GRI 301-1)

En 2024, le groupe Graphius a consommé un total de **31 560 tonnes de papier**. Dont **70 % de papier certifié : 58,8 % FSC, 11,2 % PEFC, et 30 % non-certifié**. La division emballage a utilisé environ **50 % de papier recyclé post-consommation (RPC)**.

Pour réduire l’impact climatique du papier, Graphius applique le **Substrate Performance Indicator (SPI)**. Cet indice permet de comparer les types de papier en fonction de leurs émissions de CO₂ sur l’ensemble du cycle de vie, y compris l’origine, la méthode de production et le transport.

Dans ce cadre, le groupe est notamment passé en partie du *Magno Satin* au *R4 Chorus Satin*, un papier produit localement dont l’indice SPI est plus intéressant. Cette mesure permet d’aboutir à une réduction estimée d’environ **258 tonnes de CO₂ pour 1 000 tonnes de papier**. D’autres types de papier sont également évalués pour leur profil écologique et leur potentiel de remplacement.

Graphius s’approvisionne en papier auprès de fournisseurs certifiés au sein de l’UE. Grâce à cette stratégie, le groupe travaille à son ambition d’utiliser au **minimum 90 % de papier certifié sur l’ensemble des sites de production d’ici à la fin 2025**.

Systèmes d’encres et plaques offset (ESRS E3-2)

En 2024, la consommation totale d’encres offset était de 233,15 tonnes.

La majorité des encres offset utilisées chez Graphius sont à base d'huile végétale, à l'exception des encres métalliques et de quelques applications de niche.

La part des encres métalliques représente environ 0,2 % de la consommation totale. Les encres fluorescentes représentent environ 0,6 % de la consommation totale d'encres.

Consommation d'encre par site :

- Graphius (Gand) : 70,19 tonnes
- Graphius Bruxelles (Lot) : 26,6 tonnes
- Antilope De Bie (Duffel) : 21,0 tonnes
- Park (Londres) : 22,75 tonnes
- Geoff Neal (Londres) : 20,22 tonnes
- Bietlot (Charleroi) : 11,39 tonnes
- Rembrandt (Aarschot) : 4,48 tonnes
- Lowyck (Ostende) : 0,95 tonnes
- PPO (Palaiseau) : 55,57 tonnes

Nous nous efforçons de porter constamment un regard critique sur nos processus et d'apporter des améliorations partout où cela est possible. Cela vaut aussi pour nos systèmes d'encres : nous évaluons activement la composition, l'origine et l'impact environnemental des encres utilisées, dans le but d'harmoniser et de réduire l'impact sur l'environnement (ESRS E3-2).

Depuis le printemps 2024, Graphius utilise uniquement des plaques offset ECO3 sans traitement (technologie COU). Cela permet de se passer d'eau de rinçage et de produits chimiques.

Grâce à ce changement, Graphius a réalisé les économies suivantes en 2024 :

- environ 6 900 m³ d'eau
- environ 39 000 litres de produits chimiques

En 2024, nous avons utilisé un total de 506 491 m² de plaques CTP sans produits chimiques sur les différents sites. Grâce aux unités tampons pH ECO3, l'eau de rinçage est structurellement inutile.



Ces mesures s'inscrivent dans la stratégie plus large de Graphius visant à réduire les flux de déchets graphiques et à minimiser l'impact sur l'environnement lors de la phase de prépresse.

Matériaux d'emballage (ESRS E3-3)

Rembrandt Packaging NV a produit environ 3 200 tonnes de matériaux d'emballage à base de carton en 2024.

Sur ce total :

- une part considérable était constituée de carton recyclé, dont environ 50 % de matériaux recyclés post-consommation (RPC)
- environ 65 % du volume étaient certifiés FSC ou PEFC
- la part restante était constituée de carton à base de fibres primaires (virgin fibres) sans certification

Des emballages « blue label » sont proposés à certains clients. Il s'agit d'emballages à base de carton certifié FSC avec une empreinte carbone validée via ClimateCalc. Les clients bénéficient ainsi d'une transparence sur l'utilisation des matériaux et l'impact sur le climat pour chaque commande.

FLUX DE DÉCHETS	VOLUME	RECYCLAGE	INCINÉRATION (ÉNERGIE)	MISE EN DÉCHARGE / ENFOUISSEMENT	REMARQUE
Papier et carton graphique	200 t	95 %	3 %	2 %	Gent, Bruxelles, Duffel, Herentals
Résidus chimiques	5 t	0 %	100 %	0 %	Résidus CTO de plaques offset, via un récupérateur agréé
Débris métalliques (estampage)	15 t	100 %	0 %	0 %	Réutilisation et recyclage local
Electroniques (EoL)	2 t	70 %	0 %	30 %	Têtes d'impression, PLCs
Matériaux plastiques divers	8 t	85 %	10 %	5 %	Films pour palettes, films étirables
Organiques (déchets ménagers des bureaux)	12 t	40 % (compost)	50 %	10 %	Collecte séparée depuis le 2 ^e trimestre 2024

7.1.4 Déchets et gestion circulaire (ESRS E4)

Le groupe Graphius dispose de rapports précis et détaillés sur les flux de déchets par site, qui peuvent être consultés et analysés sur simple demande (ESRS E4-1, GRI 306-1).

Initiatives circulaires

- **Process-to-Waste :**
 - Plaques offset : passage à l'Adamas sans chimie (0 L d'eau de rinçage par plaque ; 39 000 L de produits chimiques économisés).
 - Flux de recyclage : Recyclage du papier à 95 % (y compris le papier offset et les déchets de papier numérique).
- **Machines en fin de vie :**
 - Déchets électroniques -> spécialiste agréé dans le traitement des déchets ; pièces utilisées pour des équipements reconditionnés.
 - Cylindres offset obsolètes (métal) -> recyclés à 100 %.
- **Conception de produits et emballages circulaires :**
 - Rembrandt Packaging : 50 % de carton RPC pour des emballages sans PVC.
 - Les unités de conception (Louvain) conseillent les clients sur l'utilisation optimale des matériaux d'emballage et sur les emballages réutilisables.

7.1.5 Biodiversité et utilisation des sols (ESRS E5)

Biodiversité et impact sur l'écosystème (ESRS E4)

Le groupe Graphius reconnaît que ses activités peuvent avoir un impact indirect sur la biodiversité par le biais de l'utilisation des

matières premières du papier. Bien que l'entreprise ne gère pas ses propres sites dans ou à proximité de réserves naturelles protégées et qu'il n'y ait pas d'utilisation directe des sols, l'impact potentiel sur les écosystèmes dans la chaîne de valeur est pris au sérieux.

Analyse de matérialité

La biodiversité n'a pas été identifiée comme un thème important dans l'analyse de double matérialité de 2024, étant donné que :


- Ses propres activités opérationnelles se déroulent exclusivement dans des zones industrielles ;
- il n'y a pas de perturbation directe des habitats naturels ;
- et les impacts sur la chaîne sont principalement liés à l'utilisation du papier.

Néanmoins, ce thème fait l'objet d'un suivi attentif par le biais de la certification de la chaîne et d'analyses au niveau des fournisseurs. En 2025, Graphius approfondira l'évaluation en procédant à une évaluation formelle des risques d'impact sur la biodiversité dans sa chaîne d'approvisionnement.

Gestion de la chaîne et sélection du papier

En 2024, 71 % du papier consommé était certifié FSC ou certifié PEFC. Ces certifications garantissent notamment la préservation de zones à valeur écologique et la protection des espèces. Graphius ambitionne d'augmenter cette proportion à 100 % de papier certifié FSC/PEFC d'ici 2025, avec une élimination progressive des volumes non certifiés.

En outre, le groupe a mis au point en collaboration avec ses fournisseurs un **Substrate Performance Indicator (SPI)** qui évalue l'impact des types de papier sur le climat et la biodiversité. L'objectif de cette démarche est de remplacer graduellement les



“ Graphius s’efforce de mettre en place un processus graphique minimisant le plus possible les déchets et maximisant la récupération des matières premières. ”

papiers ayant un facteur SPI élevé par des papiers ayant un impact carbone plus faible et moins de kilomètres parcourus (~ 800 km en moyenne), ce qui soulagera également la pression écologique sur les axes européens.

Nouvelle législation : conformité EUDR

En préparation au Règlement européen contre la déforestation (EUDR), Graphius travaille sur un protocole de traçabilité pour les matières premières du papier :

- Il est demandé aux fournisseurs de communiquer les détails de la parcelle, le pays d’origine et la date de coupe ;
- Les risques de déforestation sont évalués de manière systématique ;
- Les résultats sont consignés dans une déclaration à l’intention de l’UE.

Actions 2025-2026

- Extension de l’analyse SPI à 100 % du volume de papier
- Évaluation formelle du risque pour la biodiversité auprès des 10 principaux fournisseurs de papier
- Implémentation du système de contrôle raisonnable de l’EUDR
- Examen annuel des pratiques écologiques des fournisseurs

Initiatives au sein de la chaîne

1. Approvisionnement local et fibres recyclées

En 2025, Graphius a prévu de recenser les fournisseurs locaux de papier belge, afin de réduire la dépendance à l’égard des fibres importées. La première série de tests avec des qualités de papier recyclé provenant de fournisseurs locaux débutera au T3 2025.

2. Analyse SPI : ajustement en fonction de l’impact

Afin d’aborder et gérer simultanément l’impact sur le climat et la pression sur la biodiversité, Graphius effectue une analyse SPI (Substrate Performance Indicator) de tous les types de papier couramment utilisés.

L’analyse SPI calcule l’impact CO₂ par kg de papier sur base des émissions de production, de la consommation d’énergie et de la distance parcourue. En 2024, par exemple, les achats de papier effectués auprès de plusieurs usines européennes plus éloignées ont été rapatriés vers un producteur belge. Cette recentralisation a permis d’économiser plusieurs centaines de tonnes de CO₂ et de réduire la distance de transport de 800 km en moyenne par chargement.

Outre le gain climatique, ce choix réduit également la pression écologique sur les axes de transport européens, avec des effets secondaires positifs pour la qualité de l’air et la biodiversité le long des zones sensibles.

3. Screening des fournisseurs et gestion de la nature

Graphius procède à une évaluation annuelle des pratiques écologiques de ses fournisseurs de papier. Des partenaires externes tels que le WWF participent à cette évaluation. En 2024, plusieurs fournisseurs ont reçu une « note mitigée » au niveau de la gest

7.2 SOCIAL (ESRS S1 à S4, GRI 401 à 419)

7.2.1. Conditions de travail et Travailleurs (ESRS S1-S2, GRI 401)

Fin 2024, Graphius employait un total de 638 équivalents temps plein (ETP), répartis sur ses sites en Belgique (474 ETP), en France (75 ETP) et au Royaume-Uni (89 ETP). Ce qui correspond à 638 travailleurs sur le payroll de l'entreprise, comprenant les employés à temps partiel et les employés absents temporairement. La diversité des fonctions se reflète dans la composition du personnel : 67 % des travailleurs ont un statut d'ouvrier, 33 % celui d'employé. Par ailleurs, un nombre limité de personnes sont actives sous forme d'emplois temporaires ou d'activité d'indépendantes (11 personnes en 2024).

Diversité et répartition par âge

Avec une proportion de 21 % de femmes, la diversité des genres reste une priorité. Cette part varie en fonction du domaine d'emploi : 15 % dans la production, 30 % dans les bureaux et 21 % au sein de l'équipe de direction. Pour 2025, l'objectif a été porté à 30 % de femmes dans l'ensemble du personnel. On constate également une répartition équilibrée en termes d'âge :

- < 30 ans : 120 ETP (19 %)
- 30 à 50 ans : 340 ETP (55 %)
- 50 ans : 160 ETP (26 %)

Cette répartition témoigne de la nécessité de mener une politique intégrée en matière de compétences, qui tienne compte à la fois de l'engagement de jeune et de la valorisation de l'expérience.

Entrées, départs et rotation du personnel

En 2024, 65 nouveaux ETP ont été recrutés (55 en Belgique, 5 en France et 5 au Royaume-Uni), tandis que 48 ETP ont quitté la société à la suite d'un départ volontaire ou licenciement ou d'un départ à la retraite. Il en résulte une croissance nette du personnel de +17 ETP, soit 2,7 %. A travers notre politique de développement et à la Graphius Academy, nous continuons de miser sur des programmes d'accompagnement pour les personnes sans expérience dans le secteur.

Absentéisme et sécurité

L'absentéisme global a été de 6,0 % en 2024, soit une nouvelle baisse par rapport aux 6,5 % en 2023 et aux 7,0 % en 2022. Nous restons structurellement attachés à la politique de bien-être, au travail adapté et à l'ergonomie. Cela se traduit également par de meilleurs résultats en matière de sécurité : avec trois accidents entraînant une incapacité de travail et un coefficient d'incidence de 0,5 pour 100 ETP, le nombre d'accidents a diminué par rapport à 2023 (quatre accidents, taux d'incidence : 0,7).

“ La Graphius Academy permet aussi de former des personnes sans expérience dans le secteur graphique et de les accompagner vers un emploi durable. ”

Les accidents survenus en 2024 ont concerné :

- Deux imprimeurs offset se sont blessés en raison d'une surcharge physique.
- Un incident lié à la maintenance d'une machine, avec choc électrique (blessure mineure).

Dans tous les cas, une analyse de l'incident a été réalisée, avec notamment une remise à niveau.

Prévention, formation et audits

Graphius propose des formations à la sécurité de manière structurelle. En 2024, une moyenne de 15 heures par ETP a été consacrée à la formation dans les domaines suivants : l'ergonomie, l'évacuation, la prévention incendie et l'utilisation en toute sécurité des machines. Pour les équipes de production, des réunions hebdomadaires obligatoires sont organisées, chaque fois axées sur un aspect spécifique de la sécurité.

De plus, au T2 2024, un RI&E (étude d'impact sur l'environnement) a été réalisé par Vinçotte sur tous les sites belges (Gand, Bruxelles, Duffel, Aarschot). Les audits n'ont révélé aucune lacune critique, ce qui confirme l'efficacité de notre politique de prévention.



Des actions tournées vers l'avenir

Dans le cadre du plan stratégique ESG 2024-2026, nous continuerons à mettre l'accent sur :

- Les suivis structurels pour absentéisme et contrôles médicaux.
- L'augmentation des heures de formation pour atteindre une moyenne de 20 h/ETP d'ici fin 2025.
- La poursuite du programme de qualification par le biais de la Graphius Academy.
- Le renforcement de la culture de la sécurité sur le lieu de travail.

Les progrès réalisés dans le cadre de ces objectifs sont répertoriés dans le tableau de bord des indicateurs clés de performance ESG et sont évalués chaque année.

Conditions de travail et rémunération

Le groupe Graphius respecte la législation nationale du travail et applique les conventions collectives de travail (CCT) en vigueur :

- En Belgique, les travailleurs sont couverts par la commission paritaire 130 (secteur graphique).
- En France, le groupe Graphius respecte la 'Convention Syntec'.
- Au Royaume-Uni les directives du Trade Union Congress (TUC) sont appliquées.

Les salaires sont équivalents ou supérieurs au salaire minimum légal dans tous les pays : 100 % en Belgique, 110 % en France et

105 % au Royaume-Uni. La rémunération est évaluée chaque année en concertation avec les partenaires sociaux.

De plus, la rémunération basée sur la performance pour certaines fonctions est rendue possible via :

- des primes de production jusqu'à maximum 5 % du salaire annuel ;
- des bonus liés aux ICP par site, comme la réduction des émissions de CO₂ et la réduction des déchets.

À côté de cela, les travailleurs en Belgique bénéficient d'avantages sociaux supplémentaires, parmi lesquels des chèques-repas, une assurance hospitalisation et une assurance groupe.

7.2.2. Relations de travail et syndicats (ESRS S1, GRI 402)

Le groupe Graphius reconnaît l'importance du dialogue social et le droit à la négociation collective. Dans tous les pays où le groupe exerce ses activités, les travailleurs sont représentés par des structures formelles ou informelles :

- **Belgique** : Les ouvriers relèvent de la commission paritaire CP 130, les employés de la commission paritaire CP 200. Les syndicats CSC et FGTB sont activement représentés. Au moins deux consultations formelles sont programmées par an par site, avec évaluation des normes sociales.

- **France** : Les salariés sont affiliés au syndicat CGT. Le dialogue social s'effectue chaque année par l'intermédiaire du Comité Social et Économique (CSE), qui constitue une obligation légale.
- **Royaume-Uni** : Il n'y a pas de syndicat officiel actif, mais Graphius Group suit les directives du Trade Union Congress (TUC). Une consultation informelle des représentants du personnel est possible.

Les dispositions et conditions d'emploi et de travail sont historiquement plus développées en Belgique que dans d'autres implantations du groupe, par exemple en termes d'avantages sociaux et de structure de représentation syndicale.

À côté de cela, une procédure de signalement interne est disponible pour les plaintes et les problèmes liés à l'intégrité. En 2024, cinq rapports ont été enregistrés via la ligne de signalement anonyme (e-mail). Trois d'entre eux se sont avérés fondés et ont donné lieu à des mesures appropriées. Après enquête, deux signalements se sont révélés non fondés.

7.2.3. Santé, sécurité et bien-être (ESRS S1; GRI 403)

La sécurité et le bien-être des travailleurs constituent un point d'attention structurel au sein de la politique ESG du groupe Graphius. En 2024, l'auditeur externe Vinçotte a procédé à une analyse de risque actualisée sur tous les sites belges.

Cette analyse a été réalisée dans le cadre de l'Inventaire et Évaluation des Risques (RI&E) légalement obligatoire : une évaluation systématique des dangers possibles sur le lieu de travail (comme les contraintes physiques, la sécurité des machines, le bruit et les substances chimiques). Aucun manquement critique n'a été constaté. Les mesures correctives nécessaires ont entre-temps été implémentées.

Prévention et santé physique

- En 2024, tous les travailleurs actifs dans la production (100 %) ont fait l'objet d'un examen visant à déterminer si leur poste de travail était ergonomique. Des problèmes au dos ou à l'épaule ont été signalés dans sept cas. Quatre d'entre eux ont fait l'objet d'un suivi médical, tandis qu'une adaptation du poste de travail a permis de remédier aux trois autres.
- Le RI&E comprenait aussi des contrôles portant sur l'exposition au bruit et aux substances dangereuses ainsi que sur la sécurité technique des installations.

Politique en matière de bien-être

- À Gand et Bruxelles, 150 travailleurs ont participé au programme annuel de prévention médicale « Fit & Fem ».

- Un soutien psychosocial est disponible 24 heures sur 24 et 7 jours sur 7 pour tous les employés par l'intermédiaire d'un Employee Assistance Program (EAP) externe.
- Depuis 2024, Graphius organise chaque mois une « semaine du bien-être », avec des séances de réduction du stress, de respiration et de méditation.

Ces actions s'inscrivent dans le cadre d'une stratégie de bien-être plus large qui met l'accent sur la convivialité au travail, la résilience mentale et la sécurité.

7.2.4. Droits de l'homme et diversité (ESRS S3, GRI 405-406)

Le groupe Graphius adhère aux normes internationales en matière de droits de l'homme telles que les Principes directeurs des Nations Unies (UNGP), les conventions de l'OIT et les lignes directrices de l'OCDE, et a traduit ces principes en un code de conduite applicable à l'ensemble du groupe. Ce code s'applique à toutes ses propres activités ainsi qu'à l'ensemble de la chaîne d'approvisionnement.

Les droits de l'homme dans la chaîne

- En 2024, 100 % des fournisseurs stratégiques (le top 20 en matière de papier et d'encre) ont ratifié le Code de conduite Graphius. En 2025, cette mesure sera étendue au top 50.
- Ce code de conduite interdit explicitement le travail des enfants, le travail forcé et la traite des êtres humains.
- Au T4 2024, des audits ESG ont été réalisés auprès des fournisseurs du top 20. Les résultats et les actions de suivi seront communiqués en 2025.
- Graphius a pour objectif d'obtenir un score EcoVadis Argent en 2025.

Diversité et inclusion

- Fin 2024, le personnel comprenait 21 % de femmes. L'objectif pour 2025 consiste à atteindre au moins 30 % de femmes à des postes de direction (objectif 2024 : 25 %).
- 12 % des travailleurs sont d'origine internationale (nationalité non belge), principalement au sein de la production et de la vente.
- Aucun signalement pour discrimination n'a été enregistré en 2024. L'analyse annuelle de l'écart salarial a confirmé l'égalité de rémunération pour des fonctions équivalentes.

Emploi inclusif

- Graphius collabore avec des partenaires de l'économie sociale. Les personnes les plus éloignées du marché du travail effectuent des travaux manuels via la sous-traitance.
- La Graphius Academy permet aussi de former des personnes sans expérience dans le secteur graphique et de les accompagner vers un emploi durable.

7.3. GOUVERNANCE ET CONFORMITÉ (ESRS G1-G2 ; GRI 102-103)

L'entrepreneuriat durable et responsable commence par une bonne gouvernance. C'est pourquoi le groupe Graphius accorde une grande importance à la transparence des décisions, à une culture d'entreprise éthique ainsi qu'à des responsabilités claires, tant en interne que dans sa chaîne d'approvisionnement. Conformément aux exigences des normes ESRS G1-G2, diverses actions ont été entreprises en 2024 et intégrées à la politique ESG.

7.3.1 Conduite éthique et codes de conduite (ESRS G1-1)

Graphius dispose d'un **Code of Conduct (CoC)** ou code de conduite à jour pour tous ses travailleurs, qui a été reconfirmé en mars 2024. Ces lignes directrices mettent l'accent sur l'intégrité, le respect, l'honnêteté et la non-discrimination, et servent de fil conducteur pour les actions quotidiennes de la société.

À côté de cela, **tous les fournisseurs du top 20** ont ratifié le **Code de conduite des Fournisseurs**. Ce dernier exige, entre autres, le respect des droits de l'homme, des conditions de travail saines et sécurisées, l'interdiction du travail des enfants et la prévention de la corruption, comme le prévoient les normes internationales (OIT, OCDE, UNGC). Des vérifications préalables régulières et des audits sont prévus chez les partenaires situés dans des pays à risque.

En 2024, tous les nouveaux collaborateurs de direction ont reçu une **formation en éthique**. D'après les données internes en matière de formation, une grande majorité a été atteinte parmi les employés. Le système de signalements interne a enregistré trois signalements qui, après vérification, n'ont pas nécessité de sanctions.

7.3.2. Lutte contre la corruption et transparence (ESRS G1-2, G1-3)

Graphius applique une politique stricte de tolérance zéro en matière de corruption. En 2024, l'ensemble de l'équipe de direction a suivi une formation obligatoire sur l'intégrité et la lutte contre la corruption. Afin de détecter les paiements à risque, le responsable de la conformité effectue un contrôle préalable des transactions financières.

Un audit interne a été réalisé au T2 2024 qui n'a révélé aucune irrégularité en matière de corruption ou de conflit d'intérêts. Le score EcoVadis en matière d'éthique (55/100) indique qu'il est encore possible de mieux faire au niveau du reporting et de l'analyse des risques. Des initiatives à cette fin ont été lancées en 2024, parmi lesquelles une plus grande transparence dans les flux de transactions ainsi que dans les procédures de signalement internes.



7.3.3 Politique de rémunération et lien avec les critères ESG (ESRS G2-1)

La politique de rémunération du groupe Graphius reflète son ambition d'intégrer le développement durable dans la gestion de l'entreprise. Pour les cadres supérieurs, une partie de la prime variable est liée à la réalisation des objectifs ESG, parmi lesquels :

- La réduction des émissions de CO₂ grâce à l'approvisionnement local et à l'écologisation de la flotte.
- La réutilisation des déchets de papier et la réduction des déchets graphiques résiduels.
- L'augmentation de la proportion des femmes occupant des postes de direction à 30 % d'ici à la fin 2025.

L'évaluation annuelle des objectifs et des éléments de bonus est effectuée par le Conseil d'administration, avec l'appui d'un cabinet de consultance externe spécialisé en rémunération.

8 PERFORMANCE ESG ÉTENDUE (ESRS 3 À 6)

8.1. CHANGEMENT CLIMATIQUE (PUBLICATION CARBONÉ ET OBJECTIFS DE RÉDUCTION) - ESRS E1

8.1.1 FLUX D'ÉMISSIONS (SCOPES 1, 2 ET 3)

8.1.1.1. Approche en matière de CO₂ : ClimateCalc comme méthode de mesure spécifique au secteur

Depuis 2024, Graphius Group utilise ClimateCalc 2.0 comme norme pour calculer ses émissions de CO₂ opérationnelles. Cette méthode de mesure a été spécialement développée pour le secteur de l'impression en collaboration avec Intergraf et Febelgra, et s'adapte aux flux de matériaux et aux processus des imprimeries. ClimateCalc adopte une approche axée sur l'analyse du cycle de vie (ACV) pour l'impression, depuis la production et le transport du papier jusqu'à la finition et la livraison. Cette méthode est totalement conforme aux normes ISO 14064-1, ISO 14067 et au protocole sur les gaz à effet de serre (protocole GES), et permet un calcul précis des émissions des scopes 1 et 2 ainsi que de certaines émissions du scope 3.

ClimateCalc est reconnue comme la norme de référence spécifique au secteur dans le cadre de la Directive européenne relative au reporting de durabilité des entreprises (CSRD). Après un projet pilote à Gand à l'automne 2024, le système a été déployé sur les sites de Gand, Duffel et Aarschot (Rembrandt Packaging) au début de l'année 2025. Dès l'automne 2025, ClimateCalc prendra également en charge le reporting au niveau des commandes, incluant un label CO₂ par commande pour les clients. Le déploiement sur d'autres sites (Bruxelles, Paris, Breda, Londres) suivra au second semestre 2025.

La fiabilité des données d'émission ci-dessous a été validée en juillet 2024 par le biais d'un audit à assurance limitée réalisé par Vinçotte, couvrant l'exercice 2023.

8.1.1.2. Explications concernant les scopes d'émission 1, 2 et 3

Conformément au protocole GES et à la norme ESRS E1, le groupe Graphius distingue trois types de flux d'émissions :

- **Scope 1** – émissions directes : émissions provenant de ses propres installations ou véhicules (comme la consommation de gaz ou de diesel dans la flotte).
- **Scope 2** – émissions indirectes provenant de l'énergie achetée : émissions provenant de la production d'électricité ou de chaleur achetée. Graphius communique à la fois les émissions basées sur la localisation (brutes) et celles basées sur le marché (nettes), conformément aux normes ESRS E1-5 et GRI 305.
- **Scope 3 – autres émissions indirectes** : émissions en-dehors de la société proprement dite, comme pour la production de papier, le transport en amont, le traitement des déchets ou les trajets domicile-travail. Ces émissions sont cartographiées étape par étape à l'aide de ClimateCalc et constituent le point central de la stratégie de réduction des émissions à partir de 2025.

8.1.1.3. Inventaire des émissions 2024

Cet inventaire des émissions s'applique aux sites de Gand, Duffel et Aarschot.

Scope 1 – émissions directes (provenant de sources détenues ou contrôlées)

En 2024, les émissions directes totales s'élevaient à 2 083 tonnes de CO₂e, réparties comme suit :

- **Consommation de gaz** : 750 000 m³, soit 1 733 tonnes de CO₂e
- **Consommation de carburant (diesel/CNG) par sa propre flotte** : 130 000 litres, soit l'équivalent de 350 tonnes de CO₂e

Scope 2 – émissions indirectes (énergie achetée)

Pour la consommation d'électricité, les émissions brutes totales (basées sur la localisation) s'élevaient à 1 774 tonnes de CO₂e sur la base d'une consommation de 8 450 000 kWh.

Étant donné que seule de l'électricité 100 % verte est achetée en Belgique, les émissions nettes se calculent comme 0 tonne de CO₂e selon la méthode basée sur le marché, conformément à la norme ESRS E1-5.

- **Électricité** : 8 450 000 kWh
 - émissions brutes : 1 774 tonnes de CO₂e (basées sur la localisation)
 - émissions nettes : 0 tonne de CO₂e (basées sur le marché)
- **Chaleur achetée** : non applicable

Total du Scope 2 (2024) :

- Émissions brutes (basées sur la localisation) : 1 774 tonnes de CO₂e
- Émissions nettes (basées sur le marché) : 0 tonnes de CO₂e

Scope 3 – autres émissions indirectes (2024)

Nous ne disposons pas encore de données nous permettant de calculer les **émissions de CO₂ pour l'ensemble du groupe Graphius** en 2024.

Nous avons par contre pu calculer le scope 3 – autres émissions indirectes, pour les sites de Gand, Duffel et Anvers :

- Gand : 9 716 tonnes de CO₂e
- Duffel : 2 913 tonnes de CO₂e
- Aarschot : 9 716 tonnes de CO₂e
- **Au sein du scope 3, la consommation de papier forme la principale source d'émissions.** Avec une consommation de 31 560 tonnes de papier et un facteur d'émission de 0,75 tonne de CO₂e par tonne, cela équivaut à 3 375 tonnes de CO₂e. Les encres représentent environ 72 tonnes de CO₂e, sur base d'un volume de 233,1 tonnes et d'un facteur d'émission de 0,006 tonne par litre. Les données sur la mobilité proviennent d'une enquête menée auprès des travailleurs en 2024.
- Pour les catégories de scope 3 sans émissions directes, un lien a été recherché avec la directive de reporting GRI 305-3. En ce qui concerne les biens d'équipement et les déchets, une approche basée sur les dépenses (spend-based) a été utilisée.

8.1.2. Réduction des émissions et conseils en matière de CO₂

- Le **groupe Graphius** s'est fixé des objectifs de réduction clairs pour la période 2022-2026. Pour les scopes 1 et 2, le point de départ en 2022 en matière d'émissions était de 1 400 tonnes de

“ Depuis 2024, Graphius Group utilise ClimateCalc 2.0 comme norme pour calculer ses émissions de CO opérationnelles. ”

CO₂e. En 2023, ce chiffre a été réduit à 1 280 tonnes, puis à 1 200 tonnes en 2024. Pour 2025, Graphius s'est fixé comme objectif 1 080 tonnes, et 980 tonnes pour 2026. Pour le scope 3, le point de départ en matière d'émissions était de 5 000 tonnes de CO₂e en 2024, avec un objectif de réduction pour atteindre 4 500 tonnes en 2025 et 4 250 tonnes en 2026.

- Diverses initiatives ont été mises en place **pour atteindre ces objectifs**. Par exemple, seule de l'électricité verte est achetée en Belgique, réduisant ainsi à zéro les émissions de scope 2. Sur différents sites ont été installés des panneaux solaires dont la capacité combinée de 380 kWc sera portée à 550 kWc en 2025, ce qui représentera 40 % de la propre consommation de Graphius. Dans les halls d'impression de Gand et Bruxelles sont actifs des systèmes de récupération de chaleur, qui ont permis de réduire la consommation de gaz de 5 % en 2024, avec un objectif de réduction de 10 % en 2025.
- **L'électrification de la flotte** progresse également : d'ici fin 2025, la moitié des camionnettes de Gand et Bruxelles seront électriques, l'électrification complète des livraisons en ville étant prévue pour 2026. Sur le plan des matériaux, un Indicateur de performance du substrat (SPI) permet de choisir le papier de manière ciblée. Acheter notre papier auprès d'un papetier belge en lieu et place de papetiers européens plus éloignés permettra d'économiser plusieurs centaines de tonnes de CO₂.
- **Dès l'automne 2025, Graphius proposera un reporting de ses émissions de CO₂ au niveau produit.** Dans un premier temps seront collectés les commentaires et les informations des clients, dans le but d'accompagner au moins 500 commandes d'une analyse de CO₂ par an. En parallèle seront organisés des ateliers « Green Print », avec la participation de plus de 50 clients issus du retail. Ces ateliers, programmés du T3 2024 au T2 2025, ont été évalués positivement, avec un score NPS moyen de 8,4.

8.1.3. Assurance et vérification

Les calculs de CO₂ de Graphius ont été effectués avec ClimateCalc 2.0, un outil conforme aux normes ISO 14064-1 et ISO 14067, et spécifiquement adapté au secteur de l'impression. Le premier audit externe pour les sites de Gand, Duffel et Aarschot est programmé en juin 2025. À partir de l'automne 2025, l'ensemble du groupe Graphius sera vérifié, y compris les sites de Bruxelles, Paris et Londres. Les progrès et les chiffres seront partagés deux fois par an avec l'équipe de direction interne, le conseil d'administration et les parties prenantes externes, parmi lesquelles les investisseurs.

8.2 EAU ET EAUX USÉES (ESRS E2)

8.2.1. Consommation d'eau et efficacité

En 2024, Graphius Group a consommé un total de 9 562,15 m³ d'eau pour l'ensemble de ses sites. Cela équivaut à une consommation d'eau de 3,3 m³ par tonne de papier, soit une amélioration nette par rapport à 2022 (3,6 m³/tonne). Nous aspirons à une nouvelle réduction afin d'atteindre 2,1 m³/tonne d'ici 2025, soit une réduction de 30 % par rapport à 2022.

Cette économie sera possible grâce à plusieurs initiatives :

- **Passage à des plaques offset Adamas** : ces plaques ne nécessitent pas d'eau de rinçage ni de produits chimiques, ce qui permet d'économiser des milliers de litres par an.
- **Détection des fuites et audits énergétiques** : réalisés sur base annuelle par Vinçotte.
- **Utilisation de l'eau de pluie** : sur nos sites de Gand et Bruxelles, nous utilisons l'eau de pluie récupérée à des fins sanitaires, afin d'éviter autant que possible d'utiliser l'eau de distribution.

8.2.2 Eaux usées et rejets

L'eau utilisée lors du processus d'impression finit sa course dans le réseau d'égouts ordinaire de la localité. Elle y est ensuite traitée dans une station d'épuration locale.

La qualité de l'eau rejetée est contrôlée chaque année par la compagnie des eaux locale. En 2024, les analyses ont montré que toutes les valeurs restaient dans les limites légales. L'acidité (pH), par exemple, se situait entre 6,5 et 8,5 – ce qui est considéré comme normal – et aucune trace de métaux lourds n'a été détectée. La présence de substances BTEX (hydrocarbures nocifs comme le benzène) était également négligeable : moins de 0,1 ppm.

En d'autres termes, les eaux usées que nous rejetons sont conformes aux normes et ne représentent aucun risque pour l'homme ou l'environnement.

8.3. MATÉRIAUX : PAPIER, ENCRE ET EMBALLAGES - ESRS E3

En 2024, le groupe a utilisé environ 31 560 tonnes de papier :

- 85 % de papier certifié FSC
- 10 % de papier certifié PEFC
- 5 % de papier non-certifié (objectif : réduire ce chiffre à 0 % d'ici 2025)

233,1 tonnes d'encre ont été utilisées, dont 70 % d'encre à base de matières premières biosourcées. Un projet pilote en collaboration avec ECO3 vise à élever ce pourcentage à 100 % d'ici mi-2025, sur la base de l'analyse du cycle de vie (ACV).

Quelque 3 200 tonnes de carton ont été utilisées pour l'emballage, dont 50 % de carton produit à partir de matériaux recyclés post-consommation (PCR). Grâce au partenariat avec Rembrandt Packaging, l'objectif est d'atteindre 75 % d'ici 2026.

Objectifs futurs (2025-2026)

- 90 % de papier certifié FSC
- 100 % d'encres biosourcées
- 75 % de matériaux recyclés pour les emballages
- 98 % de recyclage des déchets graphiques
- 0 tonne de déchets chimiques grâce à l'implémentation de plaques Adamas et d'unités ECO3.





8.4. GESTION DES DÉCHETS ET ÉCONOMIE CIRCULAIRE - ESRS E4

Performances de recyclage 2024

- Papier et carton : 95 % de matériaux recyclés
- Déchets électroniques : 70 %
- Déchets métalliques : 100 %
- Déchets organiques : 40 %
- Emballages plastiques : 85 %

En 2025, notre objectif est d'atteindre un taux de recyclage de 97 % des déchets organiques. De plus, l'objectif consiste à composter de plus en plus les déchets organiques (provenant par exemple de la cantine) – avec un objectif de 60 % d'ici fin 2025.

En 2026, tous les déchets de finition de type bois et carton devront également être traités de manière circulaire. À cette fin, le démarrage d'un projet avec Logisnit est prévu en 2025.

8.5. BIODIVERSITÉ ET UTILISATION DES SOLS - ESRS E5

L'impact environnemental de la consommation de papier est indissociablement lié à la biodiversité. En 2024, 71 % du papier acheté était du papier certifié FSC ou PEFC. Cela garantit une gestion durable des forêts et évite d'endommager des écosystèmes précieux. Un partenariat a également été conclu avec le WWF pour le suivi annuel.

Nous ne produisons pas dans ou à proximité de réserves naturelles protégées. Tous nos fournisseurs de papier sont certifiés FSC ou PEFC. D'ici 2025, nous voulons passer à 90 % de papier FSC et 10 % de papier PEFC, et supprimer le papier non-certifié.

8.6. TRAVAILLEURS ET RELATIONS DE TRAVAIL - ESRS S1

Fin 2024, Graphius Group employait environ 620 équivalents temps plein (ETP), répartis sur ses sites en Belgique, en France et au Royaume-Uni. Le taux d'absentéisme moyen était de 6 %, avec l'objectif de réduire celui-ci à 5 % d'ici fin 2025. La même année, trois accidents du travail ont été enregistrés, ce qui correspond à un taux d'incidence de 0,5 %.

La diversité reste un point d'attention : 21 % des travailleurs sont des femmes. Graphius a pour objectif de passer à 25 % fin 2024 et à 30 % d'ici fin 2025. Cet objectif sera soutenu par un recrutement ciblé, des programmes de formation et des possibilités d'avancement au sein de la société.

L'implication des travailleurs fait l'objet d'un suivi annuel via une enquête de satisfaction. Au T4 2024, 78 % du personnel a participé à cette enquête, avec un score de satisfaction moyen de 7,8 sur 10.

Graphius soutient le dialogue social à travers des conseils d'entreprise et des moments de concertation sur chaque site. En Belgique sont représentés les syndicats CSC et FGTB, en France la CGT. Au Royaume-Uni, la représentation s'effectue par le biais d'une structure informelle conforme aux principes du TUC. Les travailleurs sont couverts par des conventions collectives sectorielles ou des accords spécifiques à l'entreprise, selon leur fonction et leur lieu d'affectation.

8.7. FORMATION ET DÉVELOPPEMENT - ESRS S2

En 2024, chaque collaborateur a suivi en moyenne 15 heures de formation. Pour 2025, l'objectif a été porté à 20 heures par ETP. En tout, 82 % du personnel a reçu au moins 10 heures de formation, réparties entre ateliers internes, formations techniques, formations à la sécurité et appui linguistique.

“ En 2024, le groupe Graphius a fait don d'un montant total de 25 000 € à des organisations sociales, dont le WWF, la Croix-Rouge et Viva for Life. ”

Graphius compte 35 formateurs internes qui dispensent des formations axées sur la pratique, notamment via la Graphius Academy. Cet environnement d'apprentissage propose aussi aux étudiants des formations en alternance. En 2024, 24 étudiants ont suivi ce programme. L'objectif pour 2025 a été porté à 50 étudiants.

8.8. DROITS DE L'HOMME ET DIVERSITÉ - ESRS S3

Depuis 2022, le groupe Graphius applique un code de conduite contraignant pour les travailleurs mais aussi pour les fournisseurs. Ce code de conduite est basé sur des traités internationaux, parmi lesquels la Déclaration universelle des droits de l'homme, les conventions fondamentales de l'OIT et le Pacte mondial des Nations unies. Fin 2024, tous les fournisseurs du top 20 avaient ratifié ce code de conduite. En 2025, son application sera encore étendue à l'ensemble du top 50 des fournisseurs.

En 2024, aucun signalement n'a été enregistré en matière de travail des enfants, de travail forcé ou de traite des êtres humains au sein de ses propres activités. Aucune violation du code de conduite n'a non plus été signalée dans la chaîne d'approvisionnement. Les fournisseurs sont évalués au niveau du respect de ce code et de la durabilité chaque année, les fournisseurs à risque étant surveillés en priorité.

En termes de diversité, 21 % du personnel est composé de femmes. À côté de cela, 12 % des collaborateurs sont d'origine internationale, dix-sept nationalités différentes étant représentées au sein du groupe.

En 2024, aucune plainte pour discrimination ou comportement transgressif n'a été enregistrée.

L'analyse de l'écart salarial a été réalisée et n'a révélé aucune inégalité structurelle entre hommes et femmes occupant des fonctions similaires.

8.9. IMPLICATION SOCIALE ET IMPACT LOCAL - ESRS S4

Graphius accorde une grande importance à son rôle au sein des communautés locales dans lesquelles l'entreprise exerce ses activités. Une grande partie des quelque 620 collaborateurs habitent dans un rayon de 25 kilomètres des sites de production, en particulier dans les régions de Gand, Louvain et Aarschot. Pour stimuler l'emploi, le partage des connaissances et l'intégration sociale, l'entreprise mise délibérément sur le recrutement local et les partenariats.

8.9.1. Projets sociaux et partenariats

Graphius collabore depuis plusieurs années avec des entreprises de travail adapté. En 2024, douze collaborateurs issus de programmes d'insertion professionnelle ont participé à des travaux au sein de Graphius, dont quatre ont évolué vers des contrats à durée indéterminée. Graphius apporte aussi chaque année une contribution substantielle au secteur de l'éducation: en 2024, plus de 400 heures d'apprentissage ont été assurées par des experts internes dans des écoles de graphisme de Gand et de Louvain.

De plus, Graphius encourage activement le bénévolat. Lors du « Graphius Day 2024 », des collaborateurs ont participé à des actions de nettoyage locales à Gand et à Aarschot. Cela a donné lieu à un engagement combiné de 25 heures de travail bénévole.

8.9.2. Philanthropie

En 2024, le groupe Graphius a fait don d'un montant total de 25 000 € à des organisations sociales, dont le WWF, la Croix-Rouge, la Fondation Roi Baudouin et Viva for Life, via des dons fiscalement déductibles à des institutions reconnues d'utilité publique (ANBI). Ces dons s'inscrivent dans une stratégie plus large visant à fournir de la valeur ajoutée non seulement sur le plan économique, mais aussi social et écologique.

9 APPROCHE EN MATIÈRE DE GESTION DES RISQUES ET DILIGENCE RAISONNABLE (ESRS 2-24, ESRS G1 ET G2)

9.1. REGISTRE DES RISQUES ESG (RÉSUMÉ)

RISQUE	NIVEAU D'IMPACT	PROBABILITÉ	MESURES ET ACTIONS	SITUATION À LA FIN DE L'ANNÉE 2024
Non-conformité à la CSRD ou aux ESRS	Élevé	Moyen	ClimateCalc 2.0, audit Vinçotte, formation ESG	Audit à assurance limitée obtenu pour Gand, Bruxelles, Duffel
Volatilité des prix de l'énergie	Très élevé	Très élevé	Contrats d'électricité verte à long terme	Contrats établis pour 2024-2026
Rareté du papier recyclé	Élevé	Élevé	Contrats à long terme, analyse SPI	85 % de papier FSC atteint ; analyse SPI supplémentaire terminée
Pénurie de main-d'œuvre	Moyen	Élevé	Graphius Academy, formations internes	24 étudiants suivent une formation en alternance en 2024 ; objectif : 50 en 2025
Accidents au niveau de la production	Moyen	Moyen	Inventaire des risques, investissements ergonomiques	3 accidents (taux d'incidence de 0,5 %)
Modifications législatives (environnement)	Très élevé	Moyen	Équipe « conformité », conseillers juridiques externes	Annexe « Législation applicable 2025-03-31 »
Risque ESG dans la chaîne d'approvisionnement	Moyen	Moyen	Code de conduite fournisseurs, audits Ecovadis	100 % du top 20 a ratifié le Code de conduite
Conditions climatiques extrêmes et ruptures d'approvisionnement	Élevé	Moyen	Électricité de secours, stock tampon, infrastructure résistante à l'eau	Plan de continuité déployé fin 2024

“ Graphius suit la situation de près grâce à un monitoring et un reporting réguliers. ”

9.2 CONTRÔLES SYSTÉMATIQUES ET SURVEILLANCE

9.2.1. Fournisseurs – contrôle systématique

- Vérification ESG lors de l'intégration des fournisseurs sur la base des scores Ecovadis ainsi que de rapports d'audits externes.
- Analyse annuelle de la rotation du top 20 des fournisseurs (risques sociaux et environnementaux inclus), avec reporting au T4.

9.2.2. Audit interne et contrôle

- Contrôles trimestriels des données ESG (énergie, eau, déchets, CO₂, absentéisme) par le responsable ESG.
- Discussion semestrielle des tableaux de bord ESG au sein du Comité consultatif, préparée par l'équipe de direction.

9.2.3. Vérification externe et audits

- Vérification externe par Vinçotte de l'empreinte CO₂ avec un audit à une assurance limitée (plus de 150 000 € investis dans les outils et la collecte de données).
- Recertifications ISO 14001 et FSC/PEFC prévues pour le T3 2025.
- Objectif Ecovadis : « Argent » au T2 2026, « Or » au T2 2027.

9.2.4. Surveillance des ICP (tableaux de bord internes)

- **CO₂** : actualisation mensuelle des émissions par rapport aux objectifs de réduction (via ClimateCalc).
- **Énergie et eau** : surveillance mensuelle des consommations sur la base de la facturation via ERP.
- **Déchets** : encodage mensuel des poids et taux de recyclage via la plateforme InEco.
- **Absentéisme et sécurité** : reporting trimestriel par les RH et le service externe de santé et sécurité au travail, avec le soutien de Vinçotte.
- **Fournisseurs** : conformité au code de conduite et score Ecovadis par le biais d'audits annuels et le screening des contrats.



“ Ces objectifs guident
nos efforts en termes
d’impact environnemental,
de matériaux, de politique sociale
et de valeur ajoutée sociale. ”



10 OBJECTIFS ET PLAN D'ACTION

(ESRS 2-6, ESRS 2-7)

Le tableau ci-dessous présente les **objectifs concrets en matière de développement durable** du groupe Graphius pour les années 2025 et 2026. Ces objectifs ont été élaborés autour des **thématiques prioritaires de notre analyse de double matérialité et sont traduits en ICP mesurables**, chacun étant assorti d'un plan d'action clair pour une mise en œuvre en 2025.

Ces objectifs guident nos efforts en termes d'impact **environnemental** (comme la réduction des émissions de CO₂, la consommation d'énergie et d'eau), **de matériaux** (comme le papier FSC et le recyclage des déchets), **de politique sociale** (comme la sécurité, la diversité et la formation) **et de valeur ajoutée sociale** (comme l'emploi inclusif).

Par exemple, nous visons à **réduire nos émissions de CO₂ de scope 1 et 2 de 15 % d'ici 2026**, notamment grâce à des panneaux solaires supplémentaires et au passage à des camionnettes électriques. Pour le **scope 3**, nous travaillons à réduire notre impact climatique grâce

à des choix de papier plus intelligents (analyse SPI) **et à un reporting CO₂ au niveau des commandes**. Nous continuerons également d'investir dans l'**électricité verte**, en étendant la couverture à nos sites étrangers.

Au **niveau social**, nous nous concentrons sur le bien-être, la diversité et le développement des talents. Nous voulons réduire l'absentéisme grâce à un accompagnement ciblé (EAP) et à l'ergonomie. Nous visons à ce qu'il y ait plus de femmes dans l'équipe de direction et prévoyons une formation supplémentaire en matière d'ESG et d'innovation sociale. Notre collaboration avec des entreprises de travail adapté sera également renforcée, dans le but de maintenir durablement au travail au moins 25 collaborateurs issus de groupes cibles vulnérables d'ici 2026.

Ces objectifs sont mesurables et réalistes, et sont liés à des actions concrètes sur base trimestrielle. Ils constituent une base solide pour transformer notre responsabilité sociétale en progrès concrets.



THÉMATIQUE	OBJECTIF 2025	OBJECTIF 2026	PLAN D'ACTION 2025
CO ₂ (Scope 1 et 2)	1 080 ton CO ₂ e (-10 %)	980 ton CO ₂ e (-15 %)	<ul style="list-style-type: none"> • Augmentation de la capacité des panneaux solaires à 550 kWc • Récupération de la chaleur à Bruxelles, Aarschot (achevé au T2 2025) • Camionnettes électriques à Gand (projet pilote T4 2025)
CO ₂ (Scope 3)	4 500 ton CO ₂ e (-10 %)	4 250 ton CO ₂ e (-15 %)	<ul style="list-style-type: none"> • Analyse SPI des types de papier supplémentaires • Reporting des émissions de CO₂ au niveau produit: 500 commandes/an (juin 2025) • 100 % d'encre biosourcées à la mi-T2 2025
Électricité verte	100 % België	100 % volledig groep	<ul style="list-style-type: none"> • Recherche d'options en matière d'électricité verte UK/FR (contrat → T3 2025)
Panneaux solaires	550 kWp geregeld	700 kWp geïnstalleerd	<ul style="list-style-type: none"> • Sélection des appels d'offres (T2 2025), installation Aarschot (T3 2025)
Consommation d'eau	2 700 m ³ Gent (-13 % tov 2024)	2 400 m ³ Gent (-21 % tov 2024)	<ul style="list-style-type: none"> • Extension du système de collecte des eaux de pluie à Gand (40 m³) • Intensification de la détection des fuites d'air comprimé
Papier FSC	90 % (ton)	95 % (ton)	<ul style="list-style-type: none"> • Passage à Magno Satin (reste 20 % au T2 2025) • Contrats à long terme avec des papeteries locales T3 2025
Ecovadis	Silver (≥ 55/100)	Gold (≥ 65/100)	<ul style="list-style-type: none"> • Exécution du plan d'action Ecovadis (RSE, RH, environnement, achats) • Bilans bimestriels
Absentéisme	5%	4,50%	<ul style="list-style-type: none"> • Poursuite des programmes d'ergonomie et de bien-être • Nouvel EAP (appui médical) T2 2025
Accidents de travail	2	1	<ul style="list-style-type: none"> • Formation de sécurité supplémentaire T2 2025 • Implémentation du nouveau plan d'investissement H&S (protection contre les chutes) T3 2025
Diversité équipe de direction (femmes)	30%	35%	<ul style="list-style-type: none"> • Recrutement de candidates pour l'équipe de direction (chasseurs de têtes) • Mise en place d'un programme de mentorat (T3 2025)
Heures de formation par ETP	20 heures	22 heures	<ul style="list-style-type: none"> • Modules ESG supplémentaires et innovation sociale (T2 2025) • Élaboration de plans de développement personnel (T1 2025)
Recyclage des déchets	97 % (déchets graphiques)	98 % (déchets graphiques)	<ul style="list-style-type: none"> • Extension supplémentaire de la presse à papier (T2 2025) • Meilleur approvisionnement en films d'emballage (biodégradables, projet pilote T3 2025)
Entreprises de travail adapté (emploi inclusif)	20 personnes en service	25 personnes en service	<ul style="list-style-type: none"> • Élargissement du programme de formations Mirto (coaching) • Collaboration avec le VDAB/Forem (recrutement) 2025

11 APERÇU DES INDICATEURS ET TABLEAUX

INTÉGRATION DES NORMES ESRS ET GRI

Les indicateurs de durabilité du groupe Graphius pour les années 2022-2024 ont été regroupés dans les tableaux ci-dessous. Ils comprennent aussi bien des données environnementales (comme la consommation d'énergie, l'eau, les flux de matériaux, les déchets et les émissions de CO₂) que des indicateurs sociaux et de gouvernance (comme les données du personnel, la diversité, la gestion des fournisseurs et les informations d'audit).

Ces tableaux constituent la base chiffrée du présent rapport et sont structurés selon les **normes européennes ESRS** (European Sustainability Reporting Standards) et les **normes GRI** internationales (Global Reporting Initiative). Cela permet d'indiquer clairement quels sont les paramètres inclus, d'où proviennent les données, et comment celles-ci répondent aux exigences de la CSRD et au processus d'assurance.

	UNITÉ	ANNÉE 2024	BE	FR	UK	ANNÉE 2022	ANNÉE 2020	ESRS	GRI
PERSONNES									
Équipe GRAPHIUS GROUP									
* Nombre de salariés GRAPHIUS GROUP	personne	638	474	75	89	603	387	ESRS S1	GRI 2-7
* Salariés indépendants	personne	18	13	0	5	11	1		GRI 2-7
* Heures travaillées par les travailleurs temporaires	%	8431	1090	1989	6442	3	1	ESRS S1	GRI 2-7
Statut									GRI 405-1
* Ouvrier	%	424	331	55	38	67	75		
* Employé	%	214	143	20	51	33	25		
Sexe									
* Femmes	%	145	109	16	20	21	75	ESRS S1	
* Hommes	%	493	365	59	69	79	25		
Employés par groupe d'âge									GRI 2-7
* ≤ 24 ans	%	19	16	1	2	4	4		
* 25 - 49 ans	%	236	180	34	22	40	46		
* 50 - 59 ans	%	272	187	37	48	41	39		

	UNITÉ	ANNÉE 2024	BE	FR	UK	ANNÉE 2022	ANNÉE 2020	ESRS	GRI
PERSONNES									
* 60 - 65 ans	%	107	91	6	10	12	10		
* ≥ 65 ans	%	7	0	0	7	2	0,03		
Employés par département									GRI 2-7
* Calcul	%	15	11	0	4		2		
* Prépresse	%	60	47	2	11	9	8		
* Imprimerie	%	102	77	12	13	18	15		
* Reliure de livres - finition	%	260	195	45	20	42	45		
* Gestionnaires de commandes	%	65	49	3	13		8		
* Entreposage et logistique	%	42	33	4	5	7	8		
* Ventes et marketing	%	31	23	0	8	17	3		
* Cadres	%	15	5	5	5	3	5		
* Services du personnel	%	30	21	2	7		6		
* Entretien et installation	%	12	8	1	3	2			
* Autres	%	1	0	1	0	2			
Sécurité									
* Accidents de travail	#	11	5	4	2	4	12	ESRS S1	GRI 403-9
* Heures de maladie	#	16911	10026	3028	3857	2.150	3.701		
Diversité des employés									GRI 2-7
* Employés en situation de handicap et programme de réintégration	personne	10	9	1	0	18	2	ESRS S1	GRI 2-7
* Nationalités	#	33	26	7	pas encore connu	17	16		
Formation									GRI 404-1
* Nombre d'heures de formation par des tiers	#	160	104	56	pas encore connu	444	462		GRI 404-1
* Nombre d'heures de formation interne	#	24062	20610	3452	pas encore connu	38.472	8.828		GRI 404-1

	UNITÉ	ANNÉE 2024	BE	FR	UK	ANNÉE 2022	ANNÉE 2020	ESRS	GRI
ENVIRONNEMENT									
MATIÈRES PREMIÈRES ET CONSOMMABLES									
PAPIER									
* Achat total de papier	tonne					31.653	18.361		
Graphius Gent	tonne	8082,784							
Graphius Brussels	tonne	3023,898							
Antilope De Bie	tonne	2650,445							
Lowyck	tonne	1203,311							
Bietlot	tonne	1321							
Rembrandt	tonne	2925,672							
PPO	tonne	7298,816							
Park	tonne	3056,41							
Geoff Neal	tonne	1997,62							
* Papier certifié FSC									
GRAPHIUS GENT + GRAPHIUS BRUSSELS	tonne						8.440		
Graphius Gent	tonne	6873,782				7.638			
Graphius Brussels	tonne	1589,667				2.499			
Antilope De Bie	tonne	2010,762				2.858			
Lowyck	tonne	366,812				360			
Bietlot	tonne	1228							
Rembrandt	tonne	814,439							
PPO	tonne	1531,577				4.142			
Park	tonne	2535,37							
Geoff Neal	tonne	1603,79							
* Papier certifié PEFC									
° PPO	tonne	3518,118				5.638	931		

	UNITÉ	ANNÉE 2024	BE	FR	UK	ANNÉE 2022	ANNÉE 2020	ESRS	GRI
ENVIRONNEMENT									
MATIÈRES PREMIÈRES ET CONSOMMABLES									
ENCRE									
* Achat total d'encre									
° 2020: GRAPHIUS GENT + GRAPHIUS BRUSSELS + PPO	tonne						137		
° 2022: GRAPHIUS GROUP - 6 sites	tonne					234			
Graphius Gent	tonne	70,189							
Graphius Brussels	tonne	26,573							
Antilope De Bie	tonne	21,011							
Lowyck	tonne	0,949							
Bietlot	tonne	0							
Rembrandt	tonne	4,477							
PPO	tonne	55,565							
Park	tonne	22,813							
Geoff Neal	tonne	20,117							
* Encre à base d'huile végétale									
° GRAPHIUS GENT + GRAPHIUS BRUSSELS + PPO	tonne						136		
° GRAPHIUS GENT	tonne	69,461				91			
° GRAPHIUS BRUSSELS	tonne	25,952				27			
° Antilope De Bie	tonne	4,62				27			
° Lowyck	tonne	0,949				6			
° PPO	tonne	55,565				61			
° PARK	tonne	22,75				22			
° Geoff Neal	tonne	20,016							
* Encre métallique									
° 2020: GRAPHIUS GENT + GRAPHIUS BRUSSELS + PPO	kg						318		
° 2022: GRAPHIUS GROUP - 6 sites	kg					306			
Graphius Gent	kg	165							
Graphius Brussels	kg	53							
Antilope De Bie	kg	12							
Lowyck	kg	12							
Bietlot	kg	35							
Rembrandt	kg	15							
PPO	kg	0							
Park	kg	63							
Geoff Neal	kg	87							

	UNITÉ	ANNÉE 2024	BE	FR	UK	ANNÉE 2022	ANNÉE 2020	ESRS	GRI
ENVIRONNEMENT									
MATIÈRES PREMIÈRES ET CONSOMMABLES									
* Encre fluorescente									
° 2020: GRAPHIUS GENT + GRAPHIUS BRUSSELS + PPO	kg						570		
° 2022: GRAPHIUS GROUP - 6 sites	kg					385			
Graphius Gent	kg	563							
Graphius Brussels	kg	568							
Antilope De Bie	kg	30							
Lowyck	kg	0							
Bietlot	kg	0							
Rembrandt	kg	0							
PPO	kg	10							
Park	kg	210							
Geoff Neal	kg	14							
PLAQUES OFFSET									
° 2020: GRAPHIUS GENT + GRAPHIUS BRUSSELS + PPO	m²						302.935		
° 2022: GRAPHIUS GROUP - 6 sites	m²					473.246			
Graphius Gent	m²	201969							
Graphius Brussels	m²	61734							
Antilope De Bie	m²	66.506							
Lowyck	m²	1.027							
Bietlot	m²	30.500							
Rembrandt	m²	3.792							
PPO	m²	57.942							
Park	m²	55.641							
Geoff Neal	m²	27379							
ALCOOL ISOPROPYLIQUE (IPA)									
° GRAPHIUS GENT + GRAPHIUS BRUSSELS	litre						26.250		
° GRAPHIUS GENT + GRAPHIUS BRUSSELS + Antilope De Bie	litre						51.000		
Graphius Gent	litre	26250							
Graphius Brussels	litre	8250							
Antilope De Bie	litre	8250							
Lowyck	litre	300							
Bietlot	litre	0							

	UNITÉ	ANNÉE 2024	BE	FR	UK	ANNÉE 2022	ANNÉE 2020	ESRS	GRI
ENVIRONNEMENT									
MATIÈRES PREMIÈRES ET CONSOMMABLES									
Rembrandt	litre	1800							
PPO	litre	8940							
Park	litre	6000							
Geoff Neal	litre	3800							
EAU									
									GRI 303-1
° 2020: Au moment de la rédaction du rapport, les données n'étaient pas encore connues.									
° 2022: Au moment de la rédaction du rapport, seule la consommation GRAPHIUS GENT était connue	m ³					3934			
Graphius Gent	m ³	3117							
Graphius Brussels	m ³	789							
Antilope De Bie	m ³	991,2							
Lowyck	m ³	120							
Bietlot	m ³	971							
Rembrandt	m ³	581,95							
PPO	m ³	985							
Park	m ³	973							
Geoff Neal	m ³	1034							
ÉNERGIE									
									GRI 302-1
Électricité									
* Électricité achetée (électricité verte)	MWh								
° GRAPHIUS GENT + GRAPHIUS BRUSSELS + PPO	MWh					1.350.762			
Graphius Gent	MWh	3.836,26				4.393			
Graphius Brussels	MWh	1.032,97				1.044			
Antilope De Bie	MWh	1.167				1.400			
Lowyck	MWh	204				378			
Bietlot	MWh	387,79							
Rembrandt	MWh	1.037							
PPO	MWh	2.391				2.711			
Park	MWh	1.864							
Geoff Neal	MWh	847							

	UNITÉ	ANNÉE 2024	BE	FR	UK	ANNÉE 2022	ANNÉE 2020	ESRS	GRI
ENVIRONNEMENT									
MATIÈRES PREMIÈRES ET CONSOMMABLES									
* Électricité produite par soleil									
° GRAPHIUS GENT + GRAPHIUS BRUSSELS - besoins totaux en électricité	%						20		
° GRAPHIUS GENT + GRAPHIUS BRUSSELS - total électricité produite	Mwh					1304			
Graphius Gent	kWh	590877							
Graphius Brussels	kWh	218511							
Antilope De Bie	kWh	217000							
Lowyck	kWh	0							
Bietlot	kWh	186000							
Rembrandt	kWh	191845							
PPO	kWh	0							
Park	kWh	0							
Geoff Neal	kWh	0							
Quantité de gaz achetée									
Graphius Gent	Mwh	0							
Graphius Brussels	Mwh	367,237				380	164		
Antilope De Bie	Mwh	0							
Lowyck	Mwh	320,629				218			
Bietlot	Mwh	0							
Rembrandt	Mwh	577,043							
PPO	Mwh	183,346							
Park	Mwh	298,85							
Geoff Neal	Mwh	410,736							
Quantité de mazout achetée									
Graphius Gent	litre	10000							
Graphius Brussels	litre	0					10000		
Antilope De Bie	litre	0							
Lowyck	litre	0							
Bietlot	litre	0							
Rembrandt	litre	0							
PPO	litre	0							
Park	litre	0							
Geoff Neal	litre	0							

	UNITÉ	ANNÉE 2024	BE	FR	UK	ANNÉE 2022	ANNÉE 2020	ESRS	GRI
ENVIRONNEMENT									
MATIÈRES PREMIÈRES ET CONSOMMABLES									
Quantité de diesel achetée (logistique et trajets domicile-travail)									
° 2020: GRAPHIUS GENT + GRAPHIUS BRUSSELS + PPO							94.953		
° 2022: GRAPHIUS GROUP en Belgique	litre					85.059	94.953		
° Sites GRAPHIUS GROUP à l'étranger : informations encore inconnues	litre								
Graphius Gent	litre	27658							
Graphius Gent - transport	litre	41550							
Graphius Brussels	litre	7846							
Antilope De Bie	litre	7820							
Antilope De Bie - transport	litre	10099							
Lowyck	litre	6708							
Bietlot	litre	495							
Rembrandt	litre	2503							
PPO	litre	2537							
Park	litre	0							
Geoff Neal	litre	0							
Quantité de carburant achetée (logistique et trajets domicile-travail)									
° 2020: GRAPHIUS GENT + GRAPHIUS BRUSSELS + PPO							16815		
° 2022: GRAPHIUS GROUP en Belgique	litre					30.087			
° Sites GRAPHIUS GROUP à l'étranger : informations encore inconnues	litre								
Graphius Gent	litre	14625							
Graphius Brussels	litre	3299							
Antilope De Bie	litre	8000							
Lowyck	litre	6346							
Bietlot	litre	393							
Rembrandt	litre	2045							
PPO	litre	1586							
Park	litre	0							
Geoff Neal	litre	0							
Kilomètres parcourus à vélo pour se rendre au travail									
Uniquement pour le site de GRAPHIUS GENT		307159	307159	0	0	282.822	181.156		

	UNITÉ	ANNÉE 2024	BE	FR	UK	ANNÉE 2022	ANNÉE 2020	ESRS	GRI
ENVIRONNEMENT									
MATIÈRES PREMIÈRES ET CONSOMMABLES									
ÉMISSIONS CO₂									
ÉMISSIONS CO ₂ Graphius Group - par 1000 feuilles imprimées - 2020 et 2022	/1000 feuilles imprimées					8,79	9,31		

Au cours des prochaines années, Graphius Group continuera à calculer et à réduire ses émissions de CO₂ à l'aide de ClimateCalc 2.0. Cet outil de calcul est basé sur une recommandation de la fédération européenne Intergraf et est reconnu internationalement comme la norme de référence dans l'industrie graphique. La recommandation d'Intergraf est même la seule norme graphique internationale pour le calcul de l'empreinte carbone dans le monde. Tous ceux qui utilisent cette norme calculent l'empreinte carbone sur la même base, ce qui permet de faire des comparaisons.

DÉCHETS

*** Déchets de papier**

Graphius Gent	%	32,59%	32
Graphius Brussels	%	29,07%	22
Antilope De Bie	%	31,86%	33
Lowyck	%	31,62%	38
Bietlot	%	22,86%	
Rembrandt	%	24,26%	
PPO	%	17,48%	16
Park	%	29,45%	27
Geoff Neal	%	20,37%	

*** Fractions résiduelles/EMDD :**

Graphius Gent	tonne	32	33
Graphius Brussels	tonne	10	6
Antilope De Bie	tonne	5,222	
Lowyck	tonne	4,995	
Bietlot	tonne	2,27	
Rembrandt	tonne	5,586	
PPD	tonne	10,38	
Park	tonne	27,84	
Geoff Neal	tonne	6,7	

*** Déchets dangereux :**

ESRS E5 GRI 306-3

° GRAPHIUS GENT	tonne	40,7	30
° GRAPHIUS BRUSSELS	tonne	25,9	17
° Antilope De Bie	tonne	15,4	22
° Lowyck	tonne	4,1	
° Bietlot	tonne	5,6	
° Rembrandt	tonne	5,8	
° PPO	tonne	14,2	

° Aucune donnée n'est encore disponible pour les autres sites.

OBJECTIFS

	OBJECTIF 2024	ANNÉE 2024	ESRS CODE	GRI INDICATOR
OBJECTIFS À ATTEINDRE PAR 31/12/2024				
POINTS D'ACTION ÉCOLOGIQUE ET SOCIAUX				
GRAPHIUS GROUP				
* Réduire l'empreinte carbone de 15%				
° En 2023: élaboration d'un plan d'action, en coopération avec un partenaire extérieur	✓			
° En 2024: mise en oeuvre des actions, après élaboration d'un plan d'action	✓			
* Augmenter le nombre de stations de recharge	✓			
* Réduire les déchets de papier (feuilles d'encart et surplus)	4%	3%		
* Programme d'investissement pour améliorer l'ergonomie des employés	✓			GRI 2-7
* Installation d'un éclairage LED sur tous les sites	En cours d'exécution			
* Sondage réalisé auprès des collaborateurs sur les thèmes suivants: santé, aspects psychosociaux	✓			GRI 2-7
conditions de travail, maladies et sécurité.		638		
PPO GRAPHIC				
* Étapes du tri des déchets	✓		ESRS E5	GRI 306-3
PROSPÉRITÉ				
* Adapter le « Sustainable Printing Guide » de PARK à l'usage du GRAPHIUS GROUP	Traduit			
PARTENARIATS				
* Lancement d'un "Prix GRAPHIUS du développement durable"	Reporté à une date ultérieure en raison de la croissance du groupe			

	OBJECTIF 2026	OBJECTIF 2025	ANNÉE 2024
OBJECTIFS À ATTEINDRE PAR 31/12/2026			
EcoVadis	argent		bronze
Formation de l'Académie Graphius		20 heurer/FTE	15 heuresww/FTE
Emploi inclusif - nombre d'employés		20	12
Étudiants en apprentissage dual		50	15
Pourcentage de femmes parmi les collaborateurs		25%	21%
Pourcentage de femmes dans l'équipe de direction		30%	21%
Taux d'absentéisme pour maladie		5%	6%
Accidents du travail		<2 /100 par ETP	0,5 % de 620 ETP
Énergie solaire		600 kWp	380 kWp
Papier certifié FSC		90%	85%
Recyclage des déchets industriels	98%		95%
Réduction de la consommation d'eau par site par rapport à 2022		40%	
Réduction de la consommation d'eau par tonne de papier par rapport à 2022		25%	

12 MÉTHODOLOGIE ET PRÉPARATION DE L'ASSURANCE (ESRS 2-22, ESRS 2-4, ESRS G1 & G2)

“ Le groupe Graphius accorde une grande importance à la qualité, à la vérification et à la cohérence de ses informations en matière de développement durable. ”

Le groupe Graphius accorde une grande importance à la qualité, à la vérification et à la cohérence de ses informations en matière de développement durable. Conformément aux exigences de la CSRD (Corporate Sustainability Reporting Directive), une approche structurée a été mise en place en 2024-2025, dans le but de fournir un rapport transparent et prêt à être audité.

12.1. MÉTHODE TRANSPARENTE ET VÉRIFIABLE

Les données de ce rapport sont basées sur des sources validées, notamment des documents de politique officiels, des calculs de ClimateCalc, des rapports d'audit (Vincotte, Ecovadis), des rapports internes sur les ICP et la revue de direction de février 2025. Le cas échéant, des précisions supplémentaires ont été obtenues via des entretiens avec les responsables au niveau du groupe et des sites (RH, prévention, production, ESG).

Pour chaque entité concernée, les données de mesure pour l'énergie, le CO₂, l'eau, les déchets, la sécurité, la politique du personnel et la responsabilité des fournisseurs ont été regroupées dans un tableau de bord ESG central. Depuis début 2024, ce tableau de bord a été structurellement mis à jour et aligné sur les indicateurs ESRS.



12.2. PRÉPARATION DE L'ASSURANCE ET AUDITS EXTERNES

Graphius s'est préparé à une approche progressive des audits externes :

- Un premier **audit à assurance limitée** sera effectué par Vinçotte en juillet 2025, celui-ci portera sur les données CO₂ de scope 1 à 3, l'organisation ESG et la structure de validation.
- Un **audit à assurance raisonnable** est prévu pour 2026, comme l'exige la CSRD.
- Les garanties suivantes sont déjà fournies :
- Un **manuel ESG centralisé**, avec des définitions, des indicateurs clés de performance et la justification des sources.
- Des protocoles pour la gestion environnementale, la gestion de l'énergie et la certification de la chaîne (entre autres ISO 14001, ISO 50001, FSC CoC).
- Des **tableaux de bord de données ESG** totalement déployés avec des valeurs de mesure, les tendances au niveau des ICP et des validations par site.
- Des **fichiers ClimateCalc** détaillés avec tous les modèles de calcul, les hypothèses et les analyses SPI.
- Un **rapport d'audit Vinçotte 2024**, qui confirme officiellement les données CO₂ de quatre sites belges.
- La **notation Ecovadis** (niveau Bronze), avec un plan d'action concret pour atteindre les niveaux Argent (2025) et Or (2026).
- Des **Rapports du conseil ESG** interne sur le suivi des ICP, le contrôle systématique des fournisseurs et la conformité à la législation.
- Un **tableau de bord RH et sécurité** intégré (absentéisme, accidents, formations).

- Un rapport de contrôle systématique des fournisseurs avec vérification de la conformité au code de conduite et aux résultats de l'audit.

12.3. PROGRÈS ET MISES À JOUR PRÉVUES

Graphius s'engage à intégrer pleinement les éléments ouverts au cours du premier semestre 2025 :

- La finalisation des études ACV pour les encres biosourcées ;
- La mise à jour du chiffre d'affaires du groupe en 2024 et le nouveau score Ecovadis ;
- Les données supplémentaires sur les audits des fournisseurs, l'emploi inclusif et les sites étrangers.

Pour les entités qui ont récemment rejoint le groupe, comme Park Communications (Royaume-Uni) et PPO Graphic (FR), la collecte des données s'effectue encore partiellement de façon manuelle. Cette transition s'inscrit dans le cadre plus large du projet de digitalisation ESG 2024-2026.

Toutes les informations contenues dans ce rapport sont correctes jusqu'au 31 mai 2025 inclus. La mise à jour annuelle, l'amélioration des données et une gouvernance élargie sont intégrées dans le plan ESG pluriannuel.

PERSONNE DE CONTACT pour les questions, remarques et conseils concernant notre rapport de durabilité :

GRAPHIUS GROUP – www.graphiusgroup.com – Ann Dehoucke
Demandez le rapport de durabilité via sustainability@graphius.com

Assistance à l'élaboration du rapport de durabilité : CODE ZEBRA –
Halina Bletek – www.codezebra.be

SIÈGE PRINCIPAL GRAPHIUS GROUP

Traktaatweg 8 – 9041 Gand – Belgique
+32 (0)9 218 08 41
info@graphiusgroup.com

Graphius Bruxelles

Hemelstraat 2, 1651 Beersel
+32 (0)2 378 03 33
infobrussels@graphius.com

Bietlot

Rue du Rond Point 185, 6060 Charleroi
+32 (0)71 28 36 11
info@bietlot.be

Antilope De Bie

Nijverheidsstraat 6, 2570 Duffel
+ 32 (0)3 491 04 00
info@antilopedebie.be

Rembrandt Labels

Hemelstraat 2, 1651 Beersel
+32 (0)2 300 76 44
labels@rembrandt.be

Rembrandt Packaging

Gaston Geenslaan 21, 3200 Aarschot
+32 (0)16 56 74 63
sales@rembrandt.be

NPN Printing

Minervum 7250, 4817 ZM Breda
+31 (0)76 531 95 65
info@npnprinting.nl

PPO Graphic

10 Rue Croix Martre, 91120 Palaiseau
+33 (0)1 60 13 36 97
info@ppo-graphic.com

Park Communications

Alpine Way, London E6 6LA
+44 (0)20 7055 6500
info@parkcom.co.uk

Colofon: Members of Graphius Group: Graphius Gent, Graphius Brussels, Belprinto, Bietlot, Park Communications, Graphius France, Cassochrome

Verantwoordelijke uitgever: Denis Geers, Traktaatweg 8, 9041 Gent, België.

Redactie: CODE ZEBRA - Halina Bletek - www.codezebra.be, Ann Dehoucke

Vormgeving: Graphius Gent. **Fotografie:** Studio Graphius Gent. **Eindredactie:** Ann Dehoucke

Graphius Group, Traktaatweg 8, 9041 Gent, België. Tel. +32 (0)9 218 08 41. info@graphiusgroup.com, www.graphiusgroup.com

Gedrukt met vegetale bio-inkten op een Heidelberg XL 106-10-kleurenpers met hybride raster 250 lpi.

Cover: GardaMatt Art 250 g/m² Binnenwerk: GardaRecycled Print 150 g/m²





GRAPHIUSGROUP

ESTABLISHED 1928

+32 (0) 9218 08 41
info@graphiusgroup.com
www.graphiusgroup.com

PERSONNE DE CONTACT pour les questions, remarques et conseils concernant notre rapport de durabilité:
GRAPHIUS – www.graphius.com – Ann Dehoucke

Demandez le rapport de durabilité via sustainability@graphius.com

Assistance à l'élaboration du rapport de durabilité: CODE ZEBRA – Halina Bletek – www.codezebra.be

Suivez-nous sur  -  -  - @graphiusgroup

