



incluant le rapport selon la norme VSME

SOMMAIRE

INTRODUCTION

- Les fondements de la démarche durable d'Ipex.....P4

PARTENARIAT

- Structure du rapportP6

ODD 17 Partenariats pour la réalisation des objectifsP7

- Certification en développement durable.....P7
- Analyse de double matérialité.....P9

PLANÈTE

ODD 12 Consommation et production responsablesP14

- Energie.....P15
- Emissions carboneP16
- EauP18
- Utilisation des ressources et déchetsP19
- Aménagement durableP24

ODD 13 Mesures relatives à la lutte contre le changement climatique.....P26

- Décarbonation.....P26
- Pollution de l'air, de l'eau et des sols.....P29

ODD 15 Vie terrestreP30

- Impacts sur la biodiversité, les écosystèmes et l'utilisation des sols.....P30
- Zones sensibles du point de vue de la biodiversité.....P31

PERSONNES

ODD 3 Bonne santé et bien-êtreP34

- Caractéristiques générales et chiffres clefsP34
- Bien-êtreP36

ODD 1 Pas de pauvreté.....P37

ODD 4 Education de qualitéP38

- FormationP38
- Sensibiliser le personnel au développement durable.....P39

PROSPÉRITÉ

ODD 11 Villes et communautés durablesP40

RAPPORT SELON LA NORME VSMEP42

CONCLUSIONP48



LES FONDEMENTS DE LA DÉMARCHE DURABLE D'IPEX

D'UN SPÉCIALISTE DE L'IMPRESSION À UN PARTENAIRE IT

Fondé en 1986 en tant que fournisseur de solutions d'impression à grand volume, le Groupe IPEX est aujourd'hui un acteur de premier plan dans la gestion documentaire pilotée par l'IT. Active sur trois sites en Belgique (Saintes, Herstal et Kontich) et un site aux Pays-Bas (Weert), IPEX compte une équipe d'une centaine de collaborateurs dont près de la moitié sont situés sur le site de Saintes.

IPEX traite, personnalise et envoie des documents transactionnels et promotionnels. En combinant le papier et le numérique, l'entreprise développe des stratégies d'envoi multicanales efficaces, adaptées aux besoins de ses clients. De la conception à l'envoi, IPEX est un guichet unique pour la gestion documentaire, offrant des solutions flexibles et sur mesure, une livraison rapide ainsi qu'une traçabilité complète au niveau du document.

L'entreprise produit également des étiquettes spécifiquement élaborées pour assurer le suivi de biens utilisés dans la grande distribution.

IPEX et ses collaborateurs sont animés par des valeurs clefs comme la sécurité, l'esprit d'équipe, la créativité, la flexibilité, le respect et l'environnement.

DANS UN PROCESSUS CONSTANT D'AMÉLIORATION CONTINUE ET DE DURABILITÉ

Depuis plusieurs années, IPEX, soucieuse de l'environnement, du bien-être de ses collaborateurs et du développement de relations constructives avec ses clients et partenaires, a choisi de satisfaire à plusieurs certifications telles que ISO 14001, ISO 9001, ISO 27001, et eIDAS.



Ces différentes certifications ont comme valeur commune l'amélioration continue. C'est donc naturellement qu'IPEX s'est mise à réfléchir au développement d'une approche environnementale, sociale et de gouvernance (ESG).

En juin 2024, IPEX a choisi d'appuyer sa feuille de route durable sur la Certification en Développement Durable CIFAL-UNITAR proposée par AKT-CCI. Celle-ci permet de contribuer activement aux 17 Objectifs de Développement Durable (ODD) définis par les Nations Unies et de se conformer aux réglementations en cours et à venir. Aussi, disposer d'une longueur d'avance en matière de durabilité nous confère un atout commercial non négligeable. Ce programme exige de mettre en œuvre un minimum de 10 initiatives par an pour participer à l'effort vers une économie plus durable.

OBJECTIFS DE DÉVELOPPEMENT DURABLE



STRUCTURE DU RAPPORT DE DÉVELOPPEMENT DURABLE 2024

Comme l'année précédente, ce document se concentre sur l'activité du site de Saintes et se structure selon les piliers des ODD sur lesquels l'entreprise a travaillé en 2024 : Partenariats, Planète, Personnes et Prospérité.

Partenariat : **ODD 17**

Planète : **ODD 12**
ODD 13
ODD 15

Personnes : **ODD 1**
ODD 3
ODD 4

Prospérité : **ODD 11**

Ce rapport est complété par deux éléments importants cette année :

1. Un reporting selon la norme VSME que vous pouvez retrouver aux pages 42 à 47. En effet, IPEX adopte la norme VSME (Voluntary Standard for non-listed Small & Medium Enterprises), élaborée par l'EFRAG (European Financial Reporting Advisory Group) comme cadre volontaire et adapté aux PME non cotées. Cette nouvelle structure de reporting offre une lecture renouvelée, à la fois qualitative et quantitative, en cohérence avec la stratégie d'IPEX et les attentes de ses parties prenantes. Elle témoigne de l'engagement continu et de la transparence d'IPEX dans son approche du développement durable.



Lors de la lecture de ce document, les icônes de ce type mentionnent si le sujet élaboré fait partie du reporting VSME.

2. Une analyse de double matérialité afin de déterminer les enjeux matériels et financiers les plus appropriés que vous pouvez lire à partir de la page 9.

Bien qu'aucune obligation réglementaire ne lui impose de telles exigences, IPEX a fait le choix d'aller au-delà des attentes de la norme VSME. C'est dans cet esprit qu'IPEX a décidé de s'aligner à un standard comme les European Sustainable Reporting Standards (ESRS) en intégrant l'analyse de double matérialité, pour avoir une étude poussée, pertinente et reconnue, qui servira de base pour la suite des actions entreprises. Pour réaliser cette réflexion, IPEX a été accompagnée de l'entreprise de conseil RSM Belgium.

Partenariat

ODD 17



ODD 17

PARTENARIATS POUR LA RÉALISATION DES OBJECTIFS

Cet objectif encourage les entreprises à renforcer les moyens de mettre en œuvre le partenariat mondial pour le développement et le revitaliser.

LA CERTIFICATION EN DÉVELOPPEMENT DURABLE CIFAL -UNITAR

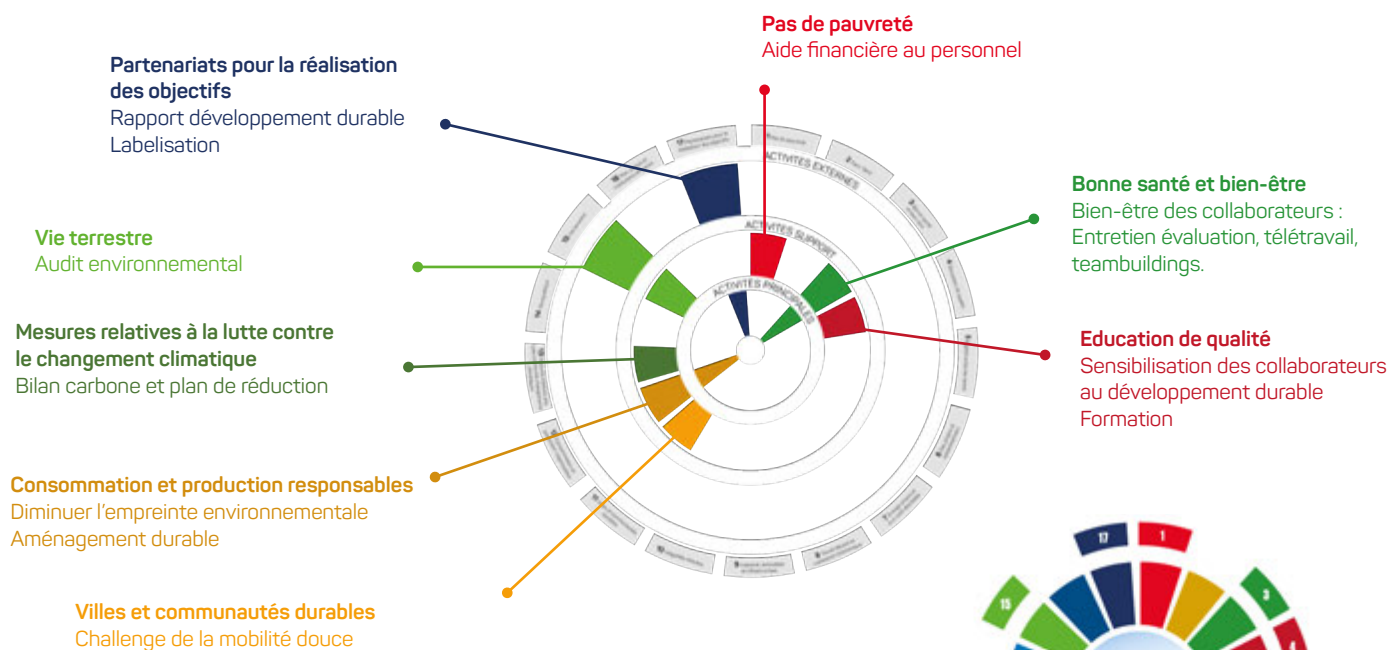


En décembre 2024, IPEX a reçu la validation de son 1^{er} cycle grâce aux actions menées avec succès tout au long de l'année.



Le comité tient à saluer le plan d'actions de l'entreprise IPEX, qui se distingue par une structuration claire, avec la majorité des objectifs déclinés en sous-actions. Le plan est étroitement aligné avec le core business, et les actions liées à ce dernier se révèlent particulièrement remarquables dès la première année.
"Le Comité d'évaluation d'AKT – CCI Wallonie"

Lors de son premier cycle, IPEX a choisi de se concentrer sur 8 ODD en réalisant des projets concrets, prenant ainsi part directement à 4 des 5 piliers principaux que sont la Planète, les Personnes, la Prospérité, la Paix et les Partenariats. Ces initiatives sont expliquées au fil de ce rapport.



Le diagramme ci-dessus illustre la zone d'activité influencée par les différentes initiatives.

- Le centre représente les activités principales liées à l'outil de production.
- Le second niveau désigne les activités de support, à savoir les services de fonctionnement à la production.
- Le niveau extérieur reflète les activités externes relatives aux initiatives se tournant vers les parties prenantes externes.

Les projets entrepris en 2024 s'inscrivent dans un cercle vertueux. Ils enrichissent les politiques déjà en place et renforcent les fondations pour le futur. Au bout de 3 cycles validés, IPEX pourra prétendre au niveau de Pionnier.

Objectifs 2025 :

- Obtenir la validation du cycle 2 qui comprend une dizaine de nouvelles initiatives telles que l'établissement d'un bilan carbone numérique, un plan de mobilité douce et la création d'une Team ODD interne.
- Adhérer au système de notation Ecovadis. Cette plateforme d'évaluation et de notation de la performance RSE (Responsabilité Sociétale des Entreprises) permet aux entreprises de gérer, mesurer et améliorer leur démarche RSE, dans les domaines de l'environnement, du social et de l'éthique.
- Endosser un rôle d'ambassadeur pour mobiliser d'autres entreprises dans une transition durable en témoignant lors de conférences ou webinaires.

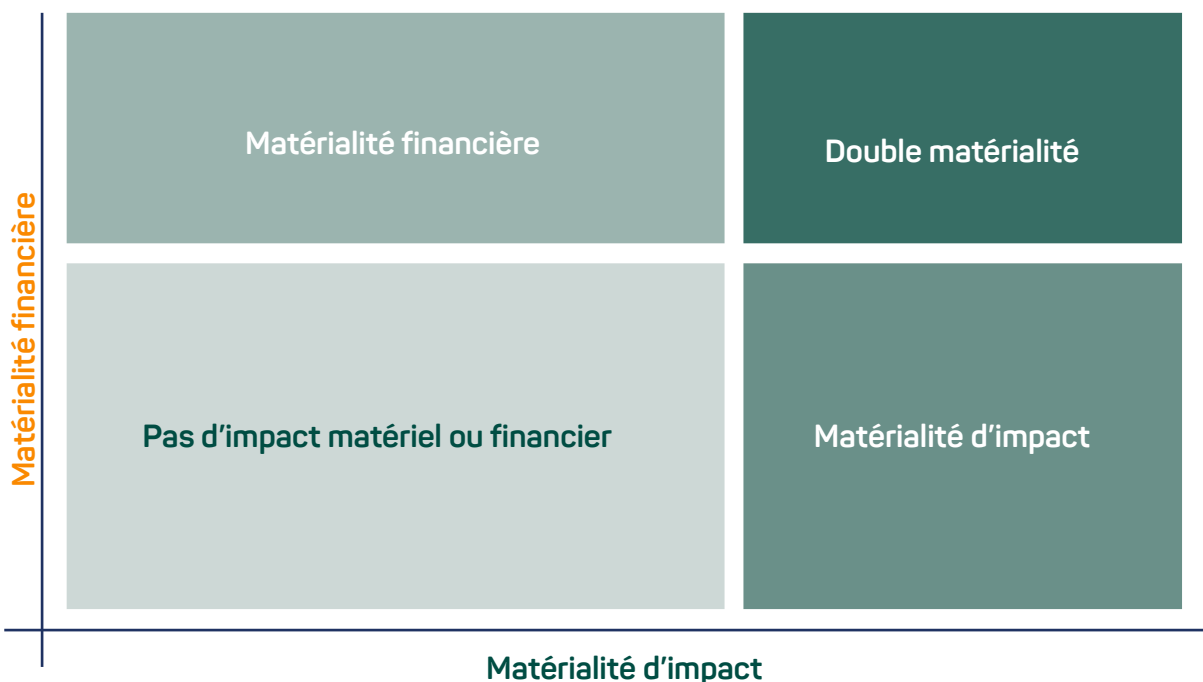


ANALYSE DE DOUBLE MATÉRIALITÉ

Contexte

L'analyse de double matérialité croise deux perspectives clés: la matérialité d'impact, qui identifie les effets significatifs de l'entreprise sur l'environnement et la société ; et la matérialité financière, qui recense les enjeux ESG susceptibles d'avoir un impact sur la performance financière de l'entreprise. L'objectif de cette étude est donc de permettre à IPEX d'identifier et de prioriser les enjeux ESG pertinents à la fois pour sa performance financière et son impact environnemental et sociétal.

Cette démarche volontaire offre à IPEX une base solide pour continuer à intégrer la durabilité au cœur de sa stratégie en renforçant sa résilience à long terme, tout en anticipant de futures obligations réglementaires. Elle permet également à l'entreprise de s'aligner aux nouvelles exigences pour la certification ISO 27001. En effet, elle demande aux entreprises de considérer le risque des changements climatiques, que ce soit dans leurs opérations propres, ou dans leur chaîne de valeur (Ensemble des activités, de la conception à la distribution, qui génèrent de la valeur économique, sociale et environnementale à chaque étape).

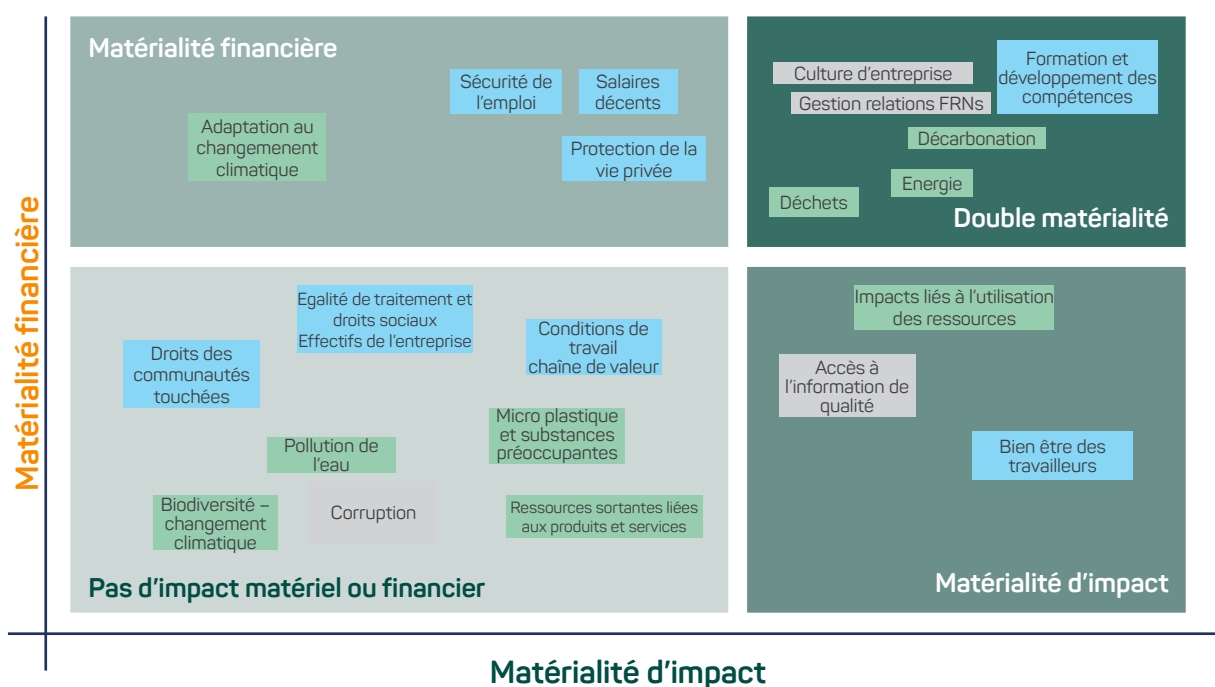




Résultat

Le processus, fondé sur une méthodologie rigoureuse mêlant entretiens avec les parties prenantes, principalement les fournisseurs dans cette première phase et recherches documentaires, a permis d'identifier 139 impacts, risques et opportunités (IRO) pertinents. Parmi ceux-ci, 42 IRO ont été considérés comme matériels, révélant les principaux enjeux de durabilité pour IPEX.

Ces résultats ont été conciliés afin de les représenter sous forme de thèmes de durabilité issus des ESRS dans la matrice de double matérialité figurant ci-dessous.



IPEX a donc identifié :

- 6 enjeux avec une double matérialité (matériel du point de vue de l'impact et financier).

Décarbonation – Energie – Déchets
Formation et développement des compétences
Culture d'entreprise – Gestion des relations fournisseurs

Ces enjeux sont donc considérés comme significatifs, tant en raison de l'impact qu'IPEX peut avoir sur eux que des risques et opportunités qu'ils peuvent représenter pour l'entreprise. La force des enjeux présentant une double matérialité pour IPEX est qu'ensemble, ils établissent les fondements d'une démarche durable, touchant l'environnement, les collaborateurs et la transparence à travers la chaîne de valeur.

En effet, afin de pouvoir dessiner les grandes lignes d'une stratégie de décarbonation, il est, entre autres, recommandé, de développer au préalable un plan de transition énergétique ainsi qu'une politique de la gestion des déchets.



Par ailleurs, aujourd'hui, quiconque entreprenant cette démarche veut assurer l'avenir de son entreprise. Celui-ci passe indéniablement par l'adéquation des compétences des collaborateurs par rapport à l'évolution technique et technologique.

Enfin, pour qu'elle fonctionne, une politique durable doit s'inscrire dans la stratégie d'entreprise, rayonner en interne et ce, en toute transparence jusqu'aux parties prenantes. Ces échanges permettent de clarifier le contexte et les attentes de chacune des parties.

- **3 enjeux avec un impact matériel (impact des activités d'IPEX sur l'environnement et la société)**

Impacts liés à l'utilisation des ressources

Bien-être des travailleurs

Accès à l'information de qualité

Bien qu'IPEX utilise les ressources de manière optimisée dans ses opérations propres, il faut noter que cela a un impact sur les ressources dans sa chaîne de valeur. Tandis que la plupart des ressources proviennent de sources certifiées européennes, les industries papetières et informatiques, puisque l'activité se partage entre impression et digitalisation, sont des grandes consommatrices de ressources naturelles comme l'eau, le bois ou les métaux. Il est connu que l'utilisation de ces ressources présente des impacts sur l'environnement, sur les travailleurs ainsi que sur les communautés avoisinantes. Aussi, l'activité de distribution du courrier papier influence la qualité de l'air.

Toute entreprise est portée par ses collaborateurs. Assurer une qualité de vie au travail est un enjeu majeur pour assurer sa longévité que ce soit en mettant en place des politiques pour structurer le temps de travail ou en établissant des fenêtres d'échange parmi le personnel.

Pour IPEX, satisfaire ses clients en donnant accès aux destinataires finaux à une information correcte en temps et en heure est un enjeu de gouvernance important.

- **4 enjeux avec une matérialité financière (Opportunités et risques financiers de l'environnement et de la société sur l'entreprise IPEX)**

Adaptation au changement climatique

Sécurité de l'emploi – Salaires décents – Protection de la vie privée et Sécurité des Données

Rendre l'entreprise plus robuste afin de pouvoir pallier les différents risques du changement climatique est clef. Cela passe par une analyse de risques de la chaîne de valeur et une diversité des activités.

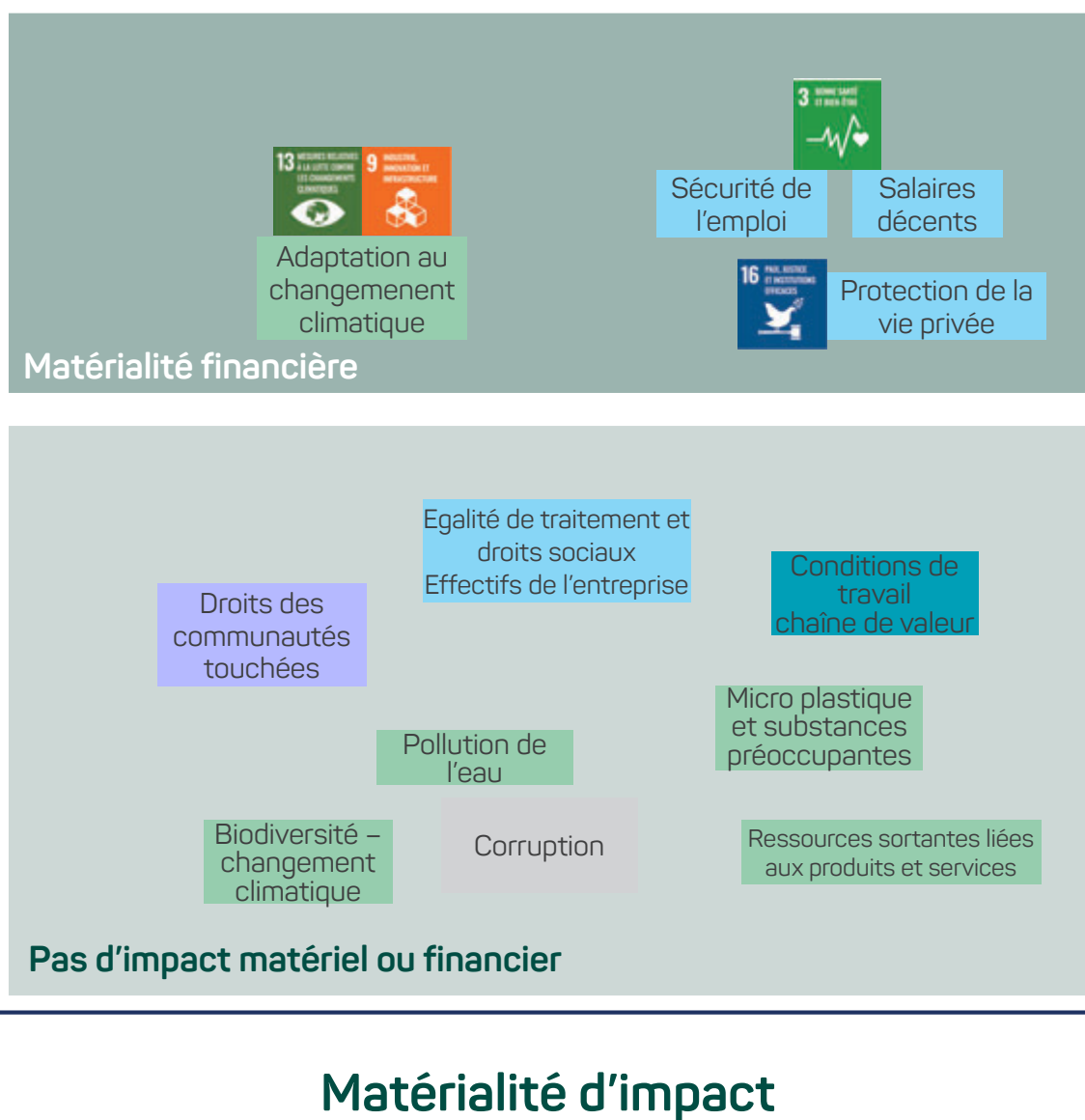
Parallèlement, à une époque où l'offre d'emploi pour du personnel qualifié est plus importante que la demande, il est crucial de développer un sentiment de sécurité et d'appartenance pour les collaborateurs et collaboratrices.

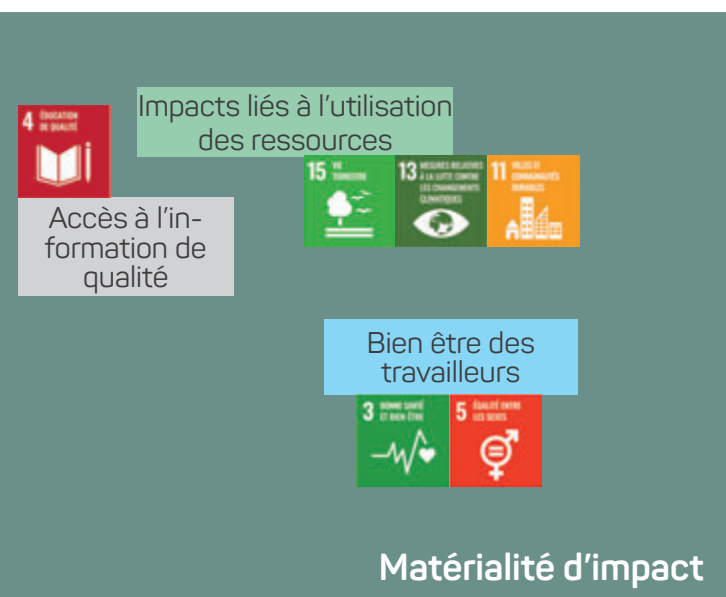
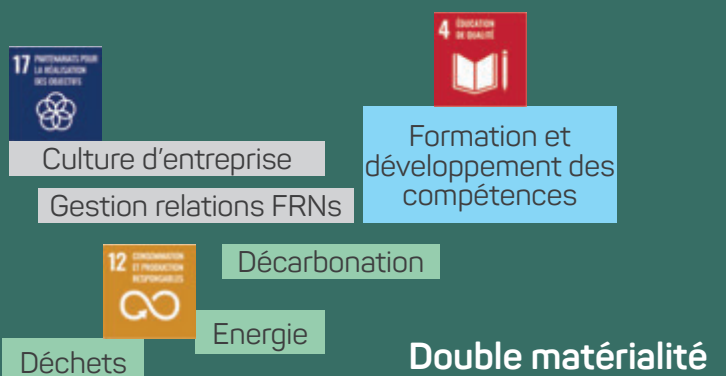
Enfin, pour une entreprise qui gère et assure l'envoi journalier de centaines de milliers de courriers aux données uniques et confidentielles, la protection de la vie privée et de la sécurité de l'information sont des préoccupations primordiales.



Cet examen approfondi et détaillé met en lumière que les problématiques ESG ressortant de l'analyse de double matérialité peuvent être facilement reliées aux 17 Objectifs de Développement Durable. Le fait de parler un seul et même langage facilitera leur mise en œuvre au sein de l'entreprise.

Matérialité financière



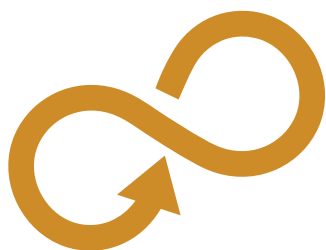


Objectifs 2025 :

- Valider ces enjeux avec les parties prenantes de l'entreprise qui se trouvent en aval et en concerter davantage en amont.
- Identifier ou renforcer des actions qui permettront d'augmenter la résilience d'IPEX sur les préoccupations se trouvant dans les 3 quadrants principaux.

Planète

ODD 12



ODD 12

CONSOMMATION ET PRODUCTION RESPONSABLES



Cet objectif vise à développer une démarche d'éco-conception afin de faire des choix de matières et de procédés de production plus responsables.

Ce processus démarre par une bonne compréhension de la situation.

Chez IPEX, cela s'est traduit par une analyse de la consommation d'énergie et des émissions carbone, de la consommation d'eau ainsi que par l'analyse des déchets générés par l'entreprise.

Aussi, IPEX a investi en 2024 dans l'aménagement durable de son réfectoire.





ÉNERGIE ET ÉMISSIONS CARBONE

Énergie

Depuis quelques années, IPEX a commencé à recouvrir son toit de panneaux solaires. On en compte désormais 398. Ils ont répondu en 2024 à 32% des besoins en électricité. Il est également à noter que l'ensemble de l'éclairage est équipé de LED.

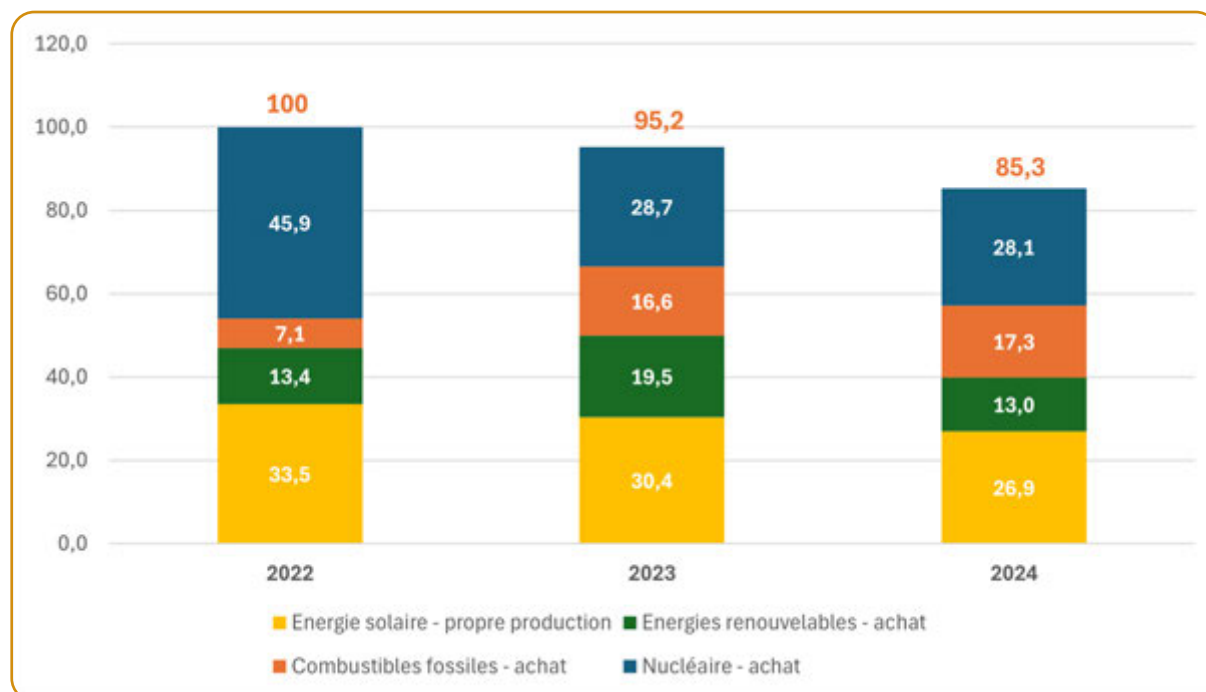
En ce qui concerne le chauffage et la climatisation, deux pompes à chaleur fonctionnant sur le principe air-eau ont été installées.

C'est ainsi qu'en 2024, IPEX n'a pas utilisé de combustibles fossiles, mais uniquement de l'électricité pour sa consommation d'énergie.

Le graphe suivant illustre la consommation d'énergie, en baisse année après année, conséquence des choix de l'entreprise en matière d'énergie, comme l'achat de machines moins énergivores. Cette diminution est aussi renforcée par la responsabilisation toujours plus importante du personnel en matière de bons gestes pour l'environnement.

ÉVOLUTION DE LA CONSOMMATION D'ÉLECTRICITÉ VENTILÉE PAR SOURCE D'APPROVISIONNEMENT

Unité de mesure MWH / base indice 100 = année 2022



Les sources d'approvisionnement sont basées sur le relevé interne et le détail des factures d'électricité d'IPEX.

Bien qu'IPEX ait souscrit à un contrat énergétique mixte, en 2024, il peut être estimé que l'entreprise utilise 47% d'énergie verte pour sa consommation : 32% provenant de la production de ses propres panneaux photovoltaïques et 15% étant fournie par le fournisseur d'électricité selon la répartition dans le mixte acheté. Seuls 2% de la production des panneaux solaire sont réinjectés sur le réseau.



Émissions carbone



Le calcul des émissions carbone est basé sur le GreenHouse Gas protocol (GHG protocol), méthodologie née d'une initiative conjointe entre le World Resources Institute (WRI) et le World Business Council for Sustainable Development (WBCSD) en 2001. Cette norme est acceptée et utilisée au niveau international en ce qui concerne la comptabilisation et la déclaration des émissions de gaz à effets de serre. Le protocole détermine trois champs d'action, appelés 'Scope 1, 2 et 3' qui reprennent les émissions suivantes :

- **Scope 1** – Émissions directes : ce sont les émissions directes provenant de sources possédées ou contrôlées par l'entreprise elle-même.
- **Scope 2** - Émissions indirectes liées à l'énergie: ces émissions proviennent de la consommation d'électricité, de vapeur, de chaleur ou de refroidissement achetés et consommés par l'entreprise, mais produits en dehors de celle-ci.
- **Scope 3** – Toutes les autres émissions indirectes qui résultent des activités de l'entreprise mais qui proviennent de sources qui ne sont pas détenues ou contrôlées par l'entité. Cela comprend les émissions provenant de sources telles que les biens et services achetés, les voyages d'affaires, les déplacements des employés, l'élimination des déchets, etc.

En ce qui concerne les émissions carbone, pour l'énergie, seuls les Scope 1 et 2 sont repris dans ce rapport, et ce pour les années complètes 2023 et 2024.

Scope 1

En 2024, les émissions carbone en Scope 1 équivalent à 63.71 tCO₂e et représentent les émissions provenant du carburant des voitures de société et des gaz réfrigérants contenus dans les pompes à chaleur et réfrigérateurs. Cette différence significative par rapport à 2023, quoique minime par rapport au total du bilan, provient d'un exercice d'affinage des données au niveau du carburant et de l'utilisation des voitures de société.

Scope 1	tCO ₂ e	
	2023	2024
Carburant voitures de société	24,62	61,9
Gaz réfrigérants (pompes à chaleur, réfrigérateurs)	2,64	1,81
TOTAL	27,26	63,71

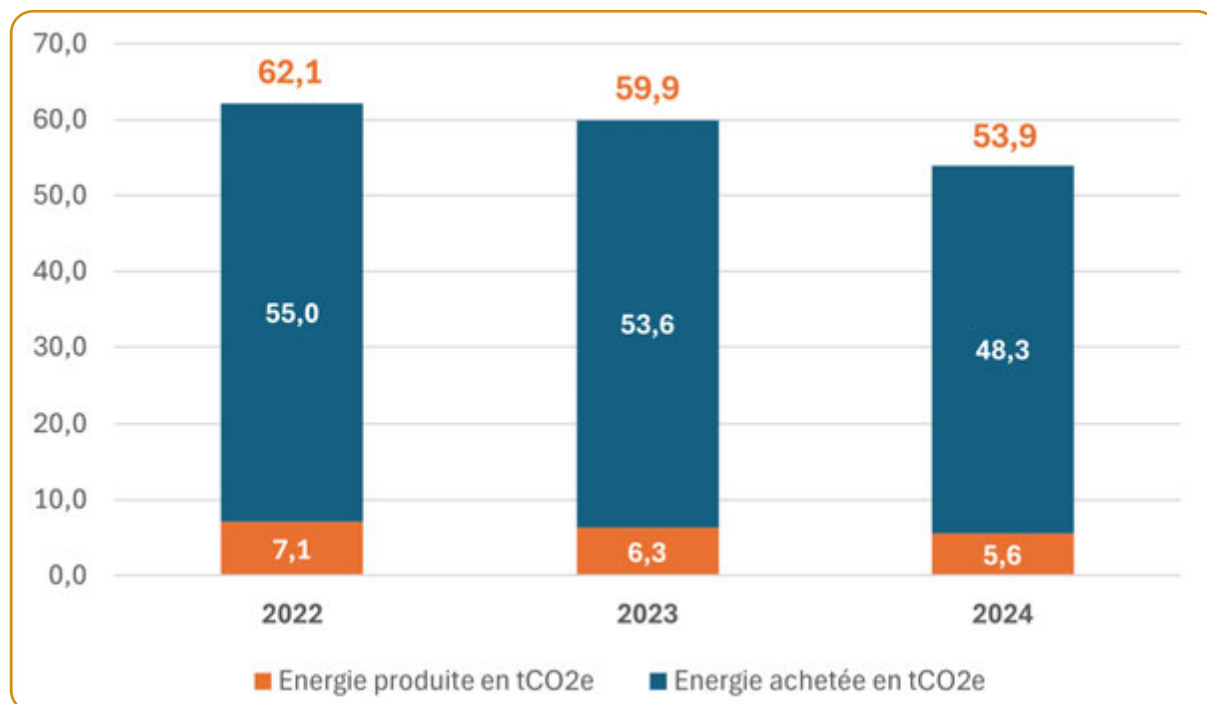


Scope 2

La consommation d'énergie plus faible conduit à une diminution de l'empreinte carbone comme visible sur le graphe ci-dessous. Les émissions carbone ont été calculées selon la méthode 'location-based' qui reflète les émissions moyennes d'énergie des réseaux locaux sur lesquelles a lieu la consommation d'énergie.

Actuellement, IPEX dispose d'un contrat d'énergie mixte, sans certificat vert.

ÉVOLUTION DES ÉMISSIONS CARBONE LIÉES À LA CONSOMMATION ÉNERGÉTIQUE



Légende Estimation 2022 sur base du Bilan Carbone IPEX 2023. Bilan carbone IPEX 2023 et 2024.

Le facteur émission (FE) utilisé pour le calcul de l'empreinte carbone des panneaux solaires et donc de l'énergie produite désigne un panneau solaire moyen produit en Chine. Le facteur d'émission FE répartit l'empreinte des panneaux sur le nombre de kWh qu'il est censé produire tout au long de sa durée de vie ; c'est donc un FE par kWh.

Intensités de Gaz à Effets de Serre

Le total des émissions de carbone des **Scopes 1 et 2** s'élève en 2024 à **117.61 tCO2e**.

Le taux d'intensité de GES Scopes 1 et 2 par rapport au chiffre d'affaires annuel s'élève donc en 2024 à **3.9 tCO2e/million d'euros**.

Le bilan carbone Scope 3 vaut 1,85 k tCO2e.

Cela correspond à un **taux d'intensité de GES, des Scopes 1,2 et 3**, par rapport au chiffre d'affaires en 2024 de **61,4 tCO2e/million d'euros**.



Objectif 2025 : Dès 2025, IPEX souhaite s'approvisionner en énergie verte pour 20% de ses besoins et ainsi agir sur le Scope 2. Ceci sera mis en œuvre par une révision des contrats avec le fournisseur. L'objectif étant d'atteindre les 100% d'énergie verte d'ici 2030.

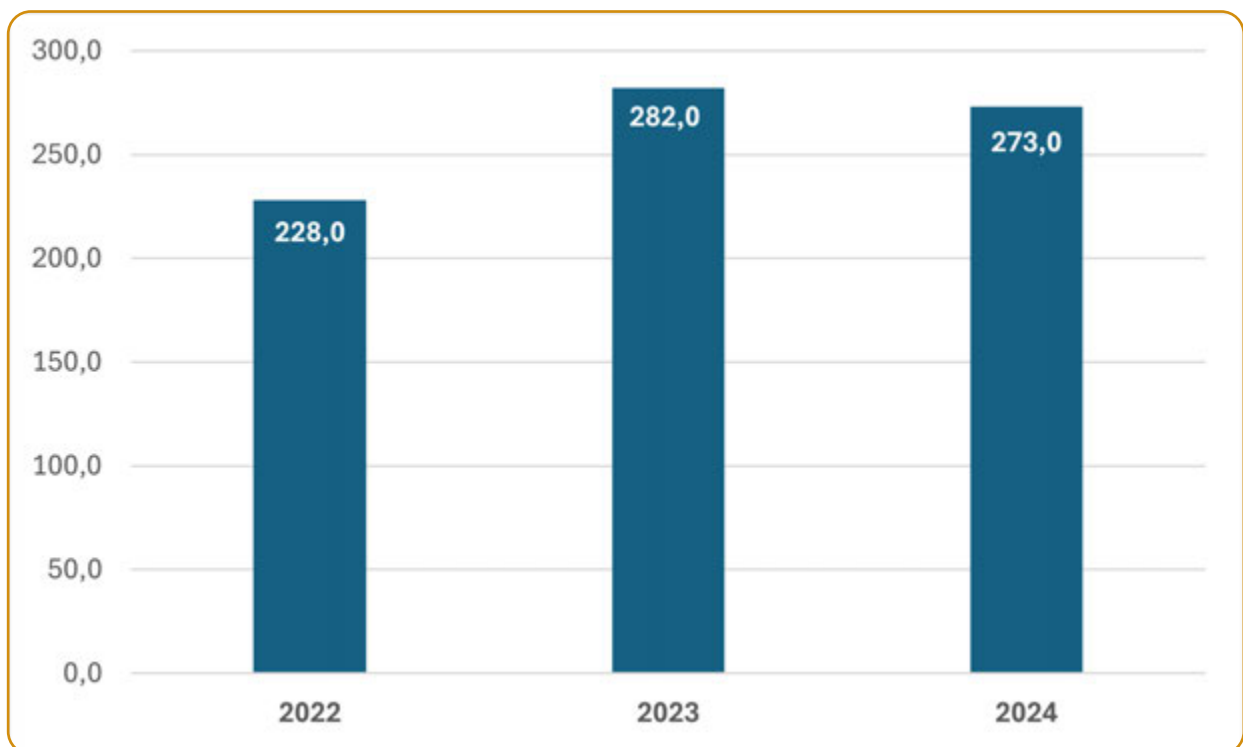


EAU



La consommation d'eau chez IPEX correspond à son utilisation domestique puisque son activité économique ne prélève pas d'eau. L'eau est uniquement utilisée dans les cuisines et les sanitaires et varie donc en fonction du taux de présence des collaborateurs.

CONSOMMATION DE L'EAU EN M³ SELON DES TOTAUX ANNUELS MOBILES (MAT)



Légende Relevé annuel des consommations d'eau IPEX.

L'augmentation entre 2022 et 2023 s'explique par le retour au bureau Post Covid. La consommation en 2024 correspond à 12 litres par jour par collaborateur, l'équivalent de deux chasses d'eau. La consommation peut donc être qualifiée de très raisonnable.



Objectif 2025 : Lorsque IPEX considère sa chaîne de valeur, l'industrie papetière est une grande consommatrice d'eau douce. Afin de mieux comprendre les tenants et aboutissants de cette problématique et son impact sur l'environnement, ce point sera mis à l'agenda lors de réunions de parties prenantes avec les fournisseurs en 2025.



UTILISATION DES RESSOURCES ET DÉCHETS



Utilisation des ressources

Les ressources les plus utilisées chez IPEX sont celles liées au monde de l'impression (papier, encres, imprimantes) et celles nécessaires au traitement et envoi digital des données (les ordinateurs et autres outils numériques). Lors de ce second rapport, IPEX a choisi de se concentrer sur ses ressources principales.

Courrier Papier

Papier certifié FSC® plutôt que recyclé.

- En 2024, IPEX utilise environ 95% de papier certifié FSC® mix 70% et Ecolabel Européen et 2% de papier recyclé.
- L'utilisation de papier certifié FSC® garantit que les matières premières utilisées proviennent de forêts gérées durablement tant au niveau environnemental que social. A l'heure actuelle, les clients d'IPEX sont plus enclins à choisir un papier FSC® qu'un papier recyclé.



Imprimantes et Encres

- IPEX produit principalement avec des imprimantes à jet d'encre. Contrairement aux systèmes laser à base de toner, les imprimantes jet d'encre ne dégagent pas d'ozone dans l'espace de travail. Leur utilisation est maximisée pour plusieurs millions d'impressions. Elles sont ensuite proposées sur le marché de l'occasion par le fournisseur.
- Les encres employées par l'entreprise sont dites 'propres' car il s'agit d'encres minérales. Ces dernières ne sont pas considérées comme des substances ou des groupes de substances chimiques pouvant causer des effets néfastes sur l'homme et / ou l'environnement (SVHC ou POP). Aussi, l'encre utilisée a obtenu un score de désencrabilité¹ de 77% selon la méthode INGEDE 11, qui permet une bonne élimination de l'encre avant le recyclage.



¹ La désencrabilité d'un produit fait référence à l'élimination de l'encre du papier avant le recyclage. L'impression jet d'encre est régulièrement considérée comme un élément perturbateur au recyclage des imprimés puisqu'elle utilise des encres hydrophiles. Cependant, l'encre qu'IPEX utilise à base d'huile est une exception.



Étiquettes de traçabilité

Les étiquettes produites par IPEX sont destinées à être intégrées à des bacs de transport, lors de leur fabrication. Ces étiquettes permettent à chaque bac d'être identifié de manière unique, pendant toute sa durée de vie estimée à 7 ans.

Dans le cadre de la livraison à ses clients, IPEX travaille elle-même avec des bacs d'envoi en plastique consignés. Cela permet d'échanger en circuit fermé : lors de la livraison d'étiquettes, il y a reprise des bacs d'envoi vides.



Objectif 2025 : Suite à la réalisation du plan de décarbonation, en 2025, IPEX va investiguer les alternatives plus durables pour ses deux intrants principaux à base de papier, à savoir les feuilles et les enveloppes. Une fois les alternatives identifiées, IPEX organisera des tests sur machine avant de réaliser des propositions aux clients.



Gestion des déchets



Tous les déchets sont triés sur le site d'IPEX et sont collectés par un collecteur agréé et traités de la manière décrite dans les tableaux 1 et 2 et recyclés selon les filières qui existent comme mentionné dans le tableau 3.

Gestion des déchets non dangereux

98% des déchets générés par IPEX sont des déchets non dangereux. La majeure partie est recyclée dans les filières adéquates.

TABEAU 1

Catégorie de déchets non dangereux	Traitement des déchets non dangereux	Quantité	
		2023	2024
Papiers - cartons	Recyclage matière	54,4 %	60,9 %
Déchets ménagers et industriels	Tri, recyclage et incinération avec récupération de chaleur en vue de produire de l'électricité	28,0 %	22,2 %
Palettes bois	Recyclage matière	8,4 %	10,5 %
Films plastiques	Recyclage matière	1,5 %	1,4 %
DEEE - (Métaux et électros déclassés)	Recyclage matière	4,7 %	1,3 %
PMC	Recyclage matière	0,4 %	0,7 %
Emballages plastiques vides	Recyclage matière	0 %	0,5 %
Déchets bio organiques	Recyclage matière		0,5 %
ISOMO (Polystyrène expansé)	Recyclage matière	0,1 %	0,1 %
Liens de cerclage	Recyclage matière		0 %
Aérosols	Recyclage matière	0 %	0 %
TOTAL		97,5 %	98,2 %

Les déchets Papiers – Cartons augmentent fortement en 2024 suite à un accroissement de tests d'impressions pour intégrer de nouveaux clients. Inversement, on assiste à une réduction des déchets ménagers et industriels grâce au tri optimisé des déchets. En effet, l'accent continue d'être mis sur la nécessité de trier correctement les déchets de production pour que ceux-ci puissent être recyclés, ce qui de facto réduit les déchets ménagers et industriels.



Gestion des déchets dangereux

Un déchet dangereux est une substance ou un objet qui, en raison de ses propriétés (toxique, inflammable, corrosif, etc.), peut présenter un danger pour la santé humaine ou l'environnement s'il n'est pas géré, manipulé ou éliminé correctement. Ces déchets nécessitent des précautions particulières lors de leur traitement et de leur élimination, afin de minimiser les risques.

IPEX génère 2% de déchets dangereux par an. Plus de 85% de ces déchets suivent une filière de recyclage. Les différences entre les 2 années proviennent d'un meilleur tri pour les solvants et d'une optimisation de l'utilisation des produits pour les vernis et les laques.

TABLEAU 2

Catégorie de déchets dangereux	Traitement des déchets dangereux	Quantité	
		2023	2024
Chiffons souillés	Tri, recyclage et incinération avec récupération de chaleur en vue de produire de l'électricité	0,2 %	0,2 %
Solvants	Recyclage matière	0,1 %	0,6 %
Résidus - cartouches d'encre d'impression	Recyclage matière	0,1 %	0,2 %
Vernis et laques	Recyclage matière	1,8 %	0,9 %
TOTAL		2,2 %	1,9 %



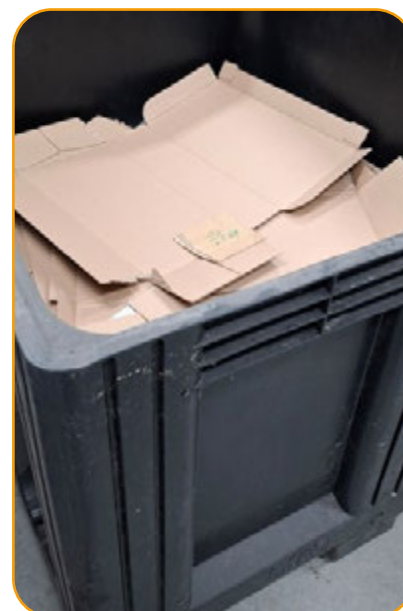


Déchets recyclés

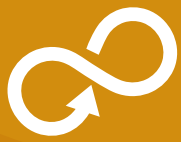
En 2024, 77% des déchets générés par IPEX ont été recyclés dans les filières appropriées.

TABEAU 3

Catégorie de déchets	Quantité	
	2023	2024
Palettes bois	8,4 %	10,5 %
Solvants	0,1 %	0,6 %
Emballages plastiques vides	0,0 %	0,5 %
Liens de cerclage	0,0 %	0,0 %
Résidus - cartouches d'encre d'impression	0,1 %	0,2 %
ISOMO (polystyrène expansé)	0,1 %	0,1 %
Papiers - cartons	54,4 %	60,9 %
DEEE (Métaux et électros déclassés)	4,7 %	1,3 %
Film plastiques	1,5 %	1,4 %
PMC	0,4 %	0,7 %
Déchets bio organiques	0,4 %	0,5 %
Vernis et laques	1,8 %	0,9 %
Aérosols	0,0 %	0,0 %
TOTAL	72,0 %	77,6 %



Objectif 2025 : En 2025, IPEX organisera des ateliers 'déchets' afin de sensibiliser le personnel sur l'importance de limiter les déchets au travail. Ces ateliers permettront d'identifier des solutions concrètes. Aussi, l'entreprise investiguera le recyclage d'encre afin de comprendre la fin de vie de manière plus détaillée.



AMÉNAGEMENT DURABLE

Dans toute entreprise, la cafet', la cuisine et la machine à café sont des lieux importants de communication informelle. Ce sont des endroits privilégiés pour créer du lien. Le réfectoire actuel devenant trop petit, la direction d'IPEX a choisi de créer une nouvelle cafétéria. L'équipe RSE a tourné ce qui aurait pu être un 'non-projet' -déménagement et achat de tables et chaises supplémentaires – en un projet 'triplement' durable.

En effet, cette réalisation a fait appel à l'intelligence collective, utilise plus de 80% de matériaux de réemploi et offre un espace de bien-être au personnel.

Dans un premier temps, une "eco-design team" a été créée afin de rassembler le feedback de tous les collaborateurs sur leurs souhaits par rapport à ce nouveau lieu : réfectoire oui, mais aussi espace jeu, espace informel pour un café, zones 'en solo'.

Aussi, tout le matériel venant aménager cet endroit a eu une première vie : chaises d'école, meubles en bois issus de déchets de construction, fauteuils dont d'autres entreprises se lassent...

Cet endroit est aujourd'hui une plaque tournante au sein de l'entreprise, une zone de rencontres, d'échanges et de repas partagés.





*J'adore le côté vert donc les plantes qui apportent plus de joie,
de vie et de beauté au nouveau réfectoire.*

Corina – Atelier de Production

*L'utilisation de matériaux durables donne une vraie touche moderne et agréable.
C'est devenu un endroit chouette pour faire une pause ou partager un moment entre collègues.*

Corentin – Gestion de Projet

*La nouvelle cafet' : un lieu de partage chaleureux,
parfait pour décompresser pendant la pause.*

Corinne – Ressources Humaines



Pour faire face au nombre croissant de collaborateurs, IPEX a aménagé des surfaces existantes en bureaux. Le mobilier a été acheté en seconde main sur la plateforme de mobilier circulaire 'Relieve Furniture'. Ceci a permis à l'entreprise d'éviter l'émission de 2.5 tCO2e.

Planète

ODD 13



ODD 13

MESURES RELATIVES À LA LUTTE CONTRE LE CHANGEMENT CLIMATIQUE

Cet objectif encourage les entreprises à optimiser leur production et mobiliser leur chaîne de valeur afin de pouvoir, dans un premier temps, identifier les sources de gaz à effet de serre et dans un second temps, les réduire.

Décarbonation

Afin de poursuivre la stratégie de décarbonation définie lors du premier bilan carbone, IPEX a réalisé son deuxième bilan carbone sur base des données 2024 toujours selon la méthodologie GHG Protocol et la méthode de l'ADEME, accompagnée par la société D-Carbonize pour les Scopes 1, 2 et 3.

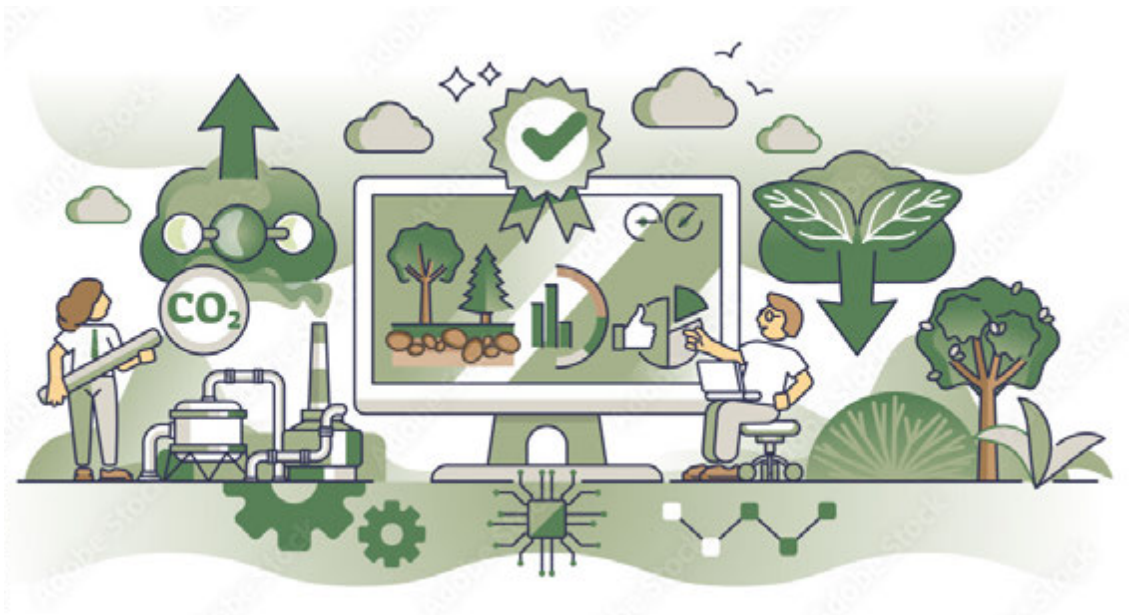
Les objectifs pour ce bilan carbone 2024 étaient d'affiner la donnée et de gagner en autonomie afin d'être en capacité de réaliser un bilan carbone par nos propres moyens.



Comme la plupart des initiatives de réduction carbone se trouvent dans le Scope 3, leur mise en place demande du temps. La visibilité de leur impact n'est donc pas attendue avant 2025-2026.

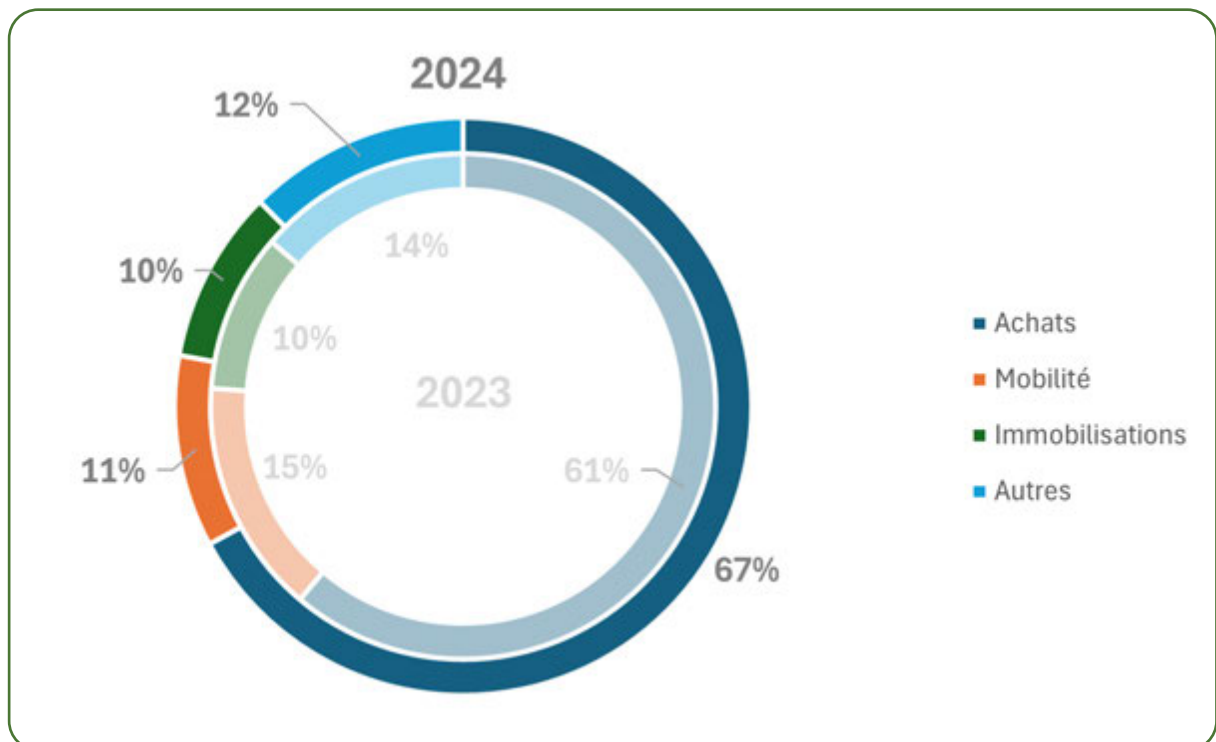
Afin d'obtenir des données plus précises, l'équipe RSE, en collaboration avec le département Achats, a organisé des réunions avec des parties prenantes en amont. Ces rencontres ont permis de mieux comprendre le processus de fabrication et d'acheminement de certaines matières premières, ce qui a conduit à l'obtention de données plus fiables.

Cette fiabilité a atteint un niveau supérieur lorsque deux partenaires, l'un actif dans la production d'enveloppes et l'autre dans la logistique, ont communiqué le coût carbone de l'utilisation de leurs produits/services par IPEX pour l'année 2024. Quelle valeur ajoutée pour IPEX en tant que client !





POSTES CLEFS DU BILAN CARBONE 2024



Source : Bilan carbone IPEX 2023-2024

Sans surprise, le bilan carbone 2024 est aligné avec celui de l'année précédente. Comme en 2023, le secteur des achats contribue le plus au bilan (67%), suivi de la mobilité (11%) et des immobilisations (10%). L'achat d'enveloppes est la raison principale de l'augmentation des achats. Ceci s'explique par une différence de temporalité des commandes passées entre les deux années. La mobilité diminue grâce à une révision du facteur d'émission pour les voitures privées. Bien que la proportion des immobilisations reste identique, le poids carbone réel augmente légèrement suite à l'augmentation de la surface des bureaux.

Vu le poids de l'activité IT chez IPEX, il faut noter qu'il existe encore, à l'heure actuelle, un manque d'informations précises sur l'impact du numérique dans le cadre du bilan carbone – tant au niveau des équipements que de leur utilisation – et ce, de manière générale, au-delà des spécificités propres à l'entreprise.



Objectif 2025 : Les données récoltées lors de cette deuxième année confirment les pistes identifiées lors de l'établissement des stratégies de réduction carbone, à savoir de se concentrer sur le Scope 3 et plus principalement sur les achats et la mobilité. L'entreprise continuera donc ses réunions de parties prenantes en 2025. IPEX souhaite également investir dans l'établissement d'un bilan carbone numérique de son activité.



POLLUTION DE L'AIR, DE L'EAU ET DES SOLS



Air

- Les activités d'IPEX ont un impact minime sur la pollution de l'air. En effet, après avoir investigué les zones d'activité qui semblaient pouvoir contribuer à une éventuelle pollution, il est relevé que les rejets dans les endroits suivants ne présentent que de très faibles incidences sur la qualité de l'air :

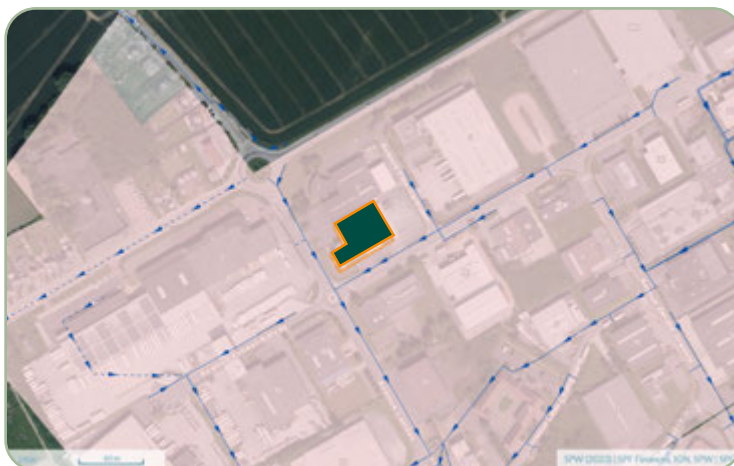


- La zone d'impression utilisant encres, vernis et solvants à plus forte odeur.
- Les installations contenant du gaz fluoré (réfrigérateurs et airco).
- L'activité logistique 'in' et 'out'.
- Les zones d'activité aux abords des endroits dédiés pour fumer.



Eau

- L'entreprise est reprise en zone d'assainissement collectif et ses eaux usées sont dirigées vers la station d'épuration de Saintes, qui est gérée par l'agence de développement territorial inBW.



Plan des canalisations des eaux usées dans le parc d'activité économique de Saintes.



Sol

- L'ampleur de l'impact des activités d'IPEX sur la pollution du sol étant très limitée, nous ne la considérons pas comme ayant un impact à investiguer.

Planète

ODD 15



ODD 15

VIE TERRESTRE



La biodiversité est une des neuf limites planétaires qui est en danger. Restaurer les écosystèmes terrestres est donc primordial pour continuer à assurer l'avenir.

Impacts sur la biodiversité, les écosystèmes et l'utilisation des sols.

IPEX occupe une parcelle cadastrale sur la commune de Tubize dans le parc d'activité économique de Saintes, géré par l'agence de développement économique inBW.

IPEX Saintes est situé sur une superficie de 5.812 m², que l'entreprise gère. Sur cette superficie, il y a 4.912m² de surfaces imperméabilisées :

- 2.357 m², soit 41% sont des bâtiments industriels (structure en béton),
- 1.000 m², soit 17% représente une surface de parking en bitume,
- 925 m², soit 16% représente une surface de parking semi-rigide en cailloux,
- 630 m², soit 11% sont des bâtiments de bureaux,
- et 900m² de zones non bâties, orientées vers la nature sur le site, soit 15% de la superficie totale.

Le site IPEX est actuellement entouré d'une haie de charmes/hêtres et d'un espace 'pelouse' qui borde l'entrée du site et l'espace administratif. Un talus composé de cotonéasters a été créé et entoure l'espace pelouse.



Localisation d'IPEX dans le parc d'activités économique de Saintes.



Objectif 2025 : IPEX approfondira une meilleure utilisation de son espace vert en terme de biodiversité et de bien-être au cours de l'année prochaine.

Zones sensibles du point de vue de la biodiversité

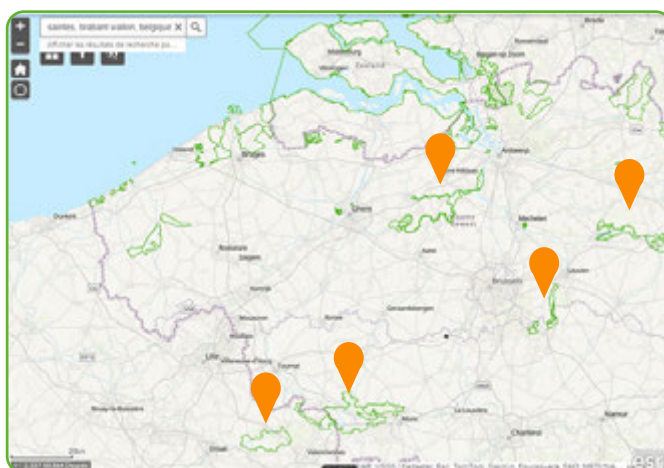
IPEX a choisi de se référer à 3 bases de données mondiales/européennes afin de déterminer les zones sensibles d'un point de vue de la biodiversité autour de l'entreprise.

Key Biodiversity Areas (KBA)

Les zones clefs pour la biodiversité (KBA) sont des « sites contribuant de manière significative à la persistance de la biodiversité à l'échelle mondiale », dans les écosystèmes terrestres, d'eau douce et marins. La norme mondiale pour l'identification des zones clefs pour la biodiversité (UICN 2016) définit des critères reconnus au niveau mondial pour l'identification de ces zones pour la biodiversité dans le monde entier.

Cinq zones clef pour la biodiversité sont répertoriées autour d'IPEX, comme vous pouvez le constater sur la carte ci-dessous :

- la vallée de la Dyle et le bassin de la Haine en Wallonie,
- Durme en Middenloop van de Schelde et Demervallei en Flandres,
- la Vallée de la Scarpe et de l'Escaut en France.



Carte de Belgique illustrant les zones KBA.



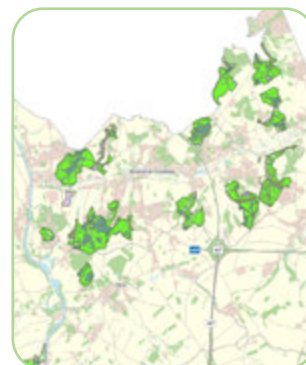
Les sites Natura 2000

Ces sites sont désignés pour protéger un certain nombre d'habitats et d'espèces représentatifs de la biodiversité européenne. Ils visent une meilleure prise en compte des enjeux de biodiversité dans les activités humaines et représentent de la sorte des outils fondamentaux de la politique européenne de préservation de la biodiversité.

Cinq sites Natura 2000 sont ainsi répertoriés autour d'IPEX : 3 en Wallonie – 2 en Flandres.

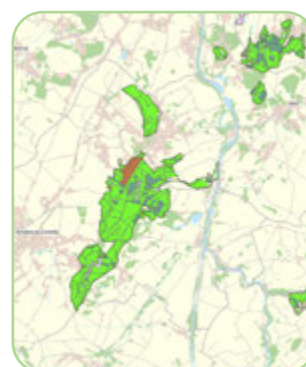


Affluents brabançons de la Senne



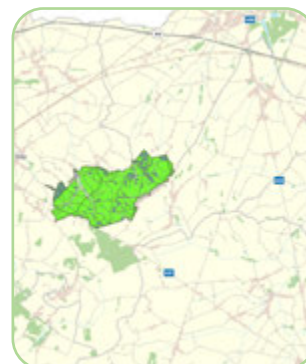
<https://geoportail.wallonie.be/walonmap>

Bois de la Houssière



<https://geoportail.wallonie.be/walonmap>

Bois d'Enghien et de Silly



<https://geoportail.wallonie.be/walonmap>

Bois de Hal



<https://www.natura2000.vlaanderen.be/gebied/>

Ardennes flamandes



<https://www.natura2000.vlaanderen.be/gebied/>



Le patrimoine mondial de l'UNESCO

La Belgique détient 16 biens inscrits sur la Liste du patrimoine mondial de l'UNESCO.

La grande majorité de ces biens sont culturels, seul l'un d'eux est un bien naturel. Il s'agit d'un bien transnational qui s'étend sur 18 pays : les forêts primaires et anciennes de hêtres des Carpates et d'autres régions d'Europe.

« Toute la forêt de Soignes n'a pas été reconnue comme un site de patrimoine mondial. Elle concerne plus particulièrement cinq parties désignées comme réserve forestière intégrale, qui sont situées dans la réserve Joseph Zwaenepoel, la Grippensdelle et la réserve forestière du Ticton. Ces parties de la forêt de Soignes ne font plus l'objet d'aucune gestion et se caractérisent par une composition très complète avec des arbres exceptionnellement vieux et une biodiversité exceptionnellement riche. » *Extrait du site web <https://www.foret-de-soignes.be/>*

Vue du ciel de la forêt de Soignes.



Source : <https://www.foret-de-soignes.be/la-foret-de-soignes/patrimoine-mondial-de-lunesco/>

16,34%

A titre informatif, au niveau mondial ainsi qu'au niveau belge, 16,34% des Terres et masses d'eau intérieures sont des espaces protégés.

Source : <https://www.protectedplanet.net/en> (octobre 2024)



Objectif 2025 : Cette analyse a permis à IPEX de déterminer les zones de biodiversité clef voisines. En 2025, IPEX prendra contact avec certaines d'entre elles afin de d'envisager un partenariat avec l'une d'elle.

Personnes

ODD 3



BONNE SANTÉ ET BIEN-ÊTRE



Cet objectif vise à permettre à tous de vivre en bonne santé et de promouvoir le bien-être de tous à tout âge.

Caractéristiques générales et chiffres clefs

Les collaborateurs

Sur les trois dernières années, IPEX garde un nombre stable de collaborateurs effectifs sur le payroll. Ces collaborateurs permettent à IPEX d'avoir une base solide de collaborateurs compétents et impliqués dans la vie de l'entreprise.

De manière ponctuelle, la société se renforce en collaborant avec du personnel consultant ou indépendant en fonction des besoins en compétences qui s'avèrent être de plus en plus spécifiques.

Collaborateurs	2022	2023	2024
Sur le payroll	48	50	46



IPEX dont le personnel avoisine les 65% de représentants masculins et 35% de représentantes féminines, bénéficie d'un comité de direction à parité 'Hommes-Femmes'. Ce taux est stable au cours des trois dernières années et s'explique par le secteur dans lequel l'entreprise opère, à savoir des employés de production et du développement IT, professions dans lesquelles la gent féminine ne fait pas encore légion.

Collaborateurs Payroll	2022		2023		2024	
	Valeur absolue	%	Valeur absolue	%	Valeur absolue	%
Femmes	15	31 %	16	32 %	16	36 %
Hommes	33	69 %	34	68 %	28	64 %
	48		50		44	

Au niveau de l'âge, plus de 50% des travailleurs se situent dans la tranche d'âge 35-49 ans. IPEX souhaiterait rajeunir son personnel. Cependant, comme beaucoup de PME, IPEX recherche des personnes relativement qualifiées, ce qui requiert un certain nombre d'années d'expérience.

Nombre collaborateurs payroll	2022		2023		2024	
	Abs	%	Abs	%	Abs	%
<=35	10	21%	9	18%	5	11%
>35 et <=50	26	54%	27	54%	25	57%
50+	12	25%	14	28%	14	32%
	48		50		44	



Santé et sécurité

Le taux d'accident au travail chez IPEX est bas grâce aux mesures de sensibilisation mises en place par le Comité de Prévention et Sécurité. Une erreur de manipulation a causé l'accident survenu en 2024. Une adaptation du chemin d'accès a été réalisée afin d'éviter d'autres soucis dans le futur.

	2022	2023	2024
Nombre et taux d'accidents au travail	0	0	1
Nombre de décès dûs à des accidents du travail ou à des problèmes de santé liés au travail	0	0	0



Rémunérations

Les collaborateurs sur le payroll entrent dans la commission paritaire 200.

En comparant les salaires mensuels bruts, le ratio entre le salaire le plus élevé et le salaire le moins élevé est de 3,08. Il s'explique par l'existence de 4 catégories principales de fonctions auxquelles sont liés les salaires: Employé de production, employé administratif, employé IT et cadre de direction.



Au niveau de la masse salariale, on note une augmentation depuis 2022. Celle-ci s'atténue légèrement en 2024.

Lorsque l'on compare les niveaux de rémunérations au sein d'IPEX, on remarque, en 2022 et 2023, un écart de rémunération global stable entre les collaborateurs et collaboratrices de 4%. En 2024, un meilleur équilibre entre hommes et femmes contribue à diminuer sensiblement cet écart.

Collaborateurs Payroll	2022	2023	2024
Hommes et femmes confondues	100	112,94	110,22
Femmes	91,36	97,04	99,13
Hommes	101,20	101,39	100,50
Hommes vs. Femmes	4%	4%	1%

Bien-être

Afin de favoriser le développement personnel, les évaluations annuelles chez IPEX s'accompagnent automatiquement d'un volet 'bien-être'. Les points suivants y sont abordés : le ressenti du travailleur dans l'entreprise (la qualité et la quantité de travail, son équilibre professionnel/personnel...) et son plan de formation tenant compte de ses compétences et de ses objectifs (les formations suivies et celles à envisager dans le futur).

La qualité de l'esprit d'équipe est très importante pour IPEX. Dès lors, outre les projets inter-départements, IPEX organise au cours de l'année différents types d'évènements afin de favoriser la cohésion.

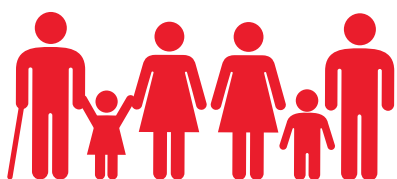
Dans un souci de bien-être du collaborateur dans l'exercice de sa fonction, le télétravail structurel a été formalisé en mars 2022 chez IPEX. Il existe également une possibilité de télétravail occasionnel, pour certaines fonctions, certains projets ou certaines circonstances.



Objectif 2025 : Le bien-être au travail passe par une bonne qualité de vie matérielle et personnelle au sein de l'entreprise et en dehors. Dès lors, IPEX vise à instaurer des ateliers de sensibilisation sur la consommation et l'alimentation responsable ainsi que sur l'importance d'une bonne hygiène de vie.

Personnes

ODD 1



ODD 1

PAS DE PAUVRETÉ

Sous cet objectif de développement durable, se retrouvent les initiatives qui permettent d'éliminer la pauvreté sous toutes ses formes et partout dans le monde.

IPEX met en place des dispositifs de soutien financier pour ses collaborateurs, de manière personnelle et confidentielle, notamment en offrant la possibilité de bénéficier d'avances sur salaire ou d'un prêt remboursable sur plusieurs mensualités.

Ces initiatives sont conçues pour aider les employés à faire face à des besoins financiers ponctuels ou imprévus.



Objectif 2025 : Ce service continuera dans les années à venir. IPEX pense à compléter cette offre en appliquant, par exemple, une tarification solidaire pour certaines entreprises. La tarification solidaire est un système qui ajuste le prix d'un service en fonction du niveau de revenu des utilisateurs.

Personnes

ODD 4



ODD 4

ÉDUCATION DE QUALITE



Promouvoir les possibilités d'apprentissage tout au long de la vie est une des ambitions de cet objectif.

Formation

Pour tout nouveau collaborateur, IPEX organise un parcours 'formation métiers'. Au cours de 7 séances, les différents managers présentent leur équipe, le rôle de cette équipe au sein de l'entreprise et ses plus grands défis.

Pour tous les collaborateurs, leurs besoins en formation sont identifiés lors de l'évaluation annuelle. Ces dernières années, l'entreprise remarque qu'il est difficile pour le personnel de prendre le temps de se former ; la principale raison invoquée étant la charge de travail. Néanmoins, selon un sondage interne, plus de 80% des collaborateurs d'IPEX déclarent trouver, la plupart du temps, un équilibre entre vie professionnelle et personnelle.



Objectif 2025 : Organiser une campagne de sensibilisation au sein de l'organisation sur l'importance de la formation continue au cours de sa carrière professionnelle.



Sensibiliser le personnel au développement durable

- en organisant des ateliers sur les ODD. Pour le lancement de la certification UNITAR et pour embarquer l'ensemble des collaborateurs sur les thématiques de développement durable, trois sessions de sensibilisation ont été organisées pour les collaborateurs.
- en créant une newsletter mensuelle sur ces thématiques. Depuis mars 2024, l'équipe RSE envoie une newsletter mensuelle aux collaborateurs sur différents thèmes RSE.
- à travers des affichages informatifs via une grande fresque des Objectifs de Développement Durable ou la révision de la signalétique des déchets.

Accueil des enfants du personnel comme étudiants et stagiaires

Chaque année, IPEX favorise l'accueil des enfants du personnel en stage ou en job étudiant.



Objectif 2025 : Créer une ODD Team pour continuer à sensibiliser sur des thématiques durables qui sont importantes aux yeux des collaborateurs. Relayer ces thèmes et en introduire de nouveaux via les newsletters mensuelles et/ou des ateliers dédiés.

Prospérité

ODD 11



ODD 11

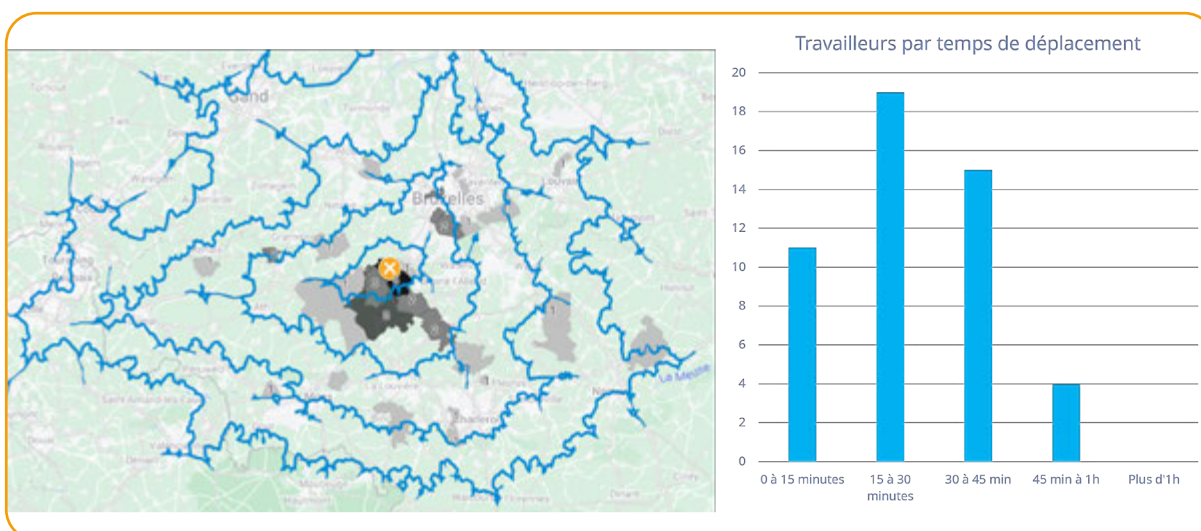


VILLES ET COMMUNAUTÉS DURABLES

Cet objectif incite à faire en sorte que les villes et les établissements humains soient ouverts à tous, sûrs, résilients et durables.

Afin de mieux appréhender le poste 'Mobilité' du Bilan Carbone, IPEX a réalisé un audit de mobilité en juillet 2024 pour évaluer les déplacements de ses collaborateurs et l'impact environnemental associé.

Distance Domicile Lieu de Travail



Extrait Bilan de Mobilité IpeX 2024



Cette étude a analysé les différentes possibilités pour accéder au site opérationnel d'IPEX à Saintes, couplées au domicile des collaborateurs. Cela a permis d'identifier que les pistes de mobilité douce à privilégier pour l'entreprise sont le vélo et le covoiturage.

Sur base de ces informations, un défi de sensibilisation a été organisé lors de la semaine de la mobilité – du 16 au 22 septembre 2024. Certains ont choisi le vélo, la trottinette, d'autres la course à pied. Le comité de direction a optimisé le covoiturage pour se rendre à des rendez-vous professionnels.



En outre, 4 bornes de recharge électrique sont placées depuis 2 ans sur le parking et les raccordements pour augmenter le nombre de places sont déjà installés.



Objectif 2025 : sur base des résultats de l'audit et au vu du succès du défi collectif lors de la semaine de la mobilité, IPEX va continuer, en 2025, à sensibiliser et à proposer des incitants à la mobilité douce telles que des formations sur la sécurité à vélo ou l'éco-conduite en voiture.

Rapport VSME



La transition vers un monde plus durable est un voyage au cours duquel IPEX espère croiser de plus en plus d'entreprises avec les mêmes objectifs ; simplement parce qu'ensemble, on va plus loin.

Communiquer est donc primordial pour donner envie d'agir à ses partenaires mais aussi à d'autres sociétés plus éloignées de notre secteur.

Comme mentionné précédemment, pour ce deuxième rapport, IPEX continue son trajet de reporting selon la norme VSME (Voluntary Standard for non-listed Small & Medium Enterprises).

Cette norme volontaire VSME, qui a été publiée fin 2024, encourage petites et moyennes entreprises qui le souhaitent à réaliser un rapport de durabilité simplifié. Ce document contient les informations pertinentes pour informer les partenaires d'IPEX tout au long de la chaîne de valeur, et pour assurer la transition vers un modèle économique plus durable.

La démarche adoptée par IPEX intègre les éléments de la VSME, afin de poser des bases solides pour un reporting aligné sur les standards de durabilité actuels.

General Information	
Company	Ipex SA
Country of primary operations and location of significant asset(s)	Belgium
Address	Avenue Landas 5 - 1480 Saintes
Contact person	Rodolphe van der Straten
Phone	+322 641 12 00
Email	rvdstraten@ipexgroup.com
Legal Form	SA
Nace Code(s)	63.110
Data reporting period	January - December 2024
Size of the company	Small
Net turnover (in Euro)	30.100.000,00 €
Total balance sheet (in Euro)	12.500.000,00 €
Number of employees	44 headcounts

Disclosure B 1 – Basis for preparation

OPTION A: Basic Module (only)	Yes
OPTION B: Basic Module and Comprehensive Module	No
Is there sensitive information that has been omitted from disclosing?	No
How is the sustainability report been prepared?	Individual basis

Subsidiaries and sites included in the sustainability report:

Sites (office/warehouse/ plant/...)	Address	Postal code	City	Country	Coordinates	nace code
Office and Production	Avenue Landas 5	1480	Saintes	Belgium	50.7105°, 4.17274°	63.110

ESG certificate or label obtained.

Label issuer or certificate	Description	Date	Rating score
Akt CCI - Brabant Wallon	Certification Cifal Unitar Cycle 1	December 2024	na
ISO 9001	Quality Management system	February 2025	na
ISO 14001	Environnemental management system	February 2025	na
ISO 27001	Information security Management	February 2025	na

Disclosure B 2 – Practices for transitioning towards a more sustainable economy

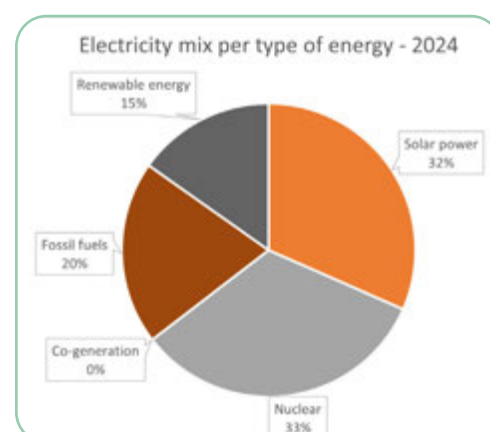
	"Do you have existing sustainability practices/ policies/ future initiatives that address any of the following sustainability issues? "	Are they publicly available?	Do the policies have any targets?	Targets in the report
Climate Change	Yes	Yes	Yes	SDG 13 - page 28
Pollution	Yes	Yes	No	
Water and Marine Resources	No	No	No	
Biodiversity and Ecosystems	Yes	Yes	Yes	SDG 15 - page 31 and 33
Circular Economy	Yes	Yes	Yes	SDG 12 - pages 17, 18, 20 and 23
Own Workforce	Yes	Yes	Yes	SDG 1, 3, 4 - pages 36, 37, 38 and 41
Workers in the Value Chain	No	No	No	
Affected Communities	No	No	No	
Consumers and end-users	Yes	Yes	Yes	SDG 17 - pages 8 and 13
Business Conduct	Yes	No	No	

B 3 – Energy and greenhouse gas emissions

Energy Consumption	Renewable	Non-Renewable	Total
Energy usage electricity in MWh	48,8	170,7	219,5
Self generated electricity used in MWh	101,4		101,4
Energy usage bio-fuel use in MWh			
Energy usage fossil fuels in MWh			
Total	150,2	170,7	320,9

Greenhouse gas emissions	Emissions	
Scope 1 in tCO2e	63,71	
Scope 2 location-based in tCO2e	53,9	
Scope 2 market-based in tCO2e (optional)		
OR Total Scope 1 and 2 (location based)	117,61	tCO2e
Scope 3 in tCO2e (only for comprehensive module)		
Purchased goods and services	1244	
Capital goods	156	
Fuel and energy related activities	41,21	
Upstream transportation and distribution	12,87	
Waste generated in operations	13,71	
Business travel	1,02	
Employee commuting	93,97	
Upstream leased assets	23,96	
Downstream transportation and distribution	11,03	
Processing of Sold Products		
Use of sold products		
End-of-life treatment of sold products	135	
Downstream leased assets		
Franchise		
Investment		
Total Scope 3	1732,77	tCO2e
Total of Scope 1 + 2 + 3 Location based	1850,38	tCO2e
GHG S1+S2 Intensity Location based (CO2/T0)	3,91E-06	or 3,9 tCO2e / million €
GHG S1+S2 + S3 Intensity Location based (CO2/T0)	6,15E-05	or 61,4 tCO2e / million €

Electricity mix	Type of energy	Ratio
	Windpower	
	Solar power	31,60
	Nuclear	32,95
	Gas	
	Coal	
	Hydropower	
	Co-generation	0,00
	Fossil fuels	20,25
	Renewable energy	15,20



B 4 – Pollution of air, water and soil

IPEX SA has a environmental permit Class 3 which doesn't require this information.

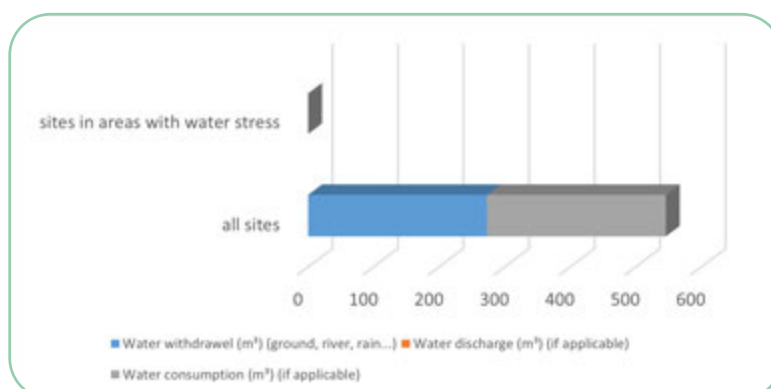
B 5 – Biodiversity

	Location	Area of your site (hectares)	Nearby or in biodiversity sensitive area	Specification
Country - Site name	Belgium - Office and Production	0,58	No	Near sensitive biodiversity area
Detail on the site in or near biodiversity sensitive areas	number of sites	total area in hectares		
	1	0,58		
	hectares			
	2024	2023	% Change	
total sealed area	0,49	0,49	0	
Total nature-oriented area on-site	0,09	0,09	0	
Total nature-oriented area off-site	0	0	0	
Total use of land	0,58	0,58	0	

B 6 – Water

Does IPEX have water-intensive production processes (e.g., energy, manufacturing, irrigation)? No

	Location	Sites in areas with water stress	Water withdrawal (m³) (ground, river, rain...)	Water discharge (m³)	Water consumption (m³)
Country - Site name	Belgium - Office and Production	No	273	0	273



B 7 – Resource use, circular economy and waste management

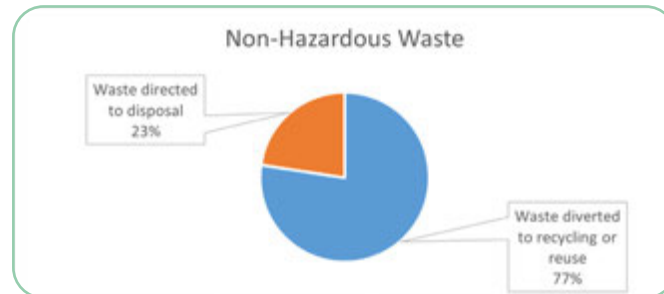
How does IPEX manage resource use and waste, and how does it apply circular economy principles ?

This is explained on pages 19-25 of this report.

Does IPEX generate only household waste in during its operations?

No, IPEX generate other type of waste than household waste in its operations.

Non-Hazardous Waste	Waste generated in		
	Total waste generated	Waste diverted to recycling or reuse	Waste directed to disposal
Cardboard - Paper	60,9%	100%	
Industrial and household waste	22,2%		100%
Wooden pallets	10,5%	100%	
Plastic film	1,4%	100%	
WEEE (decommissioned metals and electronics)	1,3%	100%	
PMC	0,7%	100%	
Empty plastic packaging	0,5%	100%	
Bio-organic waste	0,5%	100%	
ISOMO (expanded polystyrene)	0,1%	100%	
Strapping	0,0%	100%	
Aerosols	0,0%	100%	
Total	98,2%	76,1%	22,2%



Non-Hazardous Waste	Hazardous Waste		
	Total waste generated	Waste diverted to recycling or reuse	Waste directed to disposal
Soiled rags	0,2%		100%
Solvents	0,6%	100%	
Residues - printing ink cartridges	0,2%	100%	
Varnishes and lacquers	0,9%	100%	
Total	1,8%	1,6%	0,2%



B 8 – Workforce – General characteristics

Country Belgium - Gender breakdown

Male Employees	Female Employees	Other	Not reported	Total employees
28	16			44

Type of employment contract

Permanent contract	Temporary contract	Total employees
44		44

Breakdown by country

Country	Number of employees
Belgium	44

B 9 – Workforce – Health and safety

How many hours does a full-time worker work?	38
Number of work weeks	46
Total number of employees	44
How many recordable work-related employee accidents did Ipex have?	
Total number of accidents	1
Rate of recordable work-related accidents	2,60
How many recordable work-related fatalities did Ipex have?	
Total number of fatalities due to injuries	0
Total number of fatalities due to work-related ill health	0
Total combined number of work-related fatalities	0

B 10 – Workforce – Remuneration, collective bargaining and training

What is the minimum wage?	2.435,52 €
What is the minimum wage by law or collective bargaining agreement?	2.267,08 €
Ratio	107,43
Number of employees covered by collective bargaining agreement?	44
Number of employees	44
Gap ratio	1
What is the average annual training hours per employee?	
Men	8
Female	8
Other	

B 11 – Convictions and fines for corruption and bribery

	Number of convictions	Total amount of fines
Violation of anti-corruption and anti-bribery laws	0	0,00 €

En conclusion,

Ce rapport est une vue succincte des efforts d'IPEX dans sa démarche durable illustrant les initiatives concrètes entreprises au cours de ces derniers mois. C'est pourquoi IPEX tient à remercier les personnes et les sociétés ayant participé à la mise en action de ces activités.

- L'ensemble du personnel, toujours curieux et enthousiaste, pour les actions RSE ;
- Josiane Ducke, Katrin Amadori, Antoine Lannoye et Gilles Hunninck pour leur implication dans l'ecodesign team pour l'aménagement durable du nouveau réfectoire ;
- Le comité de direction et plus particulièrement Katrien Grisez, Astrid Lamarche et Jean-Paul Plumier pour les nombreuses données récoltées au cours de cette première année de mesure ;
- Les collaborateurs Aurore Huegaerts, Bruno Kremer et Antoine Blairon pour la recherche de données lors de l'établissement du Bilan Carbone ;
- Nicolas Lorie, pour le travail de mise en page de ce rapport ;
- L'équipe RSE pour son engagement à faire bouger les lignes au rythme de l'entreprise ;
- Messieurs Randy Francart et Benoit Minet de Akt-CCI Brabant Wallon de nous conseiller et challenger dans l'obtention de notre certification Cifal-Unitar Cycle 1 ;

Les sociétés Clim'Advance, D-Carbonize, Design with Sense, la Cellule Environnement et la Cellule Développement Durable d'AKT for Wallonia, Relieve Furniture ainsi que le bureau de conseil RSM Belgium pour leur accompagnement sur les différentes initiatives.

J'espère que ce second rapport 'RSE' vous a offert un regard honnête sur le chemin déjà parcouru et a suscité l'envie de suivre nos progrès et pourquoi pas de vous lancer dans l'aventure. Si vous souhaitez nous contacter à ce sujet, notre équipe RSE sera ravie de vous lire rse.be@ipexgroup.com

Rodolphe van der Straten
Administrateur délégué

www.ipexgroup.com



Notes



